

Gwireddu proffesiynoldeb:
Safonau ar gyfer addysg a hyfforddiant

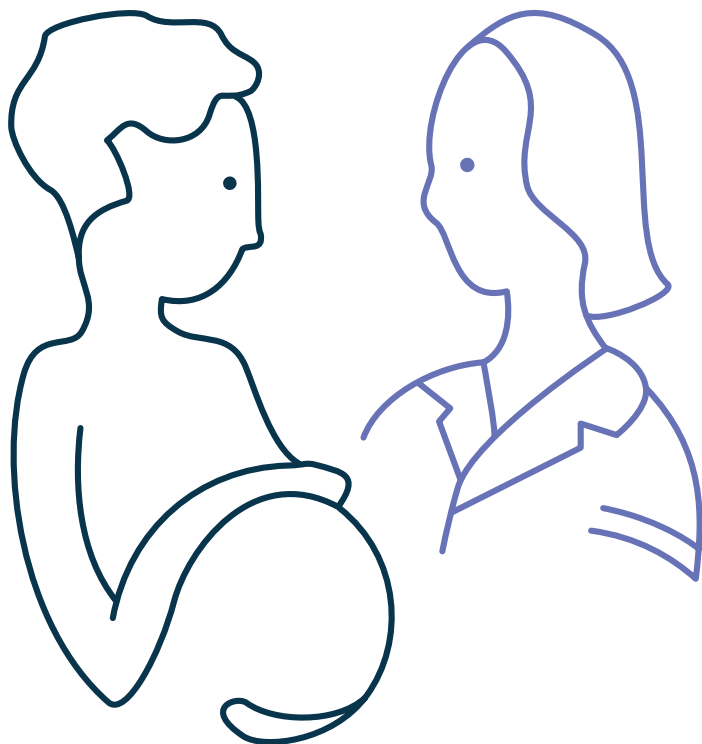
Safonau ar gyfer rhaglenni bydwreigiaeth cyn cofrestru

Cyhoeddwyd 18 Tachwedd 2019



Gair am ein safonau

Mae Gwireddu proffesiynoldeb: Safonau ar gyfer addysg a hyfforddiant yn cynnwys y Fframwaith safonau ar gyfer addysg nyrsio¹ a bydwreigiaeth, Safonau ar gyfer goruchwyllo ac asesu myfyrwyr a safonau rhaglenni sy'n benodol ar gyfer pob rhaglen gymeradwy.



Caiff ein Safonau ar gyfer addysg a hyfforddiant eu rhannu'n dair rhan:

Rhan 1: Fframwaith safonau ar gyfer addysg nyrsio a bydwreigiaeth

Rhan 2: Safonau ar gyfer goruchwyllo ac asesu myfyrwyr

Rhan 3: Safonau rhaglenni:

- [Safonau ar gyfer rhaglenni nyrsio cyn cofrestru](#)
- Safonau ar gyfer rhaglenni bydwreigiaeth cyn cofrestru
- [Safonau ar gyfer rhaglenni cymdeithion nyrsio cyn cofrestru](#)
- [Safonau ar gyfer rhaglenni presgripsiynu](#)
- [Safonau ar gyfer rhaglenni dychwelyd i ymarfer](#)

Mae'r safonau hyn yn helpu [myfyrwyr](#) nyrsio a bydwreigiaeth i gyflawni canlyniadau rhaglenni a hyfedreddau'r NMC. Rhaid i bob gweithiwr nyrsio a bydwreigiaeth proffesiynol ymarfer yn unol â gofynion [y Cod](#), y safonau ymarfer proffesiynol, y gwerthoedd a'r ymddygiadau y disgwylir i nyrsys, bydwragedd a chymdeithion nyrsio lynu wrthynt.

¹ Rydym wedi defnyddio'r term 'nyrsio' yn y ddogfen hon i gyfeirio at waith nyrsys a chymdeithion nyrsio. Mae cymdeithion nyrsio yn broffesiwn ar wahân sydd â'i ran ei hun ar ein cofrestr, ond maent yn rhan o'r tîm nyrsio.

Cyflwyniad

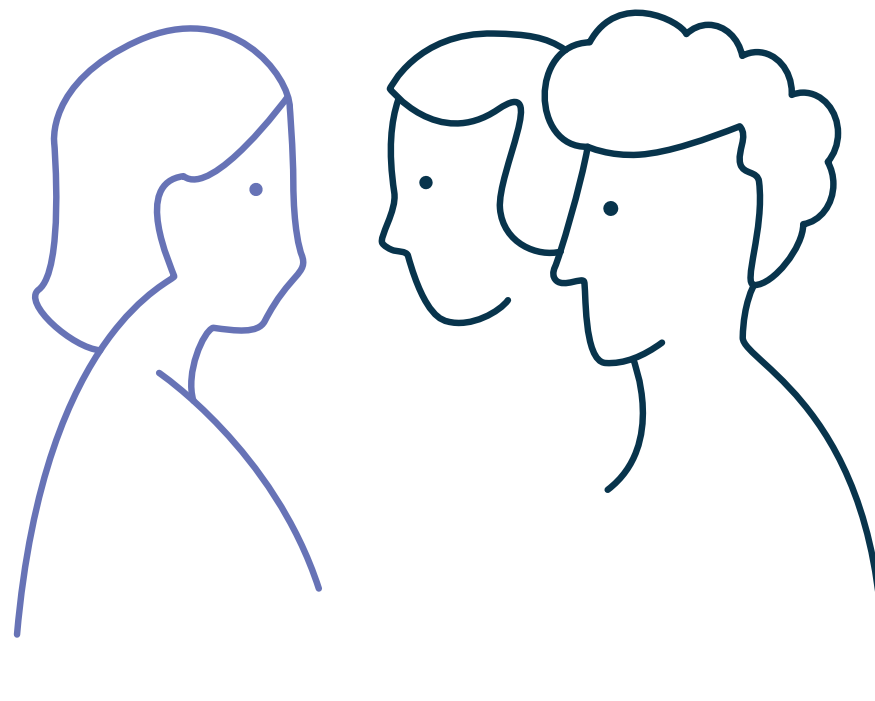
Mae ein Safonau ar gyfer rhaglenni bydwreigiaeth cyn cofrestru yn datgan y gofynion cyfreithiol, y gofynion mynediad a'r llwybrau mynediad, hyd y rhaglen, y cwricwlwm, y dysgu ymarfer, yr oruchwyliaeth a'r asesiadau a'r cymwysterau a gaiff eu dyfarnu ar gyfer yr holl raglenni bydwreigiaeth cyn cofrestru.

Rhaid i fyfyrwyr bydwreigiaeth gwblhau'n llwyddiannus raglen bydwreigiaeth cyn cofrestru sydd wedi'i chymeradwyo gan yr NMC er mwyn bodloni'r *Safonau hyfedredd ar gyfer bydwragedd* ac i fod yn gymwys i ymgeisio, a chael eu cynnwys ar gofrestr yr NMC.

Mae gofal gwell, mwy diogel yn ganolog i'n safonau. Bydd myfyrwyr bydwreigiaeth mewn cysylltiad â [phobl](#) gydol eu haddysg ac mae'n bwysig eu bod yn dysgu mewn ffordd ddiogel ac effeithiol.

Dylid darllen y safonau hyn ar gyfer rhaglenni bydwreigiaeth cyn cofrestru ar y cyd â'r *Fframwaith safonau ar gyfer addysg nyrsio a bydwreigiaeth a'r t*, sy'n berthnasol i holl raglenni addysg cymeradwy'r NMC. Rhaid i sefydliad addysg gydymffurfio â'r holl safonau hyn er mwyn cael ei gymeradwyo a rhedeg unrhyw raglen bydwreigiaeth cyn cofrestru a gymeradwywyd gan yr NMC.

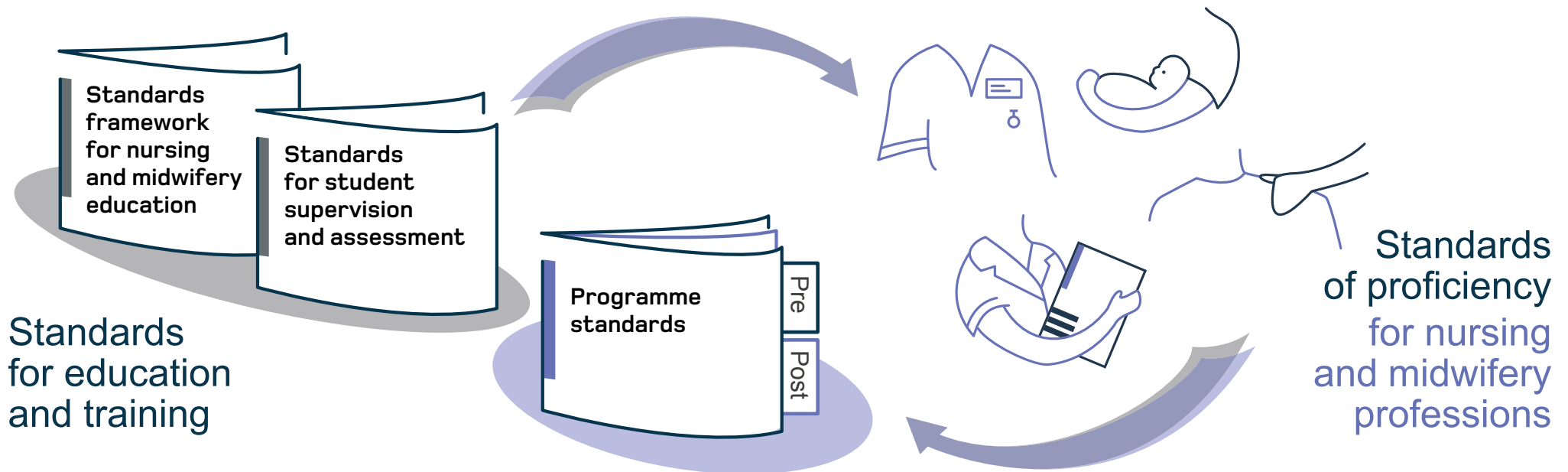
Mae darparwyr addysg yn llunio eu rhaglenni addysg fel eu bod yn cydymffurfio â'n safonau ar gyfer rhaglenni. Maent hefyd yn dylunio eu cwricwlwm o amgylch yr hyfedreddau cyhoeddedig ar gyfer rhaglen benodol. Caiff myfyrwyr eu hasesu yn erbyn hyfedreddau cyhoeddedig i sicrhau eu bod yn gallu darparu gofal diogel ac effeithiol. Hyfedreddau yw'r wybodaeth, y sgiliau a'r ymddygiadau y mae ar nyrsys, bydwragedd a chymdeithion nyrsio eu hangen er mwyn ymarfer. Rydym yn cyhoeddi safonau hyfedredd ar gyfer y proffesiynau nyrsio a bydwreigiaeth yn ogystal â hyfedreddau ar gyfer rhaglenni ôl-gofrestru a gymeradwywyd gan yr NMC.



Drwy ein prosesau [sichrau ansawdd](#), rydym yn sicrhau bod rhaglenni addysg yn cyrraedd ein holl safonau o ran strwythur rhaglenni addysg a'r broses o'u cyflwyno, a bod deilliannau rhaglenni yn gysylltiedig â'r safonau hyfedredd sy'n ddisgwyliedig ar gyfer cymwysterau penodol. Rydym hefyd yn gwirio bod [sefydliadau addysg cymeradwy \(SACau\)](#) a [phartneriaid dysgu ymarfer](#) yn rheoli risgiau yn effeithiol. Gan ddefnyddio gwybodaeth fewnol ac allanol, rydym yn monitro risgiau posibl a gwirioneddol i ansawdd mewn addysg a hyfforddiant. Mae'r broses hon o gasglu gwybodaeth yn cynnwys dadansoddi adroddiadau rheoleiddwyr systemau.

Yn unol â'n fframwaith SA, cyn gellir cyflwyno rhaglen bydwreigiaeth, bydd proses gymeradwyo'n mynd rhagddi i sicrhau bod y rhaglenni arfaethedig yn bodloni ein safonau.

Saif y cyfrifoldeb a'r atebolrwydd cyffredinol am gydymffurfio â safonau'r NMC â'r SACau mewn partneriaeth â'r partneriaid dysgu ymarfer.



Fframwaith deddfwriaethol

Ein deddfwriaeth

Dan Erthygl 15(1) o'r Gorchymyn, rhaid i'r Cyngor sefydlu'r safonau ar gyfer addysg a hyfforddiant sy'n angenrheidiol i gyrraedd y safonau hyfedredd. Caiff y safonau ar gyfer rhaglenni bydwreigiaeth cyn cofrestru eu sefydlu yn unol â darpariaeth Erthygl 15(1) o'r Gorchymyn.

Bydwraig arweiniol ar gyfer addysg

Rheol 6(i)(a)(ii) a Rheol 6(3) o Reolau'r Cyngor Nyrso a Bydwreigiaeth (Addysg, Cofrestru, ac Apeliadau Cofrestru) 2004² sy'n tsefydlu gofynion y [fydwraig arweiniol ar gyfer addysg](#).

Mae gwybodaeth am rôl y fydwraig arweiniol ar gyfer addysg i'w gweld [ar dudalen 22](#).

Deddfwriaeth y DU

Mae'r safonau hyn yn cydymffurfio â Chyfarwyddeb 2005/36/EC y senedd Ewropeaidd a'r cyngor ar gydnabod cymwysterau proffesiynol (fel y'u diwygiwyd) fel yr amlinellir yn [Atodlen 1](#) o'r ddogfen hon.



² [Reolau'r Cyngor Nyrso a Bydwreigiaeth \(Addysg, Cofrestru ac Apeliadau Cofrestru\) 2004 \(OS 2004/1767\)](#)

Safonau ar gyfer rhaglenni bydwreigiaeth cyn cofrestru

Gan SACau y mae'r berchnogaeth, y cyfrifoldeb a'r atebolrwydd cyffredinol dros raglenni addysg. Disgwyliwn i SACau weithio mewn partneriaeth â'u partneriaid dysgu ymarfer ar lunio, cyflenwi a rheoli rhaglenni bydwreigiaeth cyn cofrestru. Gallai rhaglenni bydwreigiaeth cyn cofrestru gynnig llwybrau amrywiol at gofrestru.

Y Fframwaith safonau ar gyfer addysg nyrsio a bydwreigiaeth, y Safonau ar gyfer goruchwyllo ac asesu myfyrwyr a'r Safonau ar gyfer rhaglenni bydwreigiaeth cyn cofrestru sy'n darparu'r fframwaith rheoleiddio cyffredinol sy'n galluogi SACau a phartneriaid dysgu ymarfer i ddylunio rhaglenni sy'n bodloni ein gofynion gan ganiatáu ar yr un pryd ar gyfer hyblygrwydd, amrywiadau ac arloesi yn lleol o fewn cwricwla unigol.

Rhaid i gwricwla bydwreigiaeth gynnwys y canlyniadau a nodir yn y *Safonau hyfedredd ar gyfer bydwreigedd*, sy'n darparu'r cynnwys a'r cymwyseddau a nodir yn neddfwriaeth berthnasol yr UE. Bydd y myfyrwyr yn dysgu ac yn cael eu hasesu mewn amrywiol amgylcheddau gan gynnwys lleoliadau partneriaid dysgu ymarfer a'r SAC a drwy [efelychiad](#).

Nod cynnwys grwpiau eiriolaeth, menywod, partneriaid a theuluoedd yn y gwaith o ddylunio, datblygu a chyflenwi'r cwricwla bydwreigiaeth yw ennyn hyder y cyhoedd yn addysg bydwreigedd y dyfodol. Rydym felly yn disgwyl gweld ymgysylltiad a thystiolaeth ategol gan bobl sydd wedi cael gofal gan fydwragedd i lywio'r broses o ddylunio a chyflenwi'r rhaglenni.

Ar ôl i fyfyrwyr gwblhau un o raglenni cymeradwy'r NMC yn llwyddiannus, byddant yn gymwys i ymgeisio i gael eu derbyn i gofrestr yr NMC fel bydwreigedd.



Siwrnai myfyrwyr

Mae'r Safonau ar gyfer rhaglenni bydwreigiaeth cyn cofrestru yn dilyn siwrnai myfyrwyr a chânt eu rhannu dan y pum pennawd canlynol:

1. Dethol, derbyn a chynnydd

Safonau sy'n ymwneud ag addasrwydd a chyfranogiad parhaus yr ymgeisydd mewn rhaglen bydwreigiaeth cyn cofrestru

2. Cwricwlwm

Safonau ar gyfer cynnwys, dulliau cyflwyno a gwerthuso rhaglenni bydwreigiaeth cyn cofrestru

3. Dysgu ymarfer

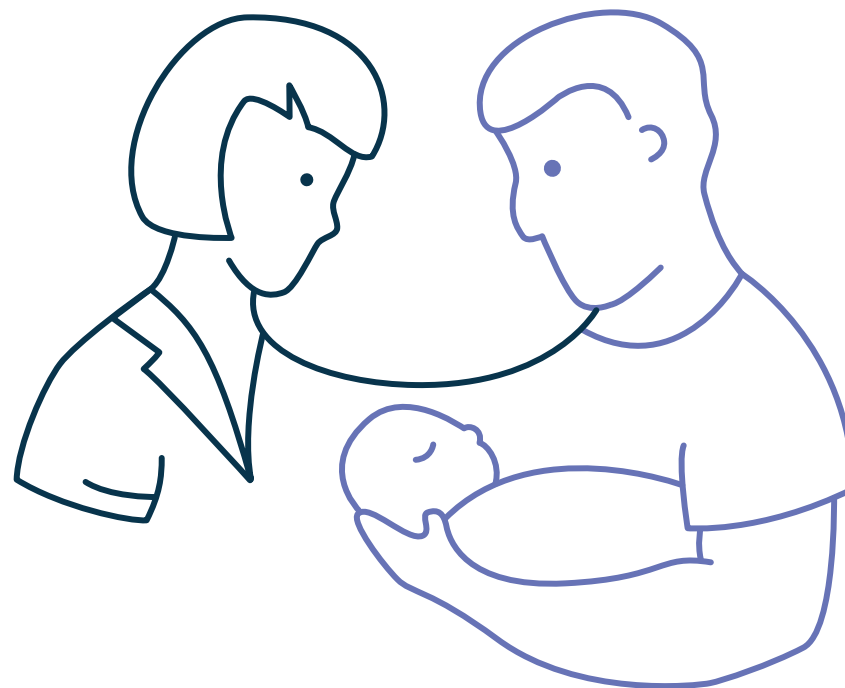
Safonau sy'n benodol i'r dysgu cyn cofrestru sy'n digwydd mewn lleoliadau ymarfer

4. Goruchwylio ac asesu

Safonau ar gyfer goruchwylio ac asesu'n ddiogel ac yn effeithiol ar gyfer rhaglenni bydwreigiaeth cyn cofrestru

5. Y cymhwyster a ddyfernir

Safonau sy'n nodi isafswm y dyfarniad a gwybodaeth mewn perthynas â chofrestru â'r NMC.



1. Dethol, derbyn a chynnydd

Rhaid i SACau:

- 1.1 benodi bydwraig arweiniol ar gyfer addysg sy'n gyfrifol am addysg bydwreigiaeth yn y SAC
- 1.2 Hysbysu'r NMC o enw'r [fydwraig arweiniol ar gyfer addysg](#)
- 1.3 sicrhau na chaniateir cydnabod dysgu blaenorol ar gyfer rhaglenni bydwreigiaeth cyn cofrestru

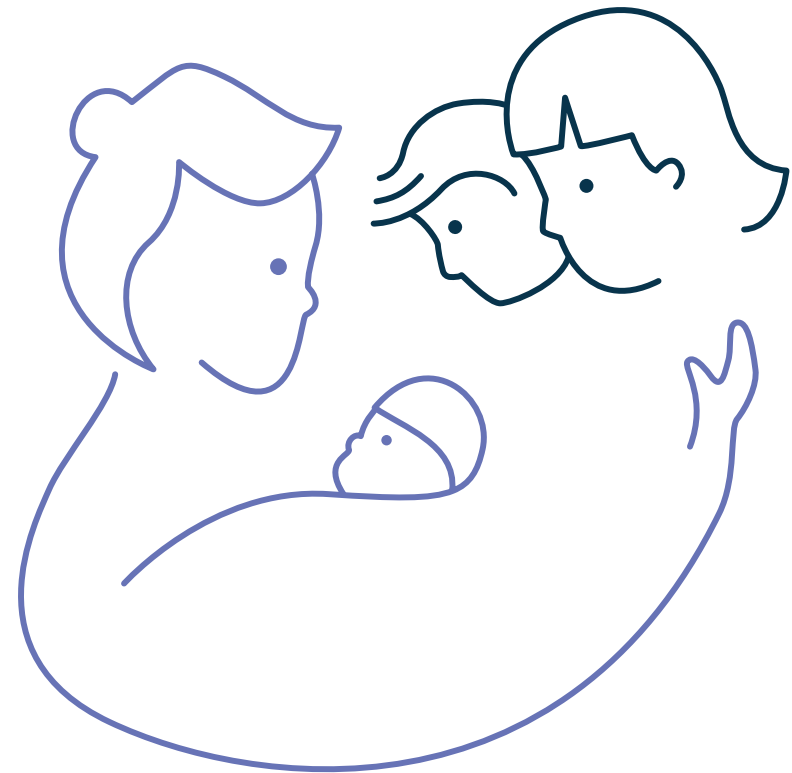
Rhaid i SACau ynghyd â phartneriaid dysgu ymarfer:

- 1.4 sicrhau bod y prosesau dethol, derbyn a chynnyddu yn cydymffurfio â *Fframwaith safonau'r NMC ar gyfer addysg nyrsio a bydwreigiaeth*
- 1.5 cadarnhau ar ddechrau'r rhaglen fod y [myfyrwyr](#):
 - 1.5.1 wedi cofrestru ar raglenni bydwreigiaeth cyn cofrestru, yn cydymffurfio'n briodol ag Erthygl 40(2) o Gyfarwyddeb 2005/36/EC mewn perthynas â hyd addysg gyffredinol a/ neu gymhwyster nyrsio fel y'i hamlinellir yn [Atodlen 1](#) i'r ddogfen hon
 - 1.5.2 yn dangos dealltwriaeth o rôl a chwmpas ymarfer y fydwraig
 - 1.5.3 yn dangos gwerthoedd yn unol â'r [Cod](#)

- 1.5.4 yn meddu ar y gallu i ddysgu ymddygiadau yn unol â'r Cod
- 1.5.5 yn meddu ar y gallu i feithrin y sgiliau rhifedd sy'n ofynnol i gyflawni canlyniadau'r rhaglen
- 1.5.6 yn gallu dangos rhuglder mewn Saesneg
- 1.5.7 yn meddu ar y gallu mewn llythrennedd i gyflawni canlyniadau'r rhaglen
- 1.5.8 yn meddu ar y gallu i ddatblygu llythrennedd digidol a thechnolegol i gyflawni deilliannau'r rhaglen



- 1.6 cefnogi myfyrwyr gydol y rhaglen drwy ddatblygu'n barhaus eu galluoedd ym maes rhifedd, llythrennedd a llythrennedd digidol a thechnolegol er mwyn cyflawni canlyniadau'r rhaglen
- 1.7 sicrhau bod [iechyd a chymeriad](#) y myfyrwyr yn ddigonol i'w galluogi i ymarfer yn ddiogel ac yn effeithiol pan ddechreuant y rhaglen, gydol y rhaglen a phan gyflwynant y datganiad o iechyd a chymeriad yn unol â [Chanllawiau'r NMC ar iechyd a chymeriad](#). Mae hyn yn cynnwys asesiadau iechyd galwedigaethol ac archwiliadau cofnodion troseddol boddhaol
- 1.8 sicrhau bod y myfyrwyr yn gwbl ymwybodol o'r gofyn i ddatgan ar unwaith unrhyw rybudd, cyhuddiad, euogfarn neu ryddhad amodol ac unrhyw ddyfarniadau niweidiol a wnaed gan gyrff rheoleiddio, cyrff proffesiynol a sefydliadau addysg eraill, a bod unrhyw ddatganiadau'n cael sylw yn brydlon, yn deg ac yn gyfreithlon
- 1.9 sicrhau bod y fydwraig arweiniol ar gyfer addysg, neu'r [dirprwy dynodedig i'r fydwraig](#) yn gallu darparu datganiadau ategol o iechyd a chymeriad ar gyfer myfyrwyr sydd wedi cwblhau rhaglen bydwreigiaeth cyn cofrestru a gymeradwywyd gan yr NMC, a
- 1.10 sicrhau bod nyrsys sy'n gofrestredig â'r NMC ac sy'n dechrau rhaglen bydwreigiaeth cyn cofrestru fyrrach yn Nyrsys cofrestredig: lefel un (oedolyn) a bod y rhaglen yn cydymffurfio ag Erthygl 40(1)(b) o Gyfarwyddeb 2005/36/EC a amlinellir yn [Atodlen 1](#) o'r ddogfen hon.



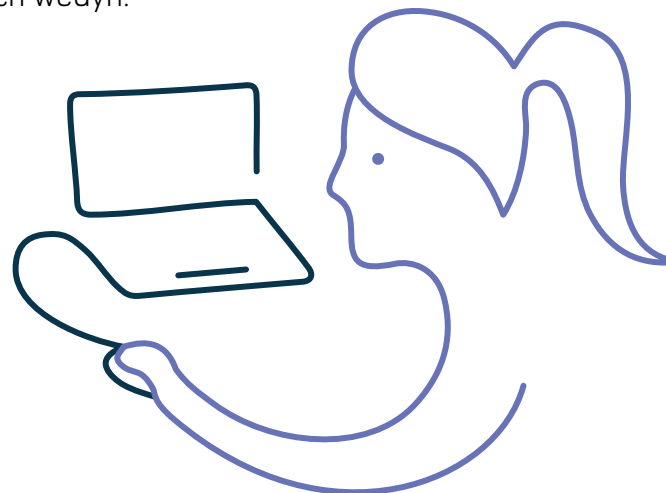
2. Cwricwlwm

Rhaid i SACau ynghyd â phartneriaid dysgu ymarfer:

- 2.1 gadarnhau bod rhaglenni yn cydymffurfio â *Fframwaith safonau'r NMC ar gyfer addysg nyrsio a bydwreigiaeth*
- 2.2 cadarnhau bod y rhaglenni yn cydymffurfio â *Safonau'r NMC ar gyfer goruchwyllo ac asesu myfyrwyr*
- 2.3 sicrhau bod canlyniadau dysgu'r rhaglenni yn adlewyrchu *Safonau hyfedredd yr NMC ar gyfer bydwreagedd*
- 2.4 cynnwys menywod, partneriaid, teuluoedd a grwpiau eiriolaeth yn y gwaith o ddylunio, datblygu, cyflenwi a gwerthuso'r rhaglenni
- 2.5 sicrhau bod rhaglenni a gyflenwir yng Nghymru yn cydymffurfio â'r ddeddfwriaeth sy'n cefnogi defnyddio'r Gymraeg
- 2.6 dylunio a chyflenwi rhaglenni sy'n cefnogi myfyrwyr ac sy'n darparu cysylltiad perthnasol a pharhaus ag ymarfer bydwreigiaeth
- 2.7 sicrhau bod cyfleoedd dysgu sydd wedi'u cyfoethogi gan dechnoleg ac sydd wedi'u hefelychu yn cael eu defnyddio'n effeithiol ac yn gymesur er mwyn cefnogi'r dysgu a'r asesu, gan gynnwys lle bydd senarios ymarfer yn digwydd yn anaml a bod angen hyfedredd
- 2.8 dylunio cwricwla sy'n darparu cydbwysedd cyfartal o 50 y cant theori a 50 y cant dysgu ymarfer, gan ddefnyddio amrywiol strategaethau dysgu ac addysgu, a

2.9 Sicrhau bod rhaglenni addysg bydwreigiaeth cyn cofrestru a gymeradwywyd gan yr NMC yn ddigon hir i alluogi myfyrwyr i fodloni canlyniadau *Safonau hyfedredd yr NMC ar gyfer bydwreagedd* a chanlyniadau'r priod raglenni, a'u bod hefyd yn cydymffurfio ag Erthygl 40 (1) ac yn bodloni Erthygl 41(1) o Gyfarwydddeb 2005/36/EC (gweler Atodlen 1) drwy fodloni'r meini prawf canlynol:

- 2.9.1 mae addysg a hyfforddiant amser llawn fel bydwraig yn lleiafswm o dair blynedd a 4,600 o oriau, neu
- 2.9.2 os yw'r myfyriwr eisoes wedi'i gofrestru â'r NMC fel Nyrs gofrestredig: lefel gyntaf (oedolyn), bydd addysg a hyfforddiant amser llawn fel bydwraig yn lleiafswm o ddwy flynedd a 3,600 o oriau, neu
- 2.9.3 os yw'r myfyriwr eisoes wedi'i gofrestru â'r NMC fel Nyrs gofrestredig: lefel gyntaf (oedolyn), bydd addysg a hyfforddiant amser llawn fel bydwraig yn lleiafswm o 18 mis a 3,000 o oriau, ac er mwyn i'r cymhwyster gael ei gydnabod yn aelod wladwriaethau'r UE rhaid gwneud blwyddyn o ymarfer bydwreigiaeth proffesiynol yn syth wedyn.

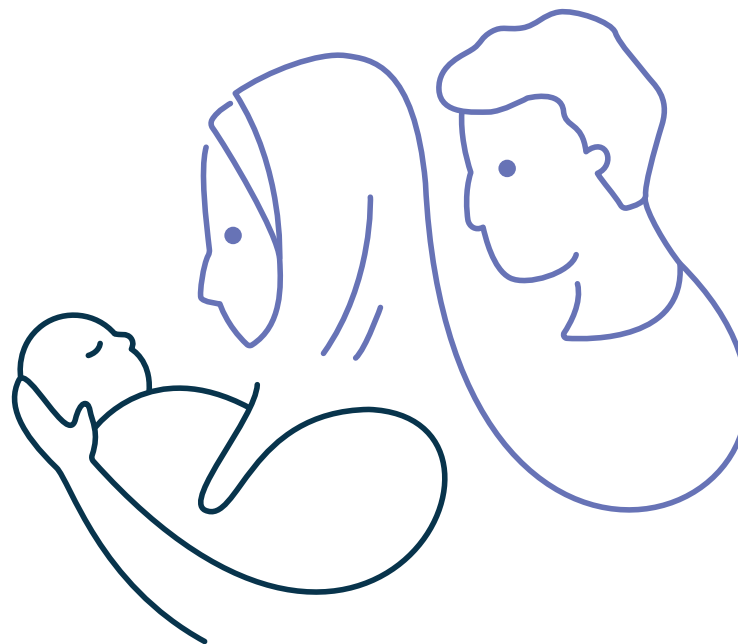


3. Dysgu ymarfer

Rhaid i SACau ynghyd â phartneriaid dysgu ymarfer:

- 3.1 ddarparu cyfleoedd dysgu ymarfer sy'n galluogi myfyrwyr i ddatblygu a bodloni *Safonau hyfedredd yr NMC ar gyfer bydwragedd*
- 3.2 sicrhau bod myfyrwyr yn cael profiad o rôl a chwmpas y fydwaig gan alluogi iddynt ddarparu gofal cyfannol i fenywod, babanod newydd-anedig, partneriaid a theuluoedd
- 3.3 darparu i fyfyrwyr gyfleoedd dysgu i'w galluogi i feithrin yr hyfedreddau sy'n gysylltiedig â gweithio mewn tîm rhyngddisgyblaethol ac amlasiantaethol
- 3.4 darparu i fyfyrwyr gyfleoedd dysgu i'w galluogi i feithrin yr hyfedreddau sy'n gysylltiedig â pharhad gofalwyr bydwreigiaeth ar draws y continwwm gofal cyflawn ar gyfer pob menyw a baban newydd-anedig
- 3.5 darparu i fyfyrwyr gyfleoedd dysgu i gael profiad o ofal bydwreigiaeth ar gyfer poblogaeth amrywiol ar draws amrywiol leoliadau, gan gynnwys gwasanaethau dan ofal bydwreigiaeth
- 3.6 darparu cyfleoedd dysgu sy'n galluogi myfyrwyr i feithrin y wybodaeth, y sgiliau a'r ymddygiadau gofynnol sydd eu hangen wrth ofalu am fenywod a babanod newydd-anedig pan gyfyd cymhlethdodau ac anghenion gofal ychwanegol, gan gynnwys fel maent yn berthnasol i ffactorau corfforol, seicolegol, cymdeithasol, diwylliannol ac ysbrydol

- 3.7 rhoi ystyriaeth i anghenion unigol ac amgylchiadau personol y myfyrwyr wrth drefnu eu cyfleoedd dysgu ymarfer, gan gynnwys gwneud [addasiadau rhesymol](#) i fyfyrwyr ag anableddau
- 3.8 sicrhau bod myfyrwyr yn cael profiad o'r ystod oriau y mae bydwragedd sy'n ymarfer yn eu profi, a
- 3.9 sicrhau bod myfyrwyr yn [staff ychwanegol](#).

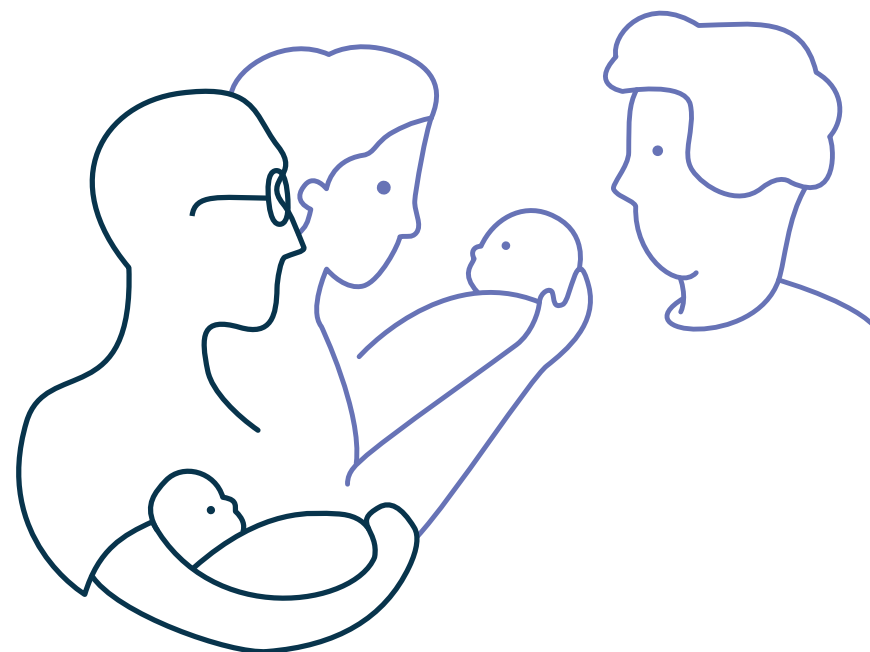


4. Goruchwyllo ac asesu

Rhaid i SACau ynghyd â phartneriaid dysgu ymarfer:

- 4.1 ddarparu cefnogaeth, goruchwyliaeth, cyfleoedd dysgu ac asesiadau sy'n cydymffurfio â *Fframwaith safonau'r NMC ar gyfer addysg nyrsio a bydwreigiaeth*
- 4.2 darparu cefnogaeth, goruchwyliaeth, cyfleoedd dysgu ac asesiadau sy'n cydymffurfio â *Safonau'r NMC ar gyfer goruchwyllo ac asesu myfyrwyr*
- 4.3 sicrhau gydol y rhaglen fod myfyrwyr yn bodloni *Safonau hyfedredd yr NMC ar gyfer bydwreidd a chanlyniadau rhaglenni*
- 4.4 rhoi i fyfyrwyr adborth adeiladol gydol y rhaglen er mwyn cefnogi eu datblygiad
- 4.5 sicrhau bod pob rhaglen yn cynnwys ffocws penodol ar asesu rhifedd sy'n gysylltiedig â hyfedreddau bydwreigiaeth a chyfrifo meddyginiaethau, asesiad y mae'n rhaid ei basio â sgôr o 100 y cant
- 4.6 asesu myfyrwyr i gadarnhau hyfedredd i baratoi ar gyfer ymarfer proffesiynol fel bydwraig

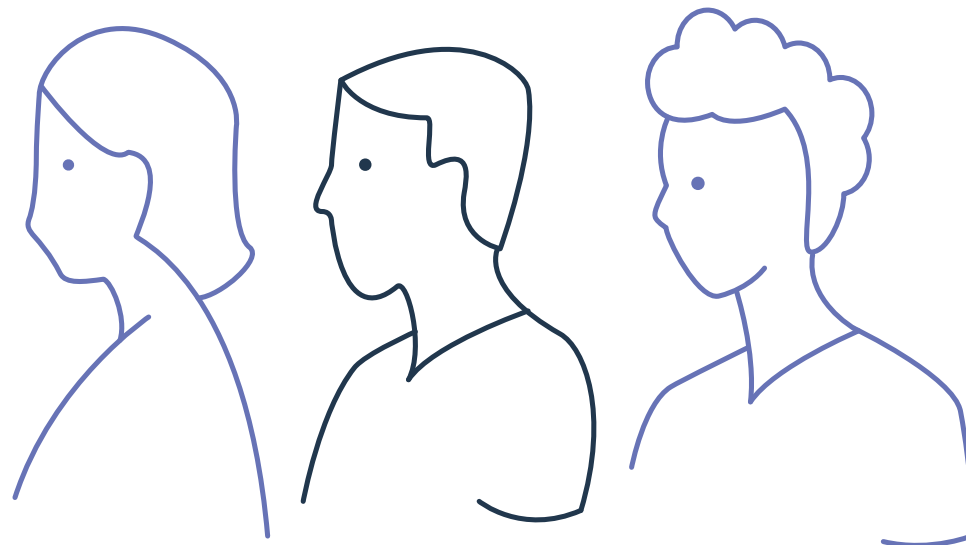
- 4.7 sicrhau bod yr holl hyfedreddau'n cael eu cofnodi mewn cofnod cyflawniad parhaus, y mae'n rhaid iddo ddangos y cyflawnwyd yr hyfedreddau a'r sgiliau a nodir yn *Safonau hyfedredd yr NMC ar gyfer bydwreidd*, a
- 4.8 sicrhau bod y wybodaeth a'r sgiliau ar gyfer bydwreidd a nodir yn Erthygl 40(3) a gweithgareddau bydwreidd fel y'u nodir yn Erthygl 42 o Gyfarwyddeb 2005/36/EC wedi cael eu cyflawni fel yr amlinellir yn [Atodlen 1](#) o'r ddogfen hon.



5. Y cymhwyster a ddyfernir

Rhaid i SACau ynghyd â phartneriaid dysgu ymarfer:

- 5.1 sicrhau mai'r dyfarniad lleiaf ar gyfer rhaglen bydwreigiaeth cyn cofrestru yw gradd baglor, a
- 5.2 hysbysu myfyrwyr yn ystod y rhaglen a chyn ei chwblhau fod ganddynt [bum mlynedd](#) i wneud cais i gofrestru â'r NMC os ydynt yn dymuno dibynnu ar y cymhwyster hwn³.
Os bydd myfyriwr yn methu â chofrestru ei gymhwyster cyn pen pum mlynedd bydd rhaid iddynt ddilyn addysg a hyfforddiant ychwanegol neu ennill y cyfryw brofiad ag a nodir yn ein safonau.



³ Erthygl 9(2)(a) o'r Gorchymyn

Atodlen 1

Detholiad o Gyfarwyddeb 2005/36/EC o Senedd Ewrop a'r cyngor ar gydnabod cymwysterau proffesiynol (fel y'i diwygiwyd)

Erthygl 40

Hyfforddi bydwragedd

1. Bydd yr hyfforddiant a ddarperir i fydwagedd yn cynnwys cyfanswm o'r canlynol o leiaf:
 - a. hyfforddiant llawn amser penodol fel bydwaig sy'n cynnwys o leiaf dair blynedd o astudiaethau damcaniaethol ac ymarferol (llwybr I) sy'n cynnwys o leiaf y rhaglen a ddisgrifir yn Atodiad V, pwynt 5.5.1, neu
 - b. hyfforddiant llawn amser penodol fel bydwaig sy'n para 18 mis (llwybr II), sy'n cynnwys o leiaf y rhaglen astudio a ddisgrifir yn Atodiad V, pwynt 5.5.1, nad oedd yn destun hyfforddiant cyfatebol i nyrsys sy'n gyfrifol am ofal cyffredinol

Bydd yr Aelod-wladwriaethau yn sicrhau bod sefydliadau sy'n darparu hyfforddiant bydwragedd yn gyfrifol am gydgyssylltu theori ac ymarfer drwy gydol y rhaglen astudio.

Bydd gan y Comisiwn y pŵer i fabwysiadu deddfau dirprwyedig yn unol ag Erthygl 57c sy'n ymwneud â diwygio'r rhestr a welir ym mhwynt 5.5.1 o Atodlen V gyda'r bwriad o'i addasu'n unol â chynnydd gwyddonol a thechnegol.

Nid yw'r diwygiadau y cyfeirir atynt yn y trydydd is-baragraff yn peri newid i'r egwyddorion deddfwriaethol hanfodol presennol yn yr Aelod Wladwriaethau o safbwynt strwythur proffesiynau o ran hyfforddiant ac amodau mynediad gan unigolion naturiol. Bydd y cyfryw newidiadau yn parchu cyfrifoldeb yr Aelod Wladwriaethau i drefnu systemau addysg, fel maent yn cael eu datgan yn Erthygl 165(1) TFEU.

2. Er mwyn cael eich derbyn i hyfforddi fel bydwaig bydd yn rhaid bodloni un o'r amodau canlynol:
 - a. cwblhau o leiaf 12 mlynedd o addysg ysgol gyffredinol neu feddu ar dystysgrif sy'n brawf o lwyddiant mewn arholiad, ar lefel gyfatebol, er mwyn cael mynediad i ysgol fydwreigiaeth ar gyfer llwybr I;
 - b. meddu ar dystiolaeth o gymwysterau ffurfiol fel nyrs sy'n gyfrifol am ofal cyffredinol y cyfeirir ati ym mhwynt 5.2.2 o Atodiad V ar gyfer llwybr II.

3. Bydd hyfforddiant i fod yn fydwraig yn rhoi sicrwydd bod gan y gweithiwr proffesiynol dan sylw y wybodaeth a'r sgiliau canlynol:
 - a. gwybodaeth fanwl am y gwyddorau y mae gweithgareddau bydwraidd yn seiliedig arnynt, yn enwedig bydwreigiaeth, obstetreg a gynaeoleg;
 - b. gwybodaeth ddigonol am foeseg y proffesiwn a'r ddeddfwriaeth berthnasol ynglŷn ag ymarfer y proffesiwn;
 - c. dealltwriaeth ddigonol o wybodaeth feddygol gyffredinol (gweithrediadau biolegol, anatomi a ffisioleg) a ffarmacoleg ym maes obstetreg a'r baban newydd-anedig, a hefyd wybodaeth am y gydberthynas rhwng cyflwr iechyd ac amgylchedd ffisegol a chymdeithasol y bod dynol, a'i ymddygiad;
 - d. profiad clinigol digonol a gafwyd mewn sefydliadau cymeradwy sy'n golygu y gall y fydwraig, yn annibynnol ac o dan ei chyfrifoldeb ei hun, i'r graddau sy'n angenrheidiol a heb gynnwys sefyllfaoedd patholegol, reoli'r gofal cyn-enedigol, goruchwyllo'r enedigaeth a'i chanlyniadau mewn sefydliadau cymeradwy, goruchwyllo'r cyfnod esgor a'r enedigaeth, rhoi gofal ôl-enedigol a dadebru babanod newydd-anedig tra'n aros am ymarferwr meddygol;
 - e. dealltwriaeth ddigonol o'r broses o hyfforddi personél iechyd a phrofiad o weithio gyda phersonél o'r fath.

Detholiad o Gyfarwyddeb 2005/36/EC o Senedd Ewrop a'r cyngor ar gydnabod cymwysterau proffesiynol (fel y'i diwygiwyd)

Erthygl 41

Gweithdrefnau ar gyfer cydnabod tystiolaeth o gymwysterau ffurfiol fel bydwraig

1. Bydd y dystiolaeth o gymwysterau ffurfiol fel bydwraig y cyfeirir ati ym mhwynt 5.5.2 o Atodlen V yn cael ei chydabod yn awtomatig yn unol ag Erthygl 21 cyn belled â'u bod yn bodloni un o'r meini prawf canlynol:
 - a. hyfforddiant bydwreigiaeth amser llawn sy'n para o leiaf dair blynedd, y gallai hefyd gael ei fynegi â'r credydau ECTS cyfatebol, sy'n cynnwys o leiaf 4 600 awr o hyfforddiant damcaniaethol ac ymarferol, gydag o leiaf draean o'r lleiafswm yn cynrychioli hyfforddiant clinigol;
 - b. hyfforddiant bydwreigiaeth amser llawn sy'n para o leiaf ddwy flynedd, y gallai hefyd gael ei fynegi â'r credydau ECTS cyfatebol, sy'n cynnwys o leiaf 3 600 awr, yn ddibynnol ar feddu ar dystiolaeth o gymwysterau ffurfiol fel nyrs sy'n gyfrifol am ofal cyffredinol y cyfeirir ati ym mhwynt 5.2.2 o Atodlen V;
 - c. hyfforddiant bydwreigiaeth amser llawn sy'n para o leiaf 18 mis, y gallai hefyd gael ei fynegi â'r credydau ECTS cyfatebol, sy'n cynnwys o leiaf 3 000 awr, yn ddibynnol ar feddu ar dystiolaeth o gymwysterau ffurfiol fel nyrs sy'n gyfrifol am ofal cyffredinol y cyfeirir ati ym mhwynt 5.2.2 o Atodlen V, yna flwyddyn o ymarfer proffesiynol y cyflwynwyd tystysgrif ar ei gyfer yn unol â pharagraff 2.
2. Rhaid i'r dystysgrif y cyfeirir ati ym mharagraff 1 gael ei chyflwyno gan yr awdurdodau cymwys yn yr Aelod Wladwriaeth gartref. Bydd yn tystio bod y deilydd, ar ôl cael tystiolaeth o gymwysterau ffurfiol fel bydwraig, wedi cyflawni'n foddhaol holl weithgareddau bydwraig am gyfnod cyfatebol mewn ysbyty neu sefydliad gofal iechyd a gymeradwywyd at y pwrpas hwnnw.

Detholiad o Gyfarwyddeb 2005/36/EC o Senedd Ewrop a'r cyngor ar gydnabod cymwysterau proffesiynol (fel y'i diwygiwyd)

Erthygl 42

Cyflawni gweithgareddau proffesiynol bydwaig

1. Bydd darpariaethau'r adran hon yn gymwys i weithgareddau bydwragedd fel y'u diffinnir gan bob Aelod-wladwriaeth, heb effeithio ar baragraff 2, ac fe'u cyflawnir o dan y teitlau proffesiynol a nodir yn Atodiad V, pwynt 5.5.2
2. Bydd yr Aelod-wladwriaethau yn sicrhau y gall bydwragedd gael mynediad at y gweithgareddau canlynol, o leiaf, a'u cyflawni:
 - a. darparu gwybodaeth a chynghor cadarn am gynllunio teulu;
 - b. canfod beichiogrwydd a monitro beichiogrwydd naturiol; cynnal yr archwiliadau sydd eu hangen er mwyn monitro datblygiad beichiogrwydd naturiol;
 - c. rhagnodi'r archwiliadau sydd eu hangen er mwyn canfod beichiogrwydd sydd mewn perygl cyn gynted â phosibl neu roi cynghor ar archwiliadau o'r fath;
 - d. darparu rhaglenni ar gyfer paratoi i fod yn rhiant a chwblhau'r paratodau ar gyfer rhoi genedigaeth gan gynnwys cynghor ar hylendid a maeth;
 - e. gofalu am y fam yn ystod y cyfnod esgor a'i chynorthwyo a monitro cyflwr y ffetws yn y groth gan ddefnyddio'r dulliau clinigol a thechnegol priodol;
 - f. helpu merched i roi genedigaeth yn naturiol gan gynnwys, lle y bo angen, episiotomiau ac mewn achosion brys esgoriadau o chwith;
 - g. adnabod arwyddion rhybudd o annormaledd yn y fam neu'r baban sy'n golygu bod angen ei hatgyfeirio at feddyg neu gynorthwyo'r olaf lle y bo'n briodol; cymryd y camau brys angenrheidiol yn absenoldeb y meddyg, yn enwedig tynnu'r brych â llaw, ac wedyn, o bosibl, archwilio'r groth â llaw;
 - h. archwilio'r baban newydd-anedig a gofalu amdano; cymryd pob cam angenrheidiol rhag ofn y bydd angen a dadebru babanod ar unwaith lle bo angen;
 - i. gofalu am y fam a monitro ei chyflwr yn y cyfnod ôl-enedigol a rhoi'r holl gynghor angenrheidiol i'r fam am ofalu am y baban er mwyn ei galluogi i sicrhau bod y baban newydd-anedig yn dod yn ei flaen cystal â phosibl;
 - j. rhoi triniaeth a ragnodir gan feddygon;
 - k. llunio'r adroddiadau ysgrifenedig angenrheidiol.

Detholiad o Gyfarwydddeb 2005/36/EC o Senedd Ewrop a'r cyngor ar gydnabod cymwysterau proffesiynol (fel y'i diwygiwyd)

ATODLEN V Cydnabyddiaeth ar sail cydlynu'r amodau hyfforddiant gofynnol

V.5 BYDWRAIG

5.5.1. Rhaglen hyfforddiant i fydwragedd (Hyfforddiant mathau I a II)

Mae'r rhaglen hyfforddiant ar gyfer cael tystiolaeth o gymwysterau ffurfiol mewn bydwreigiaeth yn cynnwys y ddwy ran ganlynol:

A. Cyfarwyddyd damcaniaethol a thechnegol

a. Testunau cyffredinol

- Anatomeg a ffisioleg sylfaenol
- Patholeg sylfaenol
- Bacterioleg, firoleg a pharasitoleg sylfaenol
- Bioffiseg, biocemeg a radioleg sylfaenol
- Pediatreg, gyda chyfeiriad penodol at fabanod newydd-anedig
- Hylendid, addysg iechyd, meddyginiaeth ataliol, gwneud diagnosis o glefydau'n gynnar
- Maeth a dieteteg, gyda chyfeiriad penodol at fenywod, babanod newydd-anedig a babanod ifanc
- Cwestiynau cymdeithaseg a chymdeithaseg-feddygol sylfaenol
- Ffarmacoleg sylfaenol

- Seicoleg
- Egwyddorion a dulliau addysgu
- Deddfwriaeth iechyd a chymdeithasol a threfniadaeth iechyd
- Moeseg broffesiynol a deddfwriaeth broffesiynol
- Addysg rhyw a chynllunio teulu
- Gwarchodaeth gyfreithiol i'r fam a'r baban

b. Testunau sy'n benodol i weithgareddau bydwragedd

- Anatomeg a ffisioleg
- Embryoleg a datblygiad y ffetws
- Beichiogrwydd, genedigaeth ac ar ôl geni
- Patholeg gynaeolegol ac obstetregol
- Paratoi ar gyfer geni plentyn a bod yn rhiant, gan gynnwys yr agweddau seicolegol
- Paratoi ar gyfer y geni (gan gynnwys gwybodaeth am offer technegol mewn obstetreg a'u defnydd)
- Analgesia, anesthesia a dadebru
- Ffisioleg a phatholeg y baban newydd-anedig
- Gofalu am y baban newydd-anedig a'i oruchwylio
- Ffactorau seicolegol a chymdeithasol

B. Hyfforddiant ymarferol a clinigol

Rhaid i'r hyfforddiant hwn gael ei wneud dan oruchwyliaeth briodol:

- Cynghori menywod beichiog, sy'n cynnwys o leiaf 100 o archwiliadau cyn geni.
- Goruchwyllo a gofalu am o leiaf 40 o fenywod beichiog.
- Rhaid i'r myfyriwr gynnal o leiaf 40 o enedigaethau; os na ellir cyrraedd y nifer hon oherwydd nad oes digon o fenywod yn esgor ar gael, gellir gostwng y nifer i 30 a dim llai, cyn belled â bod y myfyriwr yn cynorthwyo â 20 o enedigaethau eraill.
- Chwarae rhan mewn genedigaethau o chwith. Os nad yw hyn yn bosibl oherwydd na cheir digon o enedigaethau o chwith, caiff yr ymarfer fod mewn efelychiad o'r sefyllfa.
- Cyflawni episiotomi a chyflwyniad i bwytho. Rhaid i'r cyflwyniad gynnwys cyfarwyddyd damcaniaethol ac ymarfer clinigol. Mae ymarfer pwytho yn cynnwys pwytho'r briw yn dilyn episiotomi a rhwyg syml yn y perinöwm. Gallai hyn fod mewn efelychiad o'r sefyllfa os yw wir yn angenrheidiol.
- Goruchwyllo a gofalu am 40 o fenywod sydd mewn perygl yn ystod beichiogrwydd, neu'r esgor neu'r cyfnod ar ôl geni.
- Goruchwyllo a gofalu am (gan gynnwys archwilio) o leiaf 100 o fenywod ar ôl geni a babanod newydd-anedig iach.
- Arsylwi a gofalu am fabanod newydd-anedig sydd angen gofal arbennig, gan gynnwys babanod a enir cyn amser, ar ôl amser, sydd dan eu pwysau neu sy'n wael.
- Gofalu am fenywod â chyflyrau patholegol ym maes gynaeceleg ac obstetreg.
- Cyflwyniad i ofal ym maes meddygaeth a llawfeddygaeth. Rhaid i'r cyflwyniad gynnwys cyfarwyddyd damcaniaethol ac ymarfer clinigol.

Rhaid i'r hyfforddiant damcaniaethol a thechnegol (Rhan A o'r rhaglen hyfforddi) fod yn gytbwys a bod wedi ei gydlynu â'r hyfforddiant clinigol (Rhan B o'r un rhaglen) yn y fath fodd fel bod modd meithrin y wybodaeth a'r profiad a restrir yn yr Atodlen yn foddhaol.

Bydd y cyfarwyddyd clinigol yn digwydd ar ffurf hyfforddiant mewn gwasanaeth dan oruchwyliaeth mewn adrannau ysbytai neu wasanaethau iechyd eraill a gymeradwywyd gan y cyrff neu'r awdurdodau cymwys. Fel rhan o'r hyfforddiant hwn, rhaid i fydwragedd sy'n fyfyrwyr gyfranogi yng ngweithgareddau'r adrannau dan sylw cyn belled ag y bo'r gweithgareddau hynny yn cyfrannu at eu hyfforddiant. Addysgir iddynt y cyfrifoldebau sy'n rhan o weithgareddau bydwagedd.

Geirfa

Addasiadau rhesymol:

newidiadau i'r ffordd y caiff gwasanaethau eu cynnig i atal myfyrwyr ag anabledau rhag cael eu rhoi dan anfantais sylweddol, gan sicrhau siawns teg a chyfartal o gael gafael ar wasanaethau fel y nodir yn y ddeddfwriaeth cydraddoldeb a hawliau dynol.

Addysgwyr: yng nghyd-destun *Safonau'r NMC ar gyfer addysg a hyfforddiant*, addysgwyr yw'r rheini sy'n cyflwyno, yn cefnogi, yn goruchwyllo ac yn asesu theori, ymarfer a/neu ddysgu yn y gweithle.

Bydwraig arweiniol ar gyfer

addysg: yn gyfrifol am addysg bydwreigiaeth yn y SAC perthnasol. Rhaid i'r fydwraig arweiniol ar gyfer addysg fod yn fydwraig sy'n gofrestredig â'r NMC.

Dirprwy dynodedig i'r fydwraig:

rhaid iddo/iddi fod yn fydwraig sy'n gofrestredig â'r NMC. Eu rôl yw llofnodi datganiadau o iechyd a chymeriad pan nad yw'r fydwraig ar gyfer addysg ar gael i wneud hynny.

Efelychiad: pan gaiff ei ddefnyddio ar gyfer dysgu a/neu asesu, mae'n gynrychiolaeth artiffisial o senario ymarfer byd go iawn sy'n cefnogi datblygiad myfyrwyr bydwreigiaeth drwy ddysgu drwy brofiad gyda'r cyfle am ailadrodd, adborth, gwerthuso a myfyrio. Mae efelychu effeithiol yn hwyluso diogelwch drwy wella dealltwriaeth, ymddygiad a sgiliau.

Lechyd a chymeriad: yng Ngorchymyn yr NMC rhaid i'r rheini sy'n ymgeisio i ymuno â'n cofrestr fodloni gofynion iechyd a chymeriad yn unol â [Chanllawiau'r NMC ar iechyd a chymeriad](#).

Myfyrwyr: unrhyw unigolyn a gofrestrwyd ar un o raglenni addysg gymeradwy'r NMC boed hynny'n amser llawn neu'n llai nag amser llawn.

Partneriaid dysgu ymarfer:

sefydliadau sy'n darparu cyfleoedd dysgu ymarfer i gefnogi myfyrwyr cyn ac ar ôl cofrestru i gyflawni'r hyfedreddau a chanlyniadau'r rhaglen.

Pobl: unigolion neu grwpiau sy'n cael gwasanaethau gan nyrsys a bydwagedd, pobl iach a phobl wael, rhieni, plant, teuluoedd, gofalwyr, cynrychiolwyr, hefyd gan gynnwys addysgwyr a myfyrwyr ac eraill yn yr amgylchedd dysgu a'r tu allan.

Sefydliadau addysg cymeradwy (SACau): y statws a ddyfernir gan yr NMC i sefydliad, neu ran o sefydliad, neu gyfuniad o sefydliadau sy'n gweithio mewn partneriaeth â lleoliadau ymarfer a/neu ddarparwyr dysgu seiliedig ar waith. Bydd SACau wedi rhoi sicrwydd i ni eu bod yn gyfrifol am gyflwyno rhaglenni addysg a gymeradwywyd gan yr NMC a'u bod yn gallu gwneud hynny.

Sicrhau Ansawdd: Prosesau'r NMC ar gyfer sicrhau bod yr holl SACau a'u rhaglenni addysg cymeradwy yn cydymffurfio â'n safonau.

Staff ychwanegol: rhaid i fyfyrwyr sy'n ymarfer neu'n dysgu yn y gweithle gael eu helpu i ddysgu heb gael eu cyfrif fel rhan o'r nifer staff sy'n ofynnol i roi gofal diogel ac effeithiol yn y lleoliad hwnnw. Dylai lleoliadau alluogi myfyrwyr i ddysgu i ddarparu gofal diogel ac effeithiol, nid dim ond arsylwi; gall myfyrwyr ychwanegu gwerth gwirioneddol i'r gofal a dylent wneud hynny. Bydd y cyfraniad gan fyfyrwyr yn cynyddu dros amser wrth iddynt ddod yn fwy hyfedr a byddant yn dal i elwa o arweiniad ac adborth parhaus. Ar ôl i fyfyrwr ddangos ei fod yn hyfedr, dylai allu cyflawni tasgau heb oruchwyliaeth uniongyrchol. Mae lefel yr oruchwyliaeth y mae ar fyfyrwr ei hangen yn seiliedig ar farn broffesiynol eu goruchwylwyr, gan roi ystyriaeth i unrhyw risgiau cysylltiedig a gwybodaeth, hyfedredd a hyder y myfyrwr.

Gwybodaeth am rôl y fydwraig arweiniol ar gyfer addysg

Mae'r fydwraig arweiniol ar gyfer addysg yn gyfrifol am addysg bydwreigiaeth yn y sefydliad addysg cymeradwy (SAC) ac mae'n meddu ar gymwysterau a phrofiad addas i arwain a chynghori ar faterion sy'n ymwneud ag addysg bydwreigiaeth. Rhaid i'r fydwraig arweiniol ar gyfer addysg a'r dirprwy dynodedig i'r fydwraig fod yn fydwraig sy'n gofrestredig â'r Cyngor Nyrso a Bydwreigiaeth (NMC).

Gofynnwn i SAC wneud y canlynol:

- benodi bydwraig arweiniol ar gyfer addysg sy'n gyfrifol am addysg bydwreigiaeth
- hysbysu Cyngor yr NMC o enw'r fydwraig arweiniol ar gyfer addysg

Mae gofynion y fydwraig arweiniol ar gyfer addysg wedi'u datgan yn Rheol 6(1)(a)(ii) a Rheol 6(3) o Reolau'r Cyngor Nyrso a Bydwreigiaeth (Addysg, Cofrestru ac Apeliadau Cofrestru) 2004.

Bydd y fydwraig arweiniol ar gyfer addysg:

- yn gyfrifol am addysg bydwreigiaeth yn y SAC
- yn gyfrifol am lofnodi'r datganiadau ategol o iechyd a chymeriad ar gyfer ymgeiswyr sy'n gwneud cais i gael eu derbyn ar y

gofrestr ar ôl cwblhau rhaglen bydwreigiaeth cyn cofrestru neu ar gyfer ymgeiswyr sy'n gwneud cais i gael eu hail-dderbyn ar y gofrestr yn dilyn rhaglen dychwelyd i ymarfer

- yn gyfrifol am lofnodi'r datganiadau ategol o iechyd a chymeriad ar gyfer ymgeiswyr sydd wedi cwblhau rhaglen addasu yn llwyddiannus yn y Deyrnas Unedig

Os na all y fydwraig arweiniol ar gyfer addysg (na'r dirprwy dynodedig i'r fydwraig) fod yn sicr o iechyd a chymeriad y myfyriwr rhaid iddynt beidio â llofnodi'r datganiad ategol. Ni ellir, felly, argymhell derbyn y myfyriwr i'r rhan ar y gofrestr a neilltuir ar gyfer bydwagedd. Yn achos myfyriwr sydd eisoes yn gofrestredig â'r NMC, dylid gweithredu'n unol â [Chanllawiau'r NMC ar iechyd a chymeriad](#).

Yn unol â Rhan 3: [Safonau ar gyfer rhaglenni presgripsiynu](#) a [Safonau ar gyfer rhaglenni dychwelyd i ymarfer](#) bydd y fydwraig arweiniol ar gyfer addysg yn gweithio ag arweinydd y rhaglen a'r asesydd ymarfer i sicrhau bod unrhyw fydwragedd sy'n dilyn rhaglenni presgripsiynu a rhaglenni dychwelyd i ymarfer yn cael cefnogaeth ddigonol.

Mae gan SACau mewn partneriaeth â phartneriaid dysgu ymarfer a/neu bartneriaid dysgu seiliedig ar waith gyfrifoldeb cyffredinol am ansawdd eu rhaglenni addysg a chaiff SACau ddynodi'r cyfrifoldebau sy'n briodol yn eu barn nhw i fydwraig arweiniol addysg er mwyn ei galluogi i gyflawni ei rôl. Gallai hyn gynnwys, er nad yw'n gyfyngedig i, gynghori ar safonau academiaidd ac ansawdd mewn addysg bydwreigiaeth, cyfrannu at lunio, cyflenwi, sicrhau ansawdd a gwerthuso rhaglenni bydwreigiaeth a rhoi mewnbyn ar lefel strategol a gweithredol yn y SACau ar faterion sy'n ymwneud ag addysg bydwreigiaeth.

Rôl y Cyngor Nyrsio a Bydwreigiaeth

Yr hyn a wnawn ni

Ni yw'r corff rheoleiddio annibynnol ar gyfer nyrsys, bydwragedd a chymdeithion nyrsio. Rydym yn dal cofrestr o'r 690,000 o nyrsys, bydwragedd a chymdeithion nyrsio sy'n cael ymarfer yn y DU.

Mae gofal gwell a mwy diogel i bobl wrth wraidd yr hyn a wnawn, a chefnogwn y gweithwyr gofal iechyd proffesiynol sydd ar ein cofrestr i gyrraedd y safonau gofal uchaf.

Rydym yn sicrhau bod gan nyrsys, bydwragedd a chymdeithion nyrsio'r sgiliau y mae arnynt eu hangen i ofalu am bobl yn ddiogel, ag uniondeb, arbenigedd, parch a thrugaredd, o'r foment maent yn camu i'w swydd gyntaf.

Nid yw'r dysgu'n peidio ar y diwrnod y mae nyrsys, bydwragedd a chymdeithion nyrsio yn cymhwyso. I hybu diogelwch ac ymddiriedaeth y cyhoedd, gofynnwn i weithwyr proffesiynol ddangos gydol eu gyrfa eu bod yn barod i ddysgu a datblygu er mwyn cadw eu sgiliau'n ddiweddar a gwella fel ymarferwyr.

Rydym ni eisiau annog natur agored ac awydd i ddysgu ymysg gweithwyr gofal iechyd proffesiynol er mwyn gwella gofal a chadw'r cyhoedd yn ddiogel. Ar yr adegau pan aiff rhywbeth o'i le ac mae pobl mewn perygl, gallwn gamu i mewn i ymchwilio a gweithredu, gan roi i gleifion a theuluoedd lais wrth inni wneud hynny.

Cymeradwywyd y safonau hyn gan y Cyngor yn ei gyfarfod ar 3 Hydref 2019.

