

Safonau ar gyfer addysg a hyfforddi

---

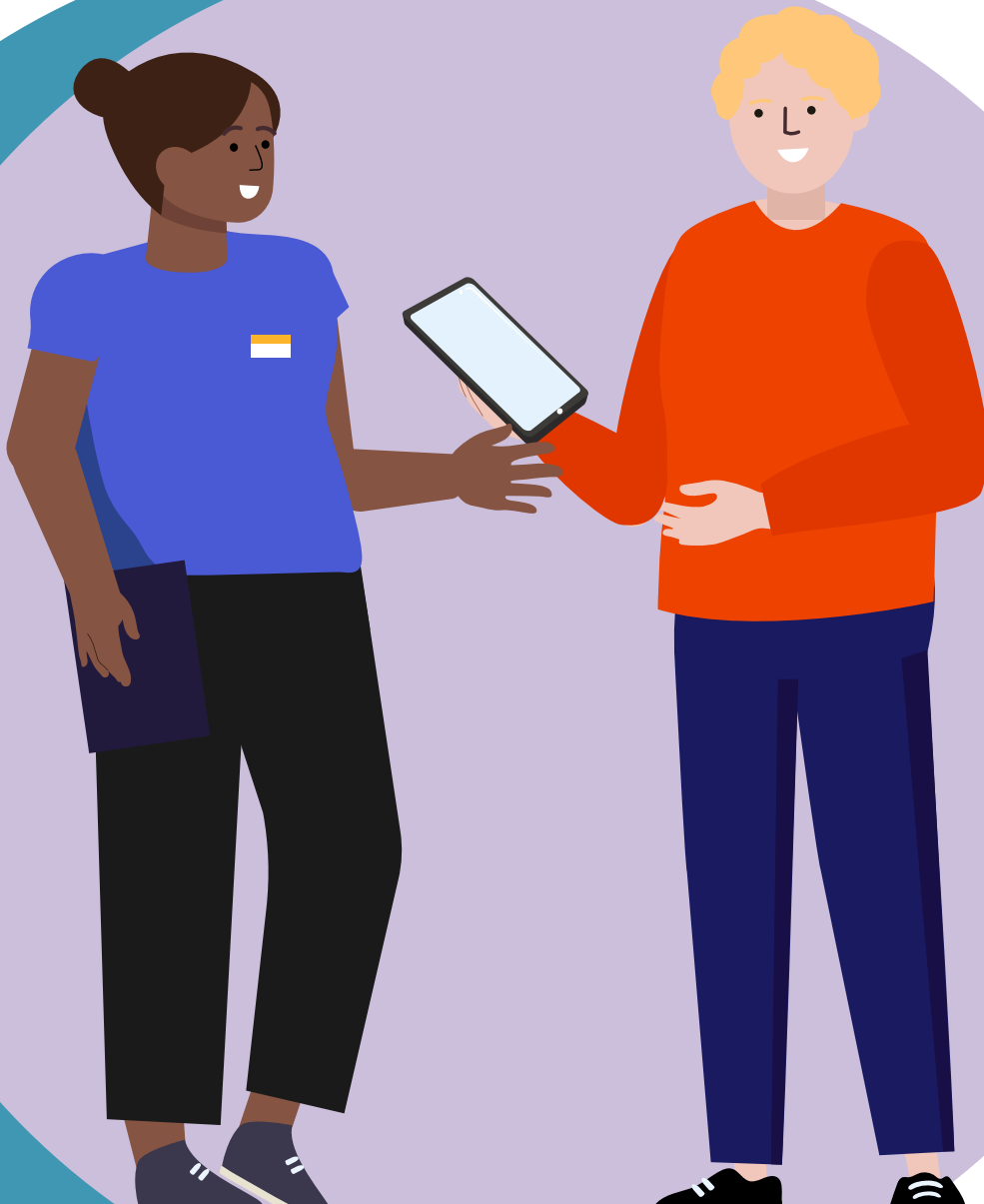
Rhan 1:

# Fframwaith safonau ar gyfer addysg nursio a bydwreigiaeth

---

Cyhoeddiad gwreiddiol 17 Mai 2018

Cyhoeddiad newydd 25 Ebrill 2023



---

# Cynnwys

Ynglŷn â'n safonau	3
Rhagarweiniad	4
1 Diwylliant dysgu	7
2 Llywodraethu addysgol ac ansawdd	9
3 Grymuso myfyrwyr	12
4 Addysgwyr ac aseswyr	13
5 Cwricwla ac asesu	14
Geirfa	16

Cymeradwywyd y safonau wedi'u diweddarau hyn gan y Cyngor yn ei gyfarfod ar 25 Ionawr 2023.

---

# Ynglŷn â'n safonau

Mae ein safonau ar gyfer addysg a hyfforddiant yn cynnwys y Fframwaith safonau ar gyfer addysg nyrsio<sup>1</sup> a bydwreigiaeth, Safonau ar gyfer goruchwyllo ac asesu myfyrwyr, a safonau rhaglenni penodol i bob rhaglen gymeradwy.

Mae ein [safonau](#) ar gyfer addysg a hyfforddiant wedi'u nodi mewn tair rhan:

[Rhan 1: Fframwaith safonau ar gyfer addysg nyrsio a bydwreigiaeth](#)

[Rhan 2: Safonau ar gyfer goruchwyllo ac asesu myfyrwyr](#)

Rhan 3: Safonau rhaglenni:

- [Safonau ar gyfer rhaglenni nyrsio cyn cofrestru](#)
- [Safonau ar gyfer rhaglenni bydwreigiaeth cyn cofrestru](#)
- [Safonau ar gyfer rhaglenni cymdeithion nyrsio cyn cofrestru](#)
- [Safonau ar gyfer rhaglenni rhagnodi](#)
- [Safonau ar gyfer rhaglenni ôl-gofrestru: rhaglenni'n arwain at gymwysterau nyrs iechyd y cyhoedd cymunedol arbenigol a rhaglenni'n arwain at gymwysterau ymarfer arbenigol nyrsio cymunedol](#)
- [Safonau ar gyfer rhaglenni dychwelyd i ymarfer](#)

Gellir canfod gwybodaeth ategol ar gyfer ein [Safonau ar gyfer goruchwyllo ac asesu myfyrwyr](#) ar ein [gwefan](#).

Mae'r safonau hyn yn helpu [myfyrwyr](#) nyrsio a bydwreigiaeth i gyflawni hyfedredd a chanlyniadau rhaglen yr NMC. Rhaid i bob gweithiwr nyrsio a bydwreigiaeth proffesiynol ymarfer yn unol â gofynion [y Cod](#), y safonau proffesiynol o ymarfer ac ymddygiad y disgwylir i nyrsys, bydwragedd a chymdeithion nyrsio eu cynnal.

---

<sup>1</sup> Rydym wedi defnyddio'r term 'nyrsio' yn y ddogfen hon i gyfeirio at waith nyrsys a chymdeithion nyrsio. Mae cymdeithion nyrsio'n broffesiwn ar wahân yn Lloegr gyda'u rhan eu hunain ar ein cofrestr, ond maent yn rhan o'r tîm nyrsio.

---

# Rhagymadrodd

Mae ein safonau ar gyfer goruchwyllo ac asesu myfyrwyr yn gymwys i bob [Sefydliad Addysgol Cymeradwy \(SAC\)](#) a'u [partneriaid dysgu ymarfer](#) sy'n cynnal rhaglenni cymeradwy'r NMC.

Mae Erthygl 15(1) o'r [Gorchymyn Nyrsio a Bydwreigiaeth 2001](#) ('y [Gorchymyn](#))<sup>2</sup> yn ei gwneud yn ofynnol i'r Cyngor sefydlu safonau ar gyfer addysg a hyfforddiant sy'n angenrheidiol er mwyn cyrraedd safon hyfedredd ar gyfer ymuno â'r gofrestr, fel sy'n ofynnol gan Erthygl 5(2) o'r Gorchymyn. Caiff y [Safonau ar gyfer goruchwyllo ac asesu myfyrwyr](#) eu sefydlu yn unol â darpariaeth Erthygl 15(1) o'r Gorchymyn.

Nod y safonau hyn yw rhoi'r hyblygrwydd i sefydliadau addysg cymeradwy (SACau) a phartneriaid dysgu ymarfer datblygu dulliau arloesol o addysgu nyrsys, bydwagedd a chymdeithion nyrsio, tra bod yn gyfrifol am gyflwyno a rheoli rhaglenni cymeradwy yn lleol yn unol â'n safonau. Gall rhaglenni nyrsio a bydwreigiaeth cyn cofrestru a rhaglenni ôl-gofrestru gynnig gwahanol lwybrau academaidd a hyblyg i gofrestru ac anodi wrth geisio am gymeradwyaeth yn unol â'n safonau.

Dylid darllen y safonau hyn ar y cyd â'r [Safonau ar gyfer goruchwyllo ac asesu myfyrwyr](#) a'r safonau rhaglen sy'n gymwys i bob rhaglen addysgol cyn cofrestru ac ôl-gofrestru. Gyda'i gilydd, dyma safonau'r NMC ar gyfer addysg a hyfforddi ar gyfer y proffesiynau o nyrsio a gymeradwywyd gan yr NMC, a Fframwaith safonau ar gyfer addysg nyrsio a bydwreigiaeth. Rhaid i sefydliad addysg gael ei gymeradwyo yn erbyn y safonau hyn er mwyn cynnal unrhyw raglenni a gymeradwywyd gan yr NMC.

Mae SACau yn gyfrifol am weithio gyda phartneriaid dysgu ymarfer i reoli ansawdd eu rhaglenni addysgol. SAC sydd â'r cyfrifoldeb cyffredinol am reoli ansawdd unrhyw raglen addysgol o ddydd i ddydd, mewn partneriaeth â phartneriaid dysgu ymarfer, sy'n darparu cyfleoedd am brofiad ymarfer i fyfyrwyr nyrsio a bydwreigiaeth.

Cyn y gellir cynnal rhaglen, cynhelir proses gymeradwyo lle byddwn yn gwirio bod y rhaglen arfaethedig yn cyrraedd ein safonau.

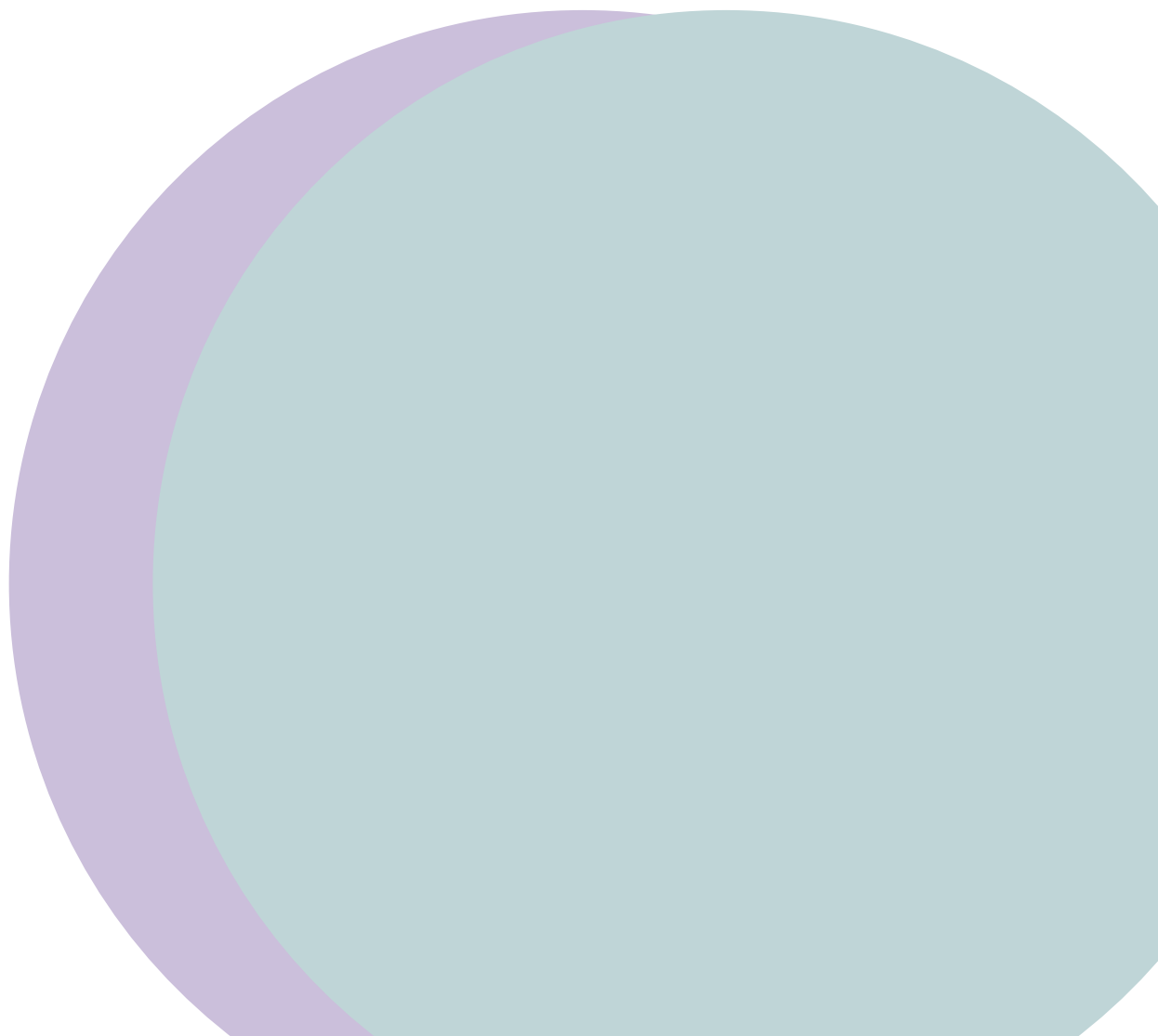
Mae diogelwch y cyhoedd yn ganolog i'n safonau. Bydd myfyrwyr mewn cysylltiad â [phobl](#) drwy gydol eu haddysg ac mae'n bwysig eu bod yn dysgu mewn ffordd ddiogel ac effeithiol.

Drwy ein prosesau [sicrwydd ansawdd](#), rydym yn gwirio bod rhaglenni addysg yn cyrraedd ein safonau a bod sefydliadau addysg a phartneriaid dysgu ymarfer yn rheoli risgiau'n effeithiol. Gan ddefnyddio gwybodaeth fewnol ac allanol, rydym yn monitro risgiau i ansawdd mewn addysg a hyfforddiant; mae'r dull hwn o gasglu gwybodaeth yn cynnwys dadansoddi adroddiadau rheoleiddwyr systemau.

Caiff darparwyr addysg cymeradwy eu monitro ac mae gennym brosesau ar gyfer casglu, dadansoddi ac ymateb i unrhyw wybodaeth am risgiau a gawn ynghylch rhaglenni addysgol, gan gynnwys pryderon y mae myfyrwyr yn eu codi'n uniongyrchol â ni. Mae'n ofynnol hefyd i ddarparwyr addysg cymeradwy roi gwybod amdanynt eu hunain am unrhyw risgiau neu bryderon a allai effeithio ar ansawdd cyflwyno'r rhaglen a, thrwy hynny, ar ddiogelwch y cyhoedd.

Rydym yn annog pobl yn gryf i gymryd rhan mewn digwyddiadau sicrwydd ansawdd, lle byddant yn cael eu gofyn i rannu profiadau am addysg nyrsio a bydwreigiaeth ac i awgrymu gwelliannau.

Rhaid i SACau geisio caniatâd i gymeradwyo rhaglenni a ardystiwyd yn y DU, i'w cyflwyno mewn lleoliad penodol y tu allan i'r DU. Rhaid iddynt wneud hyn yn unol â [fframwaith sicrwydd ansawdd](#) yr NMC.



**Gosodir allan ein Fframwaith safonau ar gyfer addysg nyrsio a bydwreigiaeth o dan y pum pennawd canlynol:**

### **1. Diwylliant dysgu**

Byddwn dim ond yn cymeradwyo rhaglenni lle mae'r diwylliant dysgu yn foesegol, yn agored ac yn onest, yn ffafriol i ddysgu diogel ac effeithiol sy'n parchu'r egwyddorion o gydraddoldeb ac amrywiaeth, a lle mae arloesi, dysgu rhyngbroffesiynol a gweithio fel tîm wedi'u mewnbrannu

### **2. Llywodraethu addysgol ac ansawdd**

Rydym yn disgwyl i ddarparwyr addysg gydymffurfio â'r holl ofynion cyfreithiol a rheoliadol

### **3. Grymuso myfyrwyr**

Rydym am i fyfyrwyr gael eu grymuso a'u darparu â'r cyfleoedd dysgu sydd eu hangen arnynt er mwyn cyrraedd yr hyfedreddau a chanlyniadau'r rhaglenni y dymunent

### **4. Addysgwyr ac aseswyr**

Byddwn yn ceisio sicrhau bod y sawl sy'n cefnogi, yn goruchwylio ac yn asesu myfyrwyr yn meddu ar gymhwyster addas, ac wedi'u paratoi ac yn fedrus, ac yn derbyn y gefnogaeth sydd ei hangen ar gyfer eu rôl

### **5. Cwricwla ac asesu**

Rydym yn gosod safonau ar gyfer cwricwla ac asesu sy'n galluogi myfyrwyr gyflawni'r canlyniadau sydd eu hangen i ymarfer yn ddiogel ac yn effeithiol yn eu maes dewisedig

Rydym yn defnyddio'r safonau hyn i asesu diogelwch ac effeithiolrwydd pob [amgylchedd dysgu](#).

---

# 1 Diwylliant dysgu

## Safonau

- 1.1** Mae'r diwylliant dysgu'n blaenoriaethu diogelwch pobl, gan gynnwys gofalwyr, myfyrwyr ac [addysgwyr](#), ac yn galluogi cynnal gwerthoedd [y Cod](#).
- 1.2** Caiff addysg a hyfforddiant eu gwerthfawrogi ym mhob amgylchedd dysgu.

## Gofynion

Rhaid i sefydliadau addysg cymeradwy, ynghyd â phartneriaid dysgu ymarfer:

- 1.1** ddangos bod diogelwch pobl yn brif flaenoriaeth ym mhob amgylchedd dysgu
- 1.2** blaenoriaethu llesiant pobl, gan hyrwyddo hunan-fyfyrion feirniadol ac ymarfer diogel yn unol [â'r Cod](#)
- 1.3** sicrhau caiff pobl y cyfle i gydsynio, ac os bydd angen i dynnu'n ôl eu cydsyniad deallus i fyfyrwyr yn eu gofal
- 1.4** sicrhau bod addysgwyr ac eraill sy'n ymgymryd â goruchwyllo, dysgu ac asesu yn deall eu rôl mewn gwarantu diogelwch y cyhoedd
- 1.5** sicrhau bod myfyrwyr ac addysgwyr yn deall sut i godi pryderon neu gwynion ac maent yn cael eu hannog a'u cefnogi i wneud hynny yn unol â pholisïau lleol a chenedlaethol heb boeni am ganlyniadau anffafriol
- 1.6** sicrhau yr ymchwilir i unrhyw bryderon neu gwynion ac yr ymdrinnir â hwy yn effeithiol
- 1.7** sicrhau yr eir i'r afael â phryderon neu gwynion sy'n effeithio ar lesiant pobl ar unwaith ac yn effeithiol
- 1.8** sicrhau yr ymchwilir i gamgymeriadau a digwyddiadau yn llawn, ac y caiff myfyrdodau dysgu a gweithredoedd eu cofnodi a'u rhannu

- 1.9** sicrhau y caiff myfyrwyr eu cefnogi a'u goruchwylio i fod yn agored a gonest â phobl yn unol â'r [ddyletswydd broffesiynol o ddidwylledd](#)
- 1.10** sicrhau bod y diwylliant dysgu yn deg, yn ddiduedd, yn dryloyw, yn meithrin cydberthnasau da rhwng unigolion a grwpiau amrywiol, ac [yn cydymffurfio â deddfwriaeth cydraddoldeb a hawliau dynol](#)
- 1.11** hybu gwelliannau i raglenni a datblygu cyfle cyfartal drwy ddefnydd effeithiol o wybodaeth a data
- 1.12** sicrhau y caiff rhaglenni eu dylunio, eu datblygu, eu cyflwyno, eu gwerthuso a'u cydgynhyrchu â [defnyddwyr gwasanaethau](#) a [rhanddeiliaid](#) eraill
- 1.13** gweithio gyda darparwyr gwasanaethau i ddangos a hyrwyddo dulliau rhyngbroffesiynol o ddysgu a gweithio, a
- 1.14** chefnogi cyfleoedd i gydweithio ar ymchwil a gwella ar sail tystiolaeth ym maes addysg ac wrth ddarparu gwasanaethau.



---

# 2 Llywodraethu addysgol ac ansawdd

## Safonau

- 2.1** Mae systemau llywodraethu effeithiol sy'n sicrhau y cydymffurfir â'r holl ofynion cyfreithiol, rheoliadol, proffesiynol ac addysgol, gan wahaniaethu lle y bo'n briodol rhwng deddfwrfeydd datganoledig y Deyrnas Unedig, gyda llinellau cyfrifoldeb ac atebolrwydd clir ar gyfer bodloni'r gofynion hynny ac ymateb pan na chyrhaeddir y safonau, ym mhob amgylchedd dysgu.
- 2.2** Mae pob amgylchedd dysgu yn optimeiddio diogelwch ac ansawdd, gan ystyried anghenion amrywiol a gweithio mewn partneriaeth â defnyddwyr gwasanaethau, myfyrwyr a phob rhanddeiliad arall.

## Gofynion

Rhaid i sefydliadau addysg cymeradwy, ynghyd â phartneriaid dysgu ymarfer:

- 2.1** gydymffurfio â'r holl ofynion cyfreithiol, rheoliadol, proffesiynol ac addysgol perthnasol
- 2.2** sicrhau y caiff rhaglenni eu cynllunio er mwyn cyrraedd hyfedreddau a chanlyniadau sy'n berthnasol i'r rhaglen
- 2.3** cydymffurfio â safonau rhaglenni'r NMC sy'n benodol i'r rhaglen a gyflenwir
- 2.4** cydymffurfio â [Safonau ar gyfer goruchwylio ac asesu myfyrwyr](#) yr NMC
- 2.5** mabwysiadu dull partneriaeth gyda chyfrifoldeb a rennir ar gyfer goruchwylio theori ac ymarfer, dysgu ac asesu, gan gynnwys cyfathrebu'n glir a derbyn cyfrifoldeb am ddatblygu, cyflwyno, sicrwydd ansawdd a gwerthuso eu rhaglenni
- 2.6** sicrhau bod recriwtio a dewis myfyrwyr yn agored, yn deg ac yn dryloyw ac yn cynnwys mesurau ar gyfer deall a mynd i'r afael â thangynrychiolaeth
- 2.7** sicrhau bod defnyddwyr gwasanaethau a chynrychiolwyr o grwpiau perthnasol o randdeiliaid yn ymgysylltu mewn partneriaeth mewn recriwtio a dewis myfyrwyr.
- 2.8** ar gyfer myfyrwyr o dan 18 oed ar fynediad i'w rhaglen arfaethedig, bod mesurau diogelu priodol ac unrhyw addasiadau i'r rhaglen mewn lle i'w cefnogi a'r bobl yn eu gofal

- 2.9** arddangos proses gadarn o **gydnabod o ddysgu blaenorol** a sut mae wedi'i fapio i ganlyniadau dysgu'r rhaglen a hyfedreddau
- 2.10** rhoi'r wybodaeth a'r cymorth sydd eu hangen ar y myfyrwyr ym mhob amgylchedd dysgu, er mwyn eu galluogi i ddeall a chydymffurfio â'r prosesau a'r polisiau llywodraethu lleol a chenedlaethol perthnasol
- 2.11** rhoi gweithdrefnau addasrwydd i ymarfer ar waith sy'n gadarn, yn effeithiol, yn deg, yn ddiuedd ac yn gyfreithlon er mwyn mynd i'r afael â phryderon yn gyflym am ymddygiad myfyrwyr a allai danseilio mesurau diogelu'r cyhoedd ac amddiffyn
- 2.12** cadarnhau bod myfyrwyr yn cyrraedd y safonau hyfedredd a chanlyniadau rhaglenni gofynnol yn llawn, gan ddangos eu haddasrwydd i ymarfer a'u cymhwysedd ar gyfer dyfarniad academaidd a phroffesiynol
- 2.13** darparu'r holl wybodaeth a thystiolaeth sy'n ofynnol gan y rheoleiddwyr
- 2.14** adolygu'r holl amgylcheddau dysgu yn rheolaidd a rhoi sicrwydd eu bod yn ddiogel ac yn effeithiol
- 2.15** sicrhau bod y capasiti, y cyfleusterau a'r adnoddau ar waith i gynnig cyfleoedd dysgu a phrofiadau ymarferol diogel ac effeithiol i fyfyrwyr fel sy'n ofynnol gan ganlyniadau dysgu eu rhaglenni
- 2.16** cydymffurfio â safonau ar gyfer addysg a hyfforddiant yr NMC<sup>3</sup> ar gyfer pob cyfnod o ddysgu y tu allan i'r DU
- 2.17** gwella ansawdd, rheoli risg a rhannu arferion effeithiol drwy geisio gwybodaeth a data yn rhagweithiol a'u rhannu'n briodol
- 2.18** adnabod a chymryd camau rhagweithiol ar unrhyw feysydd i'w gwella, gan fesur perfformiad a chanlyniadau rhaglenni yn rheolaidd yn erbyn safonau a gofynion yr NMC a fframweithiau ansawdd cydnabyddedig eraill ym maes addysg
- 2.19** penodi pobl sy'n meddu ar y cymwysterau a'r profiad priodol ar gyfer cyflenwi rhaglenni
- 2.20** adnabod arweinwyr rhaglenni er mwyn cadarnhau bod pob myfyriwr wedi cyrraedd pob hyfedredd erbyn diwedd ei raglen, a
- 2.21** sicrhau bod arholwyr allanol cymwys a phrofiadol yn ystyried ansawdd dysgu theori ac ymarferol ac yn adrodd arno.

---

**3** Safonau ar gyfer addysg a hyfforddiant yr NMC, safonau a bennwyd gan Gyngor yr NMC fel rhai sy'n angenrheidiol i gyrraedd y safonau hyfedredd ar gyfer ymuno â'r gofrestr. Mae'n cynnwys Rhannau 1, 2 a safonau perthnasol yn Rhan 3 a hyfedreddau.

---

# 3 Grymuso myfyrwyr

## Safonau

- 3.1** Caiff myfyrwyr amrywiaeth o gyfleoedd dysgu ac adnoddau priodol i'w galluogi i gyrraedd hyfedreddau a chanlyniadau rhaglenni a gallu dangos yr ymddygiadau proffesiynol a geir yn [Y Cod](#).
- 3.2** Caiff myfyrwyr eu grymuso a'u cefnogi i fod yn wydn, yn ofalgar, yn fyfyrion ac yn ddysgwyr gydol oes sy'n gallu gweithio mewn timau rhyngbroffesiynol a rhyngasiantaethol.

## Gofynion

Rhaid i sefydliadau addysg cymeradwy, ynghyd â phartneriaid dysgu ymarfer sicrhau bod pob myfyriwr yn:

- 3.1** cael mynediad at yr adnoddau sydd eu hangen arno i gyrraedd y hyfedreddau a chanlyniadau rhaglenni sy'n ofynnol ar gyfer ei rôl broffesiynol
- 3.2** derbyn gwybodaeth amserol a chywir am y cwricwlwm, y dulliau addysgu, y goruchwyllo, yr asesu a'r lleoliadau ymarfer, a gwybodaeth arall sy'n berthnasol i'w raglen
- 3.3** derbyn cyfleoedd drwy gydol ei raglen i gydweithio â dysgu gan ystod o bobl mewn amrywiaeth o leoliadau ymarfer, yn ei baratoi ar gyfer darparu gofal i bobl sydd ag anghenion amrywiol
- 3.4** cael ei alluogi i ddysgu a'i asesu drwy ddefnyddio amrywiaeth o ddulliau, gan gynnwys dysgu sydd wedi'i wella drwy dechnoleg a dysgu'n seiliedig ar [efelychu](#), sy'n briodol ar gyfer ei raglen fel sy'n angenrheidiol ar gyfer ymarfer diogel ac effeithiol
- 3.5** cael ei oruchwyllo a'i gefnogi pan fydd yn dysgu wrth ymarfer yn unol â Safonau ar gyfer goruchwyllo ac asesu myfyrwyr yr NMC
- 3.6** cael ei oruchwyllo yn unol â'i anghenion dysgu unigol, ei hyfedredd a'i hyder
- 3.7** cael ei ddsbarthu ac yn gallu gwneud defnydd o [amser dysgu a gefnogir](#) tra bydd yn ymarfer
- 3.8** cael ei neilltuo a chael mynediad at aseswr ymarfer enwebedig ar gyfer lleoliad ymarfer neu gyfres o leoliadau ymarfer, yn ogystal ag aseswr academaidd enwebedig ar gyfer pob rhan o'r rhaglen addysg, yn unol â [Safonau ar gyfer goruchwyllo ac asesu myfyrwyr](#) yr NMC

- 3.9** cael y gefnogaeth a'r wybodaeth angenrheidiol i ymdopi ag unrhyw amharu ar astudio'r rhaglenni am unrhyw reswm
- 3.10** derbyn gwybodaeth amserol a chywir am gofrestru â'r NMC neu anodi ei ddyfarniad
- 3.11** cael ei ystyried a'i barchu ym mhob amgylchedd dysgu waeth beth fo'i anghenion amrywiol, gan dderbyn cefnogaeth ac [addasiadau](#) wedi'u darparu yn unol â deddfwriaeth cydraddoldeb a hawliau dynol ac arfer da
- 3.12** cael ei warchod rhag gwahaniaethu, aflonyddwch ac ymddygiad arall sy'n tanseilio ei berfformiad neu ei hyder
- 3.13** derbyn gwybodaeth a chefnogaeth sy'n ei annog i gymryd cyfrifoldeb am ei iechyd corfforol a meddyliol a'i lesiant ei hun
- 3.14** derbyn y gefnogaeth ddysgu a bugeiliol angenrheidiol i'w rymuso i baratoi ar gyfer ymarfer proffesiynol annibynnol a myfyriol
- 3.15** wedi'i baratoi'n dda ar gyfer dysgu ym maes theori ac ymarfer ar ôl derbyn hyfforddiant sefydlu perthnasol
- 3.16** cael cyfleoedd, drwy gydol ei raglen, i gydweithio a dysgu gydag a chan weithwyr proffesiynol eraill, i ddysgu gydag a chan gyfoedion, ac i ddatblygu sgiliau goruchwylio ac arwain
- 3.17** derbyn adborth adeiladol, drwy gydol y rhaglen, gan randdeiliaid sydd â phrofiad o'r rhaglen er mwyn hybu ac annog dysgu myfyriol, a
- 3.18** chael cyfleoedd, drwy gydol ei raglen, i roi adborth ar ansawdd pob agwedd o'i gefnogaeth a goruchwylio a gaiff mewn theori ac ymarfer.

---

# 4 Addysgwyr ac aseswyr

## Safon

**4.1** Caiff dysgu ac asesu ym maes theori ac ymarfer eu hwyluso'n effeithiol ac yn wrthrychol gan weithwyr proffesiynol profiadol a chymwysedig, sy'n meddu ar yr arbenigedd angenrheidiol ar gyfer eu rolau addysgol ac fel aseswyr.

## Gofynion

Rhaid i sefydliadau addysgol cymeradwy, ynghyd â phartneriaid dysgu ymarfer, sicrhau bod pob addysgwr ac aseswr yn:

- 4.1** cydymffurfio â phob safon a gofyniad yn Safonau ar gyfer addysg a hyfforddi'r NMC
- 4.2** gosod esiampl broffesiynol bob amser
- 4.3** derbyn hyfforddiant sefydlu perthnasol, cefnogaeth barhaus ac addysg a hyfforddiant sy'n cynnwys hyfforddi ym meysydd cydraddoldeb ac amrywiaeth
- 4.4** cael amser a gefnogir ac adnoddau i'w alluogi i gyflawni ei rolau yn ogystal â'i gyfrifoldebau proffesiynol eraill
- 4.5** ymateb yn effeithiol i anghenion dysgu unigolion
- 4.6** gefnogol ac yn wrthrychol wrth oruchwylio ac asesu myfyrwyr
- 4.7** cydgysylltu ac yn cydweithio â chydweithwyr a sefydliadau partner y neu ddull o oruchwylio ac asesu
- 4.8** disgwyl ymateb yn effeithiol i bryderon a chwynion am ddiogelu'r cyhoedd a pherfformiad myfyrwyr mewn amgylcheddau dysgu ac yn cael cymorth i wneud hynny
- 4.9** derbyn a gweithredu ar adborth adeiladol gan fyfyrwyr a'r bobl mae'n ymgysylltu â nhw er mwyn sicrhau ei fod yn fwy effeithiol wrth addysgu, goruchwylio ac asesu
- 4.10** rhannu arfer effeithiol a dysgu gan eraill, a
- 4.11** rhannu a defnyddio tystiolaeth yn briodol i wneud penderfyniadau ar asesu myfyrwyr a'u dilyniant.

---

# 5 Cwricwla ac asesu

## Safon

**5.1** Caiff cwricwla ac asesiadau eu cynllunio, eu datblygu, eu cyflenwi a'u gwerthuso er mwyn sicrhau bod myfyrwyr yn cyrraedd hyfedreddau a chanlyniadau ar gyfer eu rhaglen gymeradwy.

## Gofynion

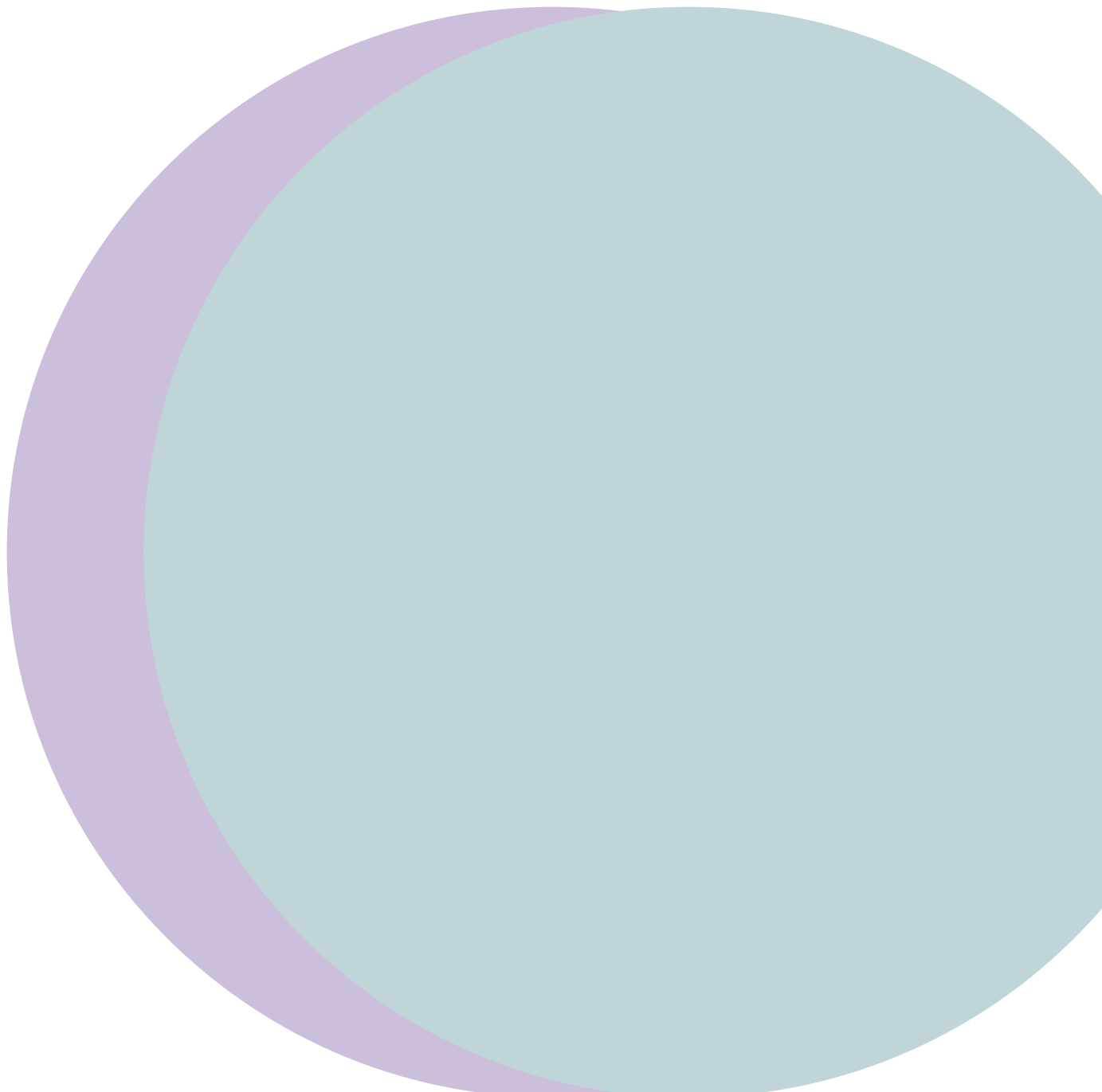
Rhaid i sefydliadau addysgol cymeradwy, ynghyd â phartneriaid dysgu ymarfer, sicrhau bod:

- 5.1** cwricwla yn cyrraedd safonau rhaglenni'r NMC, gan gynnig cyfleoedd dysgu sy'n paratoi myfyrwyr ar gyfer cyrraedd hyfedreddau a chanlyniadau'r rhaglenni<sup>4</sup>
- 5.2** cwricwla yn parhau i fod yn berthnasol o ran yr agenda iechyd a gofal cymdeithasol cyfredol
- 5.3** cwricwla yn pwysu a mesur dysgu ym maes theori ac ymarfer yn briodol ar gyfer y rhaglen
- 5.4** cwricwla yn cael eu datblygu a'u gwerthuso gan addysgwyr ac ymarferwyr profiadol a chymwys priodol sy'n gyfrifol am sicrhau bod y cwricwlwm yn ymgorffori canlyniadau rhaglenni perthnasol
- 5.5** cwricwla yn cael eu [cydgynhyrchu](#) â rhanddeiliaid sydd â phrofiad perthnasol i'r rhaglen
- 5.6** cwricwla yn darparu strwythur a dilyniannu priodol sy'n integreiddio theori ac ymarfer ar lefelau mwyfwy cymhleth
- 5.7** cwricwla wedi'u strwythuro a'u trefnu er mwyn galluogi myfyrwyr i reoli eu profiad dysgu eu hunain ym maes theori ac ymarfer yn effeithiol
- 5.8** asesu'n deg, yn ddibynadwy ac yn ddilys er mwyn galluogi myfyrwyr i ddangos eu bod wedi cyflawni'r hyfedreddau ar gyfer eu rhaglen
- 5.9** addasiadau'n cael eu darparu yn unol â'r ddeddfwriaeth gydraddoldeb a hawliau dynol perthnasol ar gyfer asesiadau theori ac ymarfer
- 5.10** myfyrwyr yn cael eu hasesu ym mhob lleoliad ymarfer ac amgylchedd dysgu yn ôl gofynion eu rhaglen
- 5.11** asesu'n cael ei fapio i'r cwricwlwm ac yn digwydd cael eu cynnal trwy gydol y rhaglen er mwyn pennu dilyniant y myfyriwr

---

<sup>4</sup> Mae hyn yr un mor berthnasol i bob rhaglen p'un a gaiff ei chyflwyno yn llawn amser neu'n llai na llawn amser.

- 5.12** asesu ymarfer yn cael ei hwyluso a'i brofi fel y'i dangosir gan dystiolaeth drwy arsylwadau a dulliau priodol eraill
- 5.13** hunanfyfrio myfyrwyr yn cyfrannu at, ac yn cael ei ddangos yn yr asesiadau
- 5.14** ystod o bobl, yn cynnwys defnyddwyr gwasanaethau, yn cyfrannu at y broses o asesu myfyrwyr
- 5.15** asesu ym maes theori ac ymarfer yn cael ei bwysoli'n briodol i'r rhaglen, ac
- 5.16** nad oes unrhyw ddigolledu mewn asesiadau ar draws dysgu theori ac ymarfer.



---

# Geirfa

## **Sefydliadau Addysg Cymeradwy**

**(SACau):** y statws a ddyfarnir gan yr NMC i sefydliad, neu ran o sefydliad, neu gyfuniad o sefydliadau sy'n gweithio mewn partneriaeth â lleoli ymarfer a darparwyr dysgu'r gweithle. Bydd SACau wedi darparu sicrwydd i ni eu bod yn atebol a'u bod yn gallu cyflwyno rhaglenni addysg wedi'u cymeradwyo gan yr NMC.

**Cydgynhyrchu:** pan fydd unigolyn yn dylanwadu ar y cymorth a'r gwasanaethau a gaiff, neu pan fydd grwpiau o bobl yn dod ynghyd i ddylanwadu ar y ffordd y caiff gwasanaethau eu cynllunio, eu comisiynu a'u cyflwyno, gan gydnabod bod gan bobl sy'n defnyddio gwasanaethau gofal cymdeithasol ac iechyd (a'u teuluoedd) wybodaeth a phrofiad y gellir eu defnyddio er mwyn helpu i wella gwasanaethau. Cydgynhyrchu yw un o egwyddorion Deddf Gofal 2014.

**Addysgwyr:** yng nghyd-destun safonau'r NMC ar gyfer addysg a hyfforddiant, addysgwyr yw'r rhai sy'n cyflenwi, cefnogi, goruchwylio ac yn asesu theori, ymarfer a/neu ddysgu wedi'i leoli yn y gwaith.

## **Deddfwriaeth cydraddoldeb a hawliau dynol:**

mae'n gwahardd gwahaniaethu anghyfreithlon ar sail oedran, anabledd, statws ailbennu rhywedd, priodas a phartneriaeth sifil, beichiogrwydd a mamolaeth, hil, crefydd neu gred, rhyw, cyfeiriadedd rhywiol a nodweddion eraill. Gall cyfreithiau gwrth-wahaniaethu fod yn wladbenodol a cheir camau gwarchodol rhyngwladol sy'n gyfreithiol-rwymol.

**Amgylcheddau dysgu:** yn cynnwys unrhyw amgylchedd yn nhermau lleoliad ffisegol lle mae dysgu'n cymryd lle yn ogystal â'r system o werthoedd, credoau ac ymddygiad a rennir o fewn y llefydd hyn.

**Pobl:** unigolion neu grwpiau sy'n derbyn gwasanaethau gan nyrsys a bydwagedd, pobl iach a sâl, rhieni, plant, teuluoedd, gofawyr, cynrychiolwyr, gan gynnwys addysgwyr, myfyrwyr ac eraill o fewn a thu allan i'r amgylchedd dysgu.

## **Partneriaid dysgu ymarfer:**

sefydliadau sy'n darparu dysgu ymarfer sy'n angenrheidiol ar gyfer cefnogi myfyrwyr cyn-gofrestru ac ôl-gofrestru wrth iddynt fodloni hyfedreddau a chanlyniadau rhaglenni.



**Sicrwydd ansawdd:** Prosesau'r NMC ar gyfer gwneud yn siŵr pob SAC a'u rhaglenni addysg cymeradwy yn cydymffurfio â'n safonau.

**Addasiadau rhesymol:** lle mae myfyriwr angen addasiad rhesymol sy'n gysylltiedig ag anabledd. Rydym hefyd yn ei ddefnyddio i olygu addasiad sy'n gysylltiedig ag unrhyw nodweddion gwarchoddedig fel y'i cyflwynir yn ddeddfwriaeth cydraddoldeb a hawliau dynol.

**Cydnabod dysgu blaenorol:** proses sy'n ei gwneud yn bosibl i ddysgu ardystiedig neu ddysgu drwy brofiad blaenorol gael ei gydnabod a'i dderbyn fel dysgu sy'n cyflawni rhai o ganlyniadau rhaglen, mae hyn yn golygu ei fod yn cynnwys cyflawniadau ym maes theori ac ymarfer.

**Efelychu:** dull addysgiadol sy'n defnyddio amrywiaeth o ddulliau i gefnogi myfyrwyr wrth ddatblygu eu gwybodaeth, ymddygiadau a sgiliau, gyda chyfle i ailadrodd, rhoi adborth, gwerthuso a myfyrio i gyflawni eu canlyniadau rhaglen a chael eu cadarnhau fel pobl sy'n gallu ymarfer yn ddiogel ac yn effeithiol.

**Rhanddeiliaid:** unrhyw unigolyn, grŵp neu sefydliad sydd â diddordeb neu fudd yn y sefyllfa dan sylw, a all effeithio ar weithrediadau, amcanion neu bolisiâu'r sefyllfa honno, neu y gallai'r gweithrediadau, amcanion neu bolisiâu hynny effeithio arno. Yng nghyd-destun Safonau ar gyfer addysg a hyfforddiant yr NMC, mae hyn yn cynnwys myfyrwyr, addysgwyr, sefydliadau partner, defnyddwyr gwasanaethau, gofalwyr, cyflogwyr, gweithwyr proffesiynol eraill, rheoleiddwyr.

**Myfyriwr:** unrhyw unigolyn sydd wedi cofrestru i raglen addysg a gymeradwyir gan yr NMC boed hynny'n amser llawn neu lai nag amser llawn.

**Amser dysgu wedi'i ddiogelu:** amser i hyrwyddo dysgu. Gall hyn gynnwys statws ychwanegol<sup>5</sup> sy'n galluogi myfyrwyr i gael eu cefnogi'n ddiogel ac yn effeithiol wrth gyflawni hyfedredd.

**Defnyddwyr gwasanaethau:** pobl sy'n cyrchu gwasanaethau iechyd neu ofal cymdeithasol, ac unrhyw berson sy'n cefnogi anghenion ac amgylchiadau'r bobl hyn.

---

# Yr hyn a wnawn

in gweledigaeth yw ymarfer nyrsio a bydwreigiaeth diogel, effeithiol a charedig sy'n gwella iechyd a llesiant pawb. Fel rheoleiddiwr annibynnol dros 771,000 o weithwyr nyrsio a bydwreigiaeth proffesiynol, mae gennym rôl bwysig i'w chwarae i wireddu hyn.

Ein rôl graidd yw **rheoleiddio**. Yn gyntaf, rydym yn hyrwyddo addysg uchel a safonau proffesiynol ar gyfer nyrsys a bydwagedd ledled y DU, a chymdeithion nyrsio yn Lloegr. Yn ail, rydym yn cynnal y gofrestr o weithwyr proffesiynol sy'n gymwys i ymarfer. Yn drydydd, rydym yn ymchwilio i bryderon am nyrsys, bydwagedd a chymdeithion nyrsio - rhywbeth sy'n effeithio ar leiafrif bach iawn o weithwyr proffesiynol bob blwyddyn. Rydym yn credu mewn rhoi cyfle i weithwyr proffesiynol fynd i'r afael â phryderon, ond byddwn bob amser yn gweithredu pan fo angen.

**nmc**  
**Cyngor  
Nyrsio a  
Bydwreigiaeth**

23 Portland Place,  
Llundain W1B 1PZ  
+44 20 7637 7181  
[www.nmc.org.uk](http://www.nmc.org.uk)

 @nmcnews  @nmcuk

Er mwyn rheoleiddio'n dda, rydym yn **cefnogi** ein proffesiynau a'r cyhoedd. Rydym yn creu adnoddau ac arweiniad sy'n ddefnyddiol drwy gydol gyrfaedd pobl, gan eu helpu i gyflawni ein safonau ymarferol a mynd i'r afael â heriau newydd. Rydym hefyd yn cefnogi pobl sy'n ymwneud â'n hymchwiliadau, ac rydym yn cynyddu ein hamlygrwydd fel bod pobl yn teimlo eu bod wedi'u cynnwys a'u grymuso i lunio ein gwaith.

Mae rheoleiddio a chefnogi ein proffesiynau yn ein galluogi i **ddylanwadu** ar iechyd a gofal cymdeithasol. Rydym yn rhannu gwybodaeth o'n gweithgareddau rheoleiddio ac yn gweithio gyda'n partneriaid i gefnogi cynllunio'r gweithlu a gwneud penderfyniadau ar draws y sector. Rydym yn defnyddio ein llais i godi llais dros amgylchedd gwaith iach a chynhwysol ar gyfer ein proffesiynau.