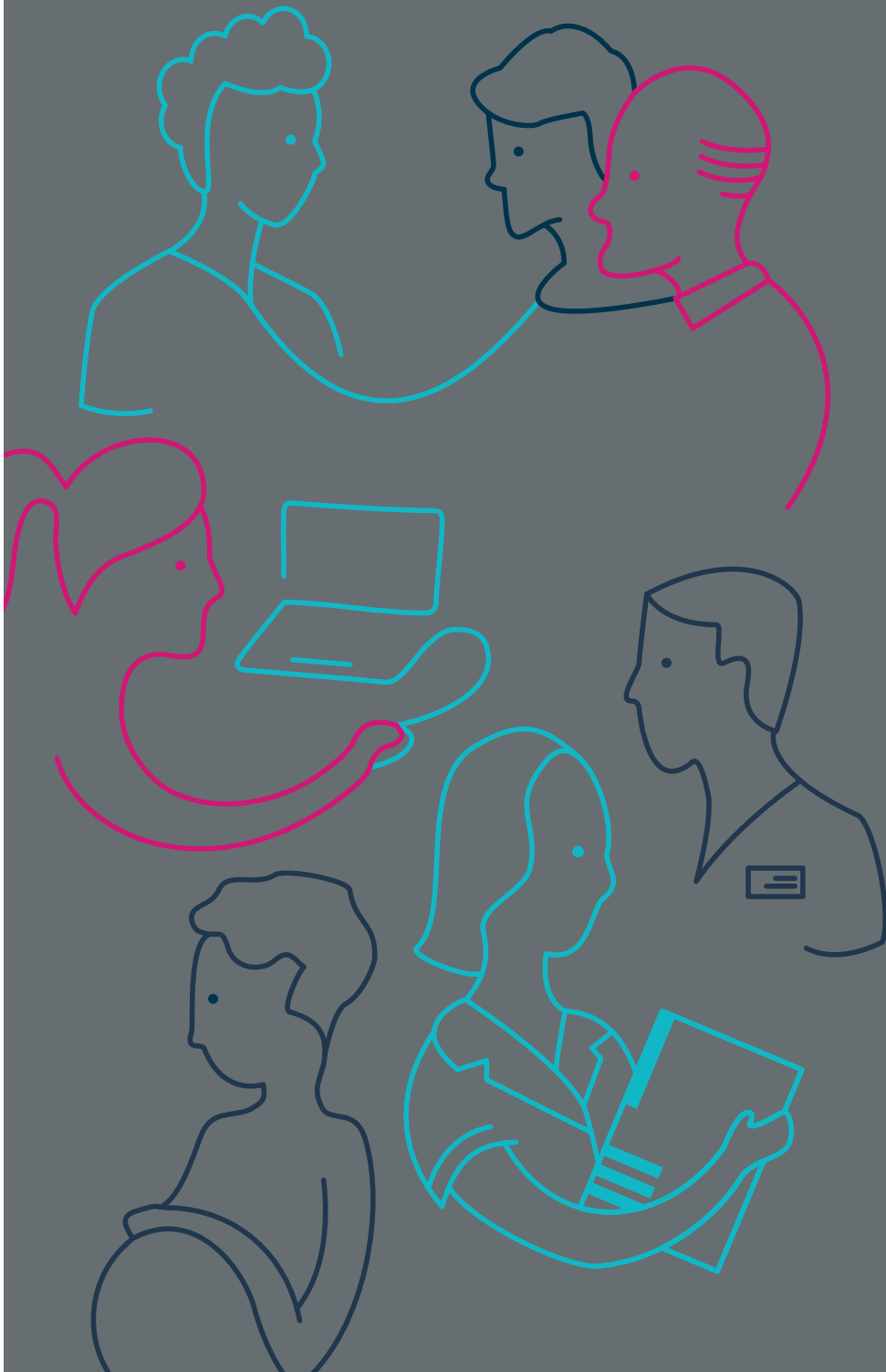


Gwireddu proffesiynoldeb:
Safonau ar gyfer addysg a hyfforddiant

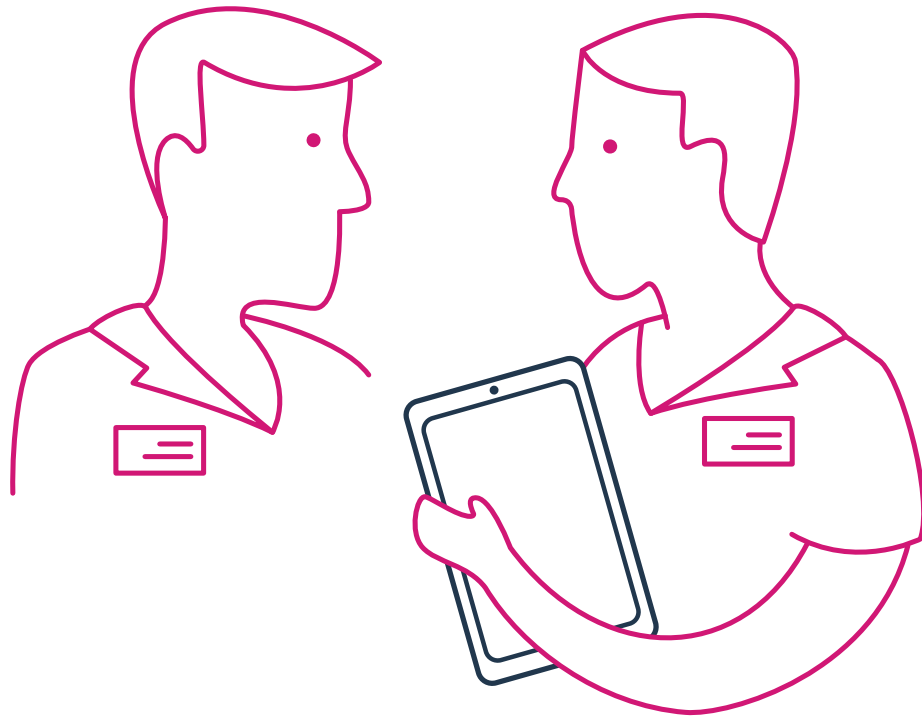
Rhan 1: Fframwaith safonau ar gyfer addysg nyrso a bydwreigiaeth

Cyhoeddwyd 17 Mai 2018



Ynglŷn â'r safonau hyn

Mae Gwireddu proffesiynoldeb: *Safonau ar gyfer addysg a hyfforddiant yn cynnwys y Fframwaith Safonau ar gyfer addysg nyrsio¹ a bydwreigiaeth, Safonau ar gyfer goruchwyllo ac asesu myfyrwyr, a safonau rhaglenni sy'n benodol i bob rhaglen gymeradwy.*



Mae ein *Safonau ar gyfer addysg a hyfforddiant* wedi'u cyflwyno mewn tair rhan:

Rhan 1: Fframwaith safonau ar gyfer addysg nyrsio a bydwreigiaeth

Rhan 2: Safonau ar gyfer goruchwyllo ac asesu myfyrwyr

Rhan 3: Safonau rhaglenni

- Safonau ar gyfer addysg nyrsio cyn cofrestru
- Safonau ar gyfer addysg cymdeithion nyrsio cyn cofrestru
- Safonau ar gyfer rhaglenni rhagnodi

Mae'r safonau hyn yn helpu [myfyrwyr](#) nyrsio a bydwreigiaeth i gyrraedd safonau hyfedredd a deilliannau rhaglenni'r NMC. Rhaid i bob gweithiwr proffesiynol ym maes nyrsio a bydwreigiaeth ymarfer yn unol â gofynion [Y Cod](#), sef y safonau proffesiynol ym maes ymarfer ac ymddygiad y mae disgwyl i nyrsys, bydwragedd a chymdeithion nyrsio eu dilyn.

¹ Rydym wedi defnyddio'r gair 'nyrsio' yn y ddogfen hon i gyfeirio at waith nyrsys a chymdeithion nyrsio. Proffesiwn ar wahân yw cymdeithion nyrsio ac mae ganddynt eu rhan eu hunain ar ein cofrestr, ond maent yn rhan o'r tîm nyrsio.

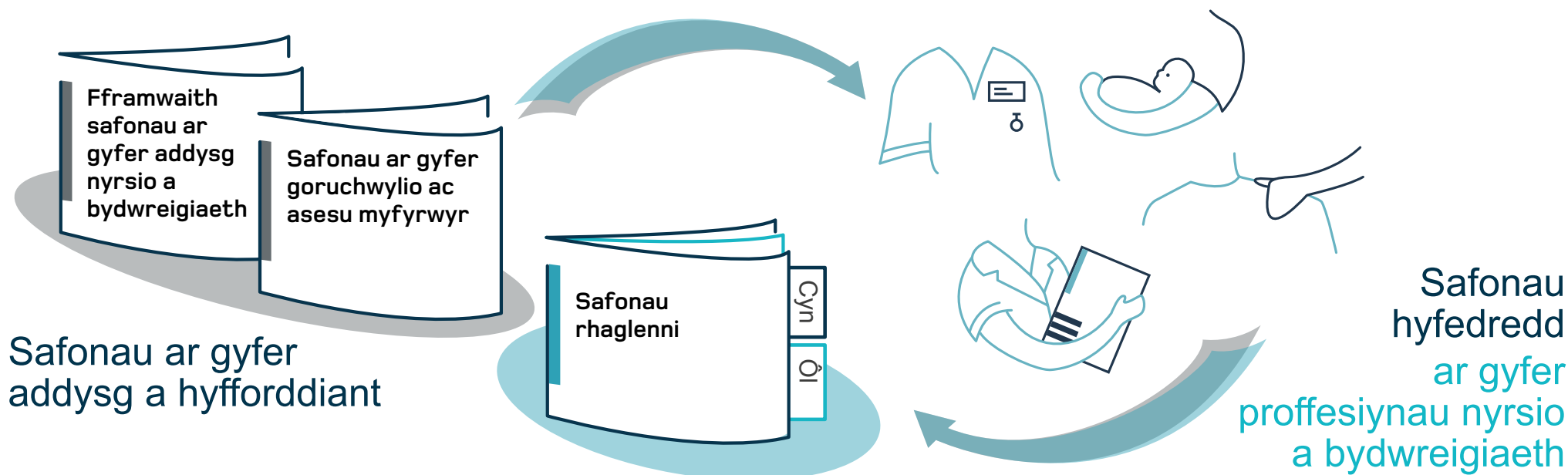
Cyflwyniad

Mae ein Fframwaith safonau ar gyfer addysg nyrsio a bydwreigiaeth yn gymwys i bob [sefydliad addysg cymeradwy](#) (SACau) a'i [bartneriaid dysgu ymarfer](#) sy'n cynnal rhaglenni cymeradwy'r NMC.

Mae Erthygl 15(1) o'r Gorchymyn Nyrsio a Bydwreigiaeth 2001 ('y [Gorchymyn](#)') yn ei gwneud yn ofynnol i'r Cyngor sefydlu safonau ar gyfer addysg a hyfforddiant sy'n angenrheidiol er mwyn cyrraedd safon hyfedredd ar gyfer ymuno â'r gofrestr, fel sy'n ofynnol gan Erthygl 5(2) o'r Gorchymyn. Caiff y Fframwaith safonau ar gyfer addysg nyrsio a bydwreigiaeth ei sefydlu yn unol â darpariaeth Erthygl 15(1) o'r Gorchymyn.

Nod y safonau hyn yw rhoi'r hyblygrwydd i SACau a phartneriaid dysgu ymarfer ddatblygu dulliau arloesol o addysgu nyrsys, bydwreagedd a chymdeithion nyrsio ym mhob maes, a bod yn gyfrifol hefyd am gyflwyno a rheoli rhaglenni cymeradwy yn lleol yn unol â'n safonau. Gall rhaglenni nyrsio a bydwreigiaeth cyn cofrestru ac ôl-gofrestru gynnig sawl llwybr academaidd a hyblyg i gofrestru ac anodi wrth geisio cymeradwyaeth yn unol â'n safonau.

Dylid darllen y safonau hyn gyda Rhan 2: *Safonau ar gyfer goruchwyllo ac asesu myfyrwyr* a Rhan 3: *Safonau rhaglenni* sef safonau sy'n benodol ar gyfer pob rhaglen cyn ac ar ôl cofrestru. Gyda'i gilydd *Safonau ar gyfer addysg a hyfforddiant* ('*Gwireddu proffesiynoldeb*') yr NMC ar gyfer y proffesiynau nyrsio a bydwreigiaeth yw'r rhain. Rhaid cymeradwyo sefydliadau addysg yn erbyn y safonau hyn er mwyn cynnal unrhyw raglenni a gymeradwywyd gan yr NMC.



Mae SACau yn gyfrifol am weithio gyda phartneriaid dysgu ymarfer i reoli ansawdd eu rhaglenni addysgol. SAC sydd â'r cyfrifoldeb cyffredinol am reoli ansawdd unrhyw raglen addysgol o ddydd i ddydd, mewn partneriaeth â phartneriaid dysgu ymarfer, sy'n cynnig cyfleoedd am brofiad ymarfer i fyfyrwyr nyrsio a bydwreigiaeth.

Drwy ein prosesau sicrhau ansawdd, rydym yn sicrhau bod rhaglenni addysg yn cyrraedd ein safonau a bod sefydliadau addysg a phartneriaid dysgu ymarfer yn rheoli risgiau'n effeithiol. Gan ddefnyddio gwybodaeth fewnol ac allanol, rydym yn monitro risgiau i ansawdd mewn addysg a hyfforddiant ac mae'r dull hwn o gasglu gwybodaeth yn cynnwys dadansoddi adroddiadau rheoleiddwyr systemau.

Cyn y gellir cynnal rhaglen, cynhelir proses gymeradwyo lle byddwn yn sicrhau bod y rhaglen arfaethedig yn cyrraedd ein safonau.

Caiff darparwyr addysg cymeradwy eu monitro ac mae gennym brosesau ar gyfer casglu, dadansoddi ac ymateb i unrhyw wybodaeth am risgiau a gawn ynghylch rhaglenni addysgol, gan gynnwys pryderon y mae myfyrwyr yn eu codi'n uniongyrchol gyda ni. Mae'n ofynnol hefyd i ddarparwyr addysg cymeradwy roi gwybod eu hunain am unrhyw risgiau neu bryderon a allai effeithio ar ansawdd y broses o gyflwyno'r rhaglen ac, felly, ar ddiogelwch y cyhoedd.

Rydym yn annog [pobl](#) i gymryd rhan mewn digwyddiadau Sicrhau Ansawdd, lle y gofynnir iddynt rannu profiadau am addysg nyrsio a bydwreigiaeth ac awgrymu gwelliannau.

Rhaid i SACau geisio caniatâd i gymeradwyo rhaglenni a ardystiwyd yn y DU i'w cyflwyno mewn lleoliad penodol y tu allan i'r DU. Rhaid iddynt wneud hyn yn unol â *Fframwaith Sicrhau Ansawdd yr NMC*.

Ategir ein safonau i gyd gan *Y Cod (2015)*, sef y safonau proffesiynol ym maes ymarfer ac ymddygiad y mae disgwyl i nyrsys a bydwreigedd eu dilyn.

Yn ogystal â'n safonau ar gyfer y DU gyfan, rhaid i sefydliadau addysg cymeradwy a'u partneriaid dysgu ymarfer yng Nghymru, yr Alban a Gogledd Iwerddon gyfeirio at yr holl ddeddfwriaeth berthnasol a basiwyd gan Gynulliad Cenedlaethol Cymru, Senedd yr Alban a Chynulliad Gogledd Iwerddon.

Mae ein Fframwaith safonau ar gyfer addysg nyrso a bydwreigiaeth wedi'i gyflwyno o dan y pum pennawd canlynol:

1. Diwylliant dysgu

Dim ond lle mae'r canlynol yn berthnasol y byddwn yn cymeradwyo rhaglenni; bod y diwylliant dysgu yn foesegol, yn agored ac yn onest, yn annog dysgu diogel ac effeithiol sy'n parchu egwyddorion cydraddoldeb ac amrywiaeth, ac yn sicrhau bod arloesedd, dysgu rhyngbroffesiynol a gwaith tîm yn rhan ohono

2. Llywodraethu addysgol ac ansawdd

Rydym yn disgwyl i ddarparwyr addysg gydymffurfio â'r holl ofynion cyfreithiol a rheoliadol

3. Grymuso myfyrwyr

Rydym am i fyfyrwyr gael eu grymuso a chael y cyfleoedd dysgu sydd eu hangen arnynt er mwyn cyrraedd y safonau hyfedredd a'r deilliannau rhaglenni dymunol

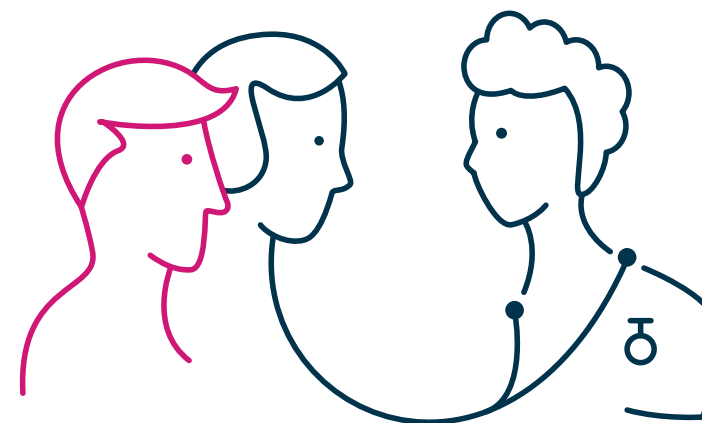
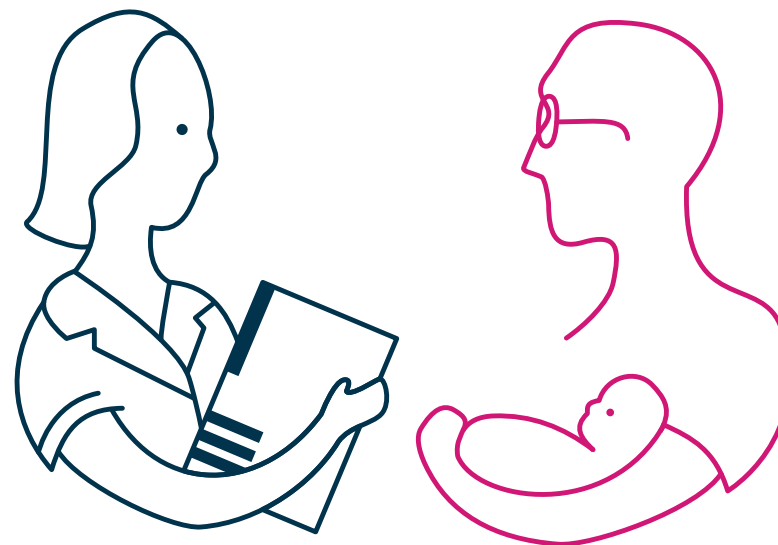
4. Addysgwyr ac aseswyr

Byddwn yn ceisio sicrhau bod y sawl sy'n cefnogi, yn goruchwyllo ac yn asesu myfyrwyr yn barod, yn fedrus ac yn meddu ar y cymwysterau addas, a'u bod yn cael y gefnogaeth angenrheidiol ar gyfer eu rôl

5. Cwricwla ac asesu

Rydym yn pennu safonau ar gyfer cwricwla a dulliau asesu sy'n galluogi myfyrwyr i sicrhau'r deilliannau sydd eu hangen i ymarfer yn ddiogel ac yn effeithiol yn eu dewis faes.

Rydym yn defnyddio'r safonau hyn i asesu diogelwch ac effeithiolrwydd pob [amgylchedd dysgu](#).



1 Diwylliant dysgu

Safonau

- 1.1 Mae'r diwylliant dysgu yn blaenoriaethu diogelwch pobl, gan gynnwys gofalwyr, myfyrwyr ac [addysgwyr](#), ac yn sicrhau bod modd cynnal gwerthoedd *Y Cod*.
- 1.2 Caiff addysg a hyfforddiant eu gwerthfawrogi ym mhob amgylchedd dysgu.

Gofynion

Rhaid i sefydliadau addysg cymeradwy, ynghyd â phartneriaid dysgu ymarfer, wneud y canlynol:

- 1.1 dangos bod diogelwch pobl yn brif flaenoriaeth ym mhob amgylchedd dysgu
- 1.2 blaenoriaethu llesiant pobl, gan hyrwyddo hunanfyfyrion feirniadol a dulliau ymarfer diogel yn unol â'r *Cod*
- 1.3 sicrhau y caiff pobl y cyfle i gydsynio ar sail gwybodaeth i gael myfyrwyr yn rhan o'u gofal a thynnu eu cydsyniad yn ôl os bydd angen
- 1.4 sicrhau bod addysgwyr ac eraill sy'n ymgymryd â goruchwyllo, dysgu ac asesu yn deall eu rôl o ran sicrhau diogelwch y cyhoedd
- 1.5 sicrhau bod myfyrwyr ac addysgwyr yn deall sut i godi pryderon neu gŵynion ac y cânt eu hannog a'u cefnogi i wneud hynny yn unol â pholisiau lleol a chenedlaethol heb boeni am ganlyniadau anffafriol

- 1.6 sicrhau yr ymchwilir i unrhyw bryderon neu gŵynion ac yr ymdrinnir â'r pryderon neu gŵynion hynny yn effeithiol
- 1.7 sicrhau yr eir i'r afael â phryderon neu gŵynion sy'n effeithio ar lesiant pobl ar unwaith ac mewn modd effeithiol
- 1.8 sicrhau yr ymchwilir i gamgymeriadau a digwyddiadau yn llawn, ac y caiff myfyrdodau dysgu a gweithredoedd eu cofnodi a'u rhannu
- 1.9 sicrhau y caiff myfyrwyr eu cefnogi a'u goruchwyllo i fod yn agored a gonest â phobl yn unol â [dyletswydd didwylledd broffesiynol](#)
- 1.10 sicrhau bod y diwylliant dysgu yn deg, yn ddiuedd, yn dryloyw, yn meithrin cydberthnasau da rhwng unigolion a grwpiau amrywiol, ac yn cydymffurfio â [deddfwriaeth cydraddoldeb a hawliau dynol](#)
- 1.11 hyrwyddo gwelliannau i raglenni a datblygu cyfle cyfartal drwy ddefnydd effeithiol o wybodaeth a data
- 1.12 sicrhau y caiff rhaglenni eu dylunio, eu datblygu, eu cyflwyno, eu gwerthuso a'u cydgyllunio â [defnyddwyr gwasanaethau a rhanddeiliaid](#) eraill
- 1.13 gweithio gyda darparwyr gwasanaethau i ddangos a hyrwyddo dulliau rhyngbroffesiynol o ddysgu a gweithio
- 1.14 cefnogi cyfleoedd i gydweithio ar ymchwil a gwella ar sail tystiolaeth ym maes addysg ac wrth ddarparu gwasanaethau.

2 Llywodraethu addysgol ac ansawdd

Safonau

- 2.1 Mae systemau llywodraethu effeithiol sy'n sicrhau y cydymffurfir â'r holl ofynion cyfreithiol, rheoliadol, proffesiynol ac addysgol, gan wahaniaethu lle y bo'n briodol rhwng deddfwrfeydd datganoledig y Deyrnas Unedig, gyda llinellau cyfrifoldeb ac atebolrwydd clir ar gyfer bodloni'r gofynion hynny ac ymateb pan na chyrhaeddir y safonau, ym mhob amgylchedd dysgu.
- 2.2 Mae pob amgylchedd dysgu yn sicrhau'r diogelwch a'r ansawdd gorau posibl, gan ystyried anghenion amrywiol a gweithio mewn partneriaeth â defnyddwyr gwasanaethau, myfyrwyr a phob rhanddeiliad arall.

Gofynion

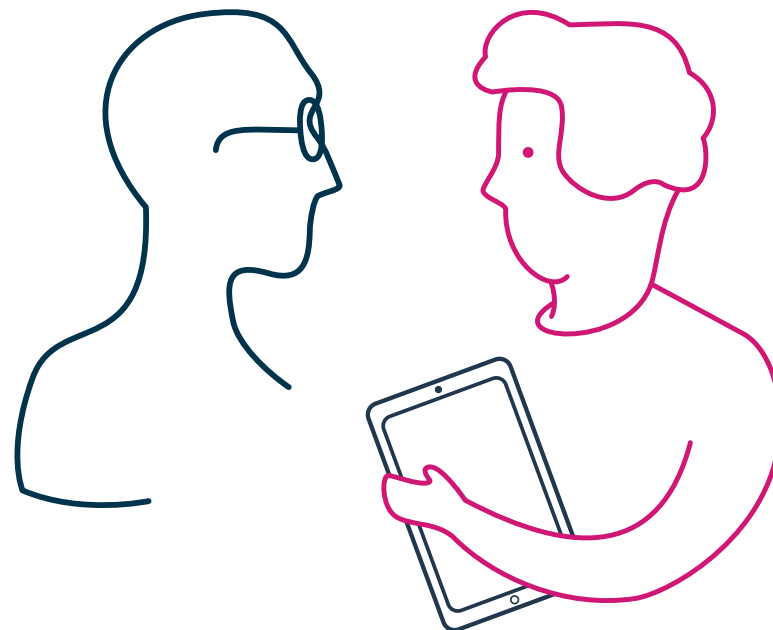
Rhaid i sefydliadau addysg cymeradwy, ynghyd â phartneriaid dysgu ymarfer, wneud y canlynol:

- 2.1 cydymffurfio â'r holl ofynion cyfreithiol², rheoliadol, proffesiynol ac addysgol perthnasol
- 2.2 sicrhau y caiff rhaglenni eu cynllunio er mwyn cyrraedd safonau hyfedredd a deilliannau sy'n berthnasol i'r rhaglen
- 2.3 cydymffurfio â *Safonau rhaglenni* yr NMC sy'n benodol ar gyfer y rhaglen a gyflwynir

- 2.4 cydymffurfio â *Safonau ar gyfer goruchwyllo ac asesu myfyrwyr* yr NMC
- 2.5 mabwysiadu dull partneriaeth â chyfrifoldeb a rennir ar gyfer goruchwyllo theori ac ymarfer, dysgu ac asesu, gan gynnwys cyfathrebu'n glir a derbyn cyfrifoldeb am ddatblygu, cyflwyno, [sicrhau ansawdd](#) a gwerthuso eu rhaglenni
- 2.6 sicrhau bod y broses o recriwtio a dethol myfyrwyr yn agored, yn deg ac yn dryloyw ac yn cynnwys mesurau ar gyfer deall achosion o dangynrychiolaeth a mynd i'r afael â nhw
- 2.7 sicrhau bod defnyddwyr gwasanaethau a chynrychiolwyr o grwpiau perthnasol o randdeiliaid yn ymgysylltu mewn partneriaeth o ran recriwtio a dethol myfyrwyr
- 2.8 dangos proses gadarn o [gydnabod dysgu blaenorol](#) a sut mae wedi'i fapio i ddeilliannau dysgu'r rhaglen a safonau hyfedredd
- 2.9 rhoi'r wybodaeth a'r cymorth sydd eu hangen ar y myfyrwyr yn eu hamgylcheddau dysgu, er mwyn eu galluogi i ddeall a chydymffurfio â'r prosesau a'r polisiau llywodraethu lleol a chenedlaethol perthnasol
- 2.10 rhoi gweithdrefnau addasrwydd i ymarfer ar waith sy'n gadarn, yn effeithiol, yn deg, yn ddiuedd ac yn gyfreithlon er mwyn mynd i'r afael â phryderon yn gyflym am ymddygiad myfyrwyr a allai danseilio mesurau i ddiogelu ac amddiffyn y cyhoedd
- 2.11 cadarnhau bod myfyrwyr yn cyrraedd y safonau hyfedredd a deilliannau rhaglenni gofynnol yn llawn, gan ddangos eu haddasrwydd i ymarfer a'u cymhwysedd ar gyfer dyfarniad academaidd a phroffesiynol

² Yn cynnwys deddfwriaeth berthnasol yr Undeb Ewropeaidd a deddfwriaeth a basiwyd gan weinyddiaethau datganoledig y Deyrnas Unedig, ond heb fod yn gyfyngedig iddynt

- 2.12 darparu'r holl wybodaeth a thystiolaeth sy'n ofynnol gan y rheoleiddwyr
- 2.13 adolygu'r holl amgylcheddau dysgu yn rheolaidd a rhoi sicrwydd eu bod yn ddiogel ac yn effeithiol
- 2.14 sicrhau bod y capasiti, y cyfleusterau a'r adnoddau ar waith i gynnig cyfleoedd dysgu a phrofiadau ymarferol diogel ac effeithiol i fyfyrwyr fel sy'n ofynnol gan ddeilliannau dysgu eu rhaglenni
- 2.15 cydymffurfio â *Safonau ar gyfer addysg a hyfforddiant*³ yr NMC ar gyfer pob cyfnod o ddysgu y tu allan i'r DU
- 2.16 gwella ansawdd, rheoli risg a rhannu arferion effeithiol drwy geisio gwbyodaeth a data yn rhagweithiol a'u rhannu'n briodol
- 2.17 nodi a chymryd camau rhagweithiol ar unrhyw feysydd i'w gwella, gan fesur perfformiad a deilliannau rhaglenni yn rheolaidd yn erbyn safonau a gofynion yr NMC a fframweithiau ansawdd cydnabyddedig eraill ym maes addysg
- 2.18 penodi pobl sy'n meddu ar y cymwysterau a'r profiad priodol ar gyfer cyflwyno rhaglenni
- 2.19 nodi arweinwyr rhaglenni er mwyn cadarnhau bod pob myfyriwr wedi cyrraedd pob safon hyfedredd erbyn diwedd ei raglen
- 2.20 sicrhau bod arholwyr allanol cymwys a phrofiadol yn ystyried ansawdd dysgu theori ac ymarferol ac yn adrodd arno.



³ Safonau ar gyfer addysg a hyfforddiant yr NMC, safonau a bennwyd gan Gyngor NMC fel rhai sy'n angenrheidiol i gyrraedd y safonau hyfedredd ar gyfer ymuno â'r gofrestr. Mae'n cynnwys Rhannau 1, 2 a safonau perthnasol yn Rhan 3 a safonau hyfedredd.

3 Grymuso myfyrwyr

Safonau

- 3.1 Caiff myfyrwyr amrywiaeth o gyfleoedd dysgu ac adnoddau priodol sy'n eu galluogi i gyrraedd safonau hyfedredd a deilliannau rhaglenni a gallu dangos yr ymddygiadau proffesiynol a geir yn *Y Cod*.
- 3.2 Caiff myfyrwyr eu grymuso a'u cefnogi i fod yn wydn, yn ofalgar, yn fyfyrion ac yn ddysgwyr gydol oes sy'n gallu gweithio mewn timau rhyngbroffesiynol a rhyngasiantaethol.

Gofynion

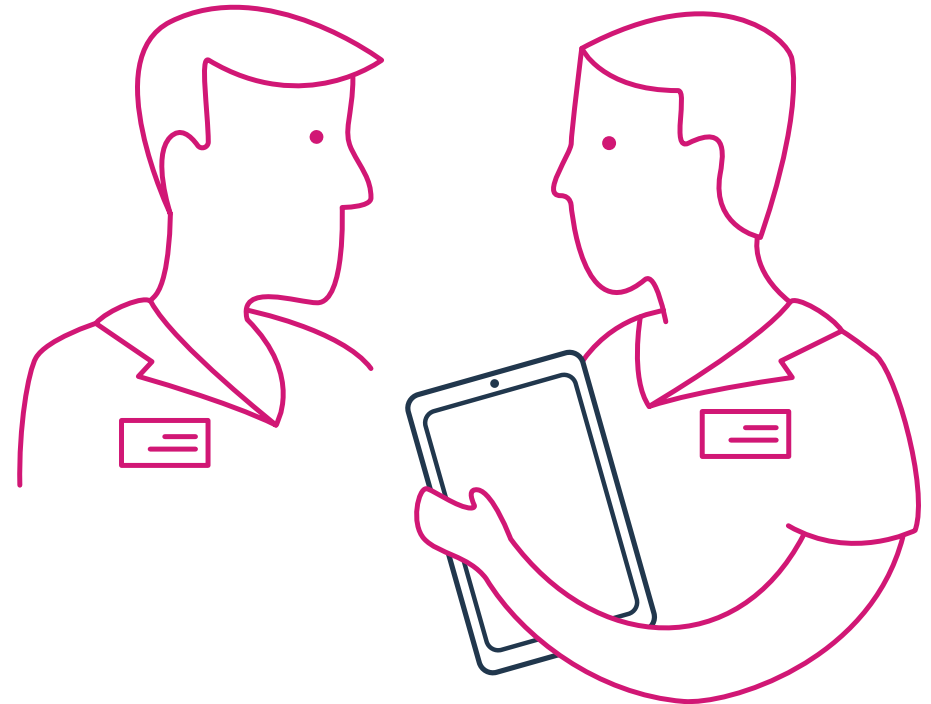
Rhaid i sefydliadau addysg, ynghyd â phartneriaid dysgu ymarfer, sicrhau bod pob myfyriwr:

- 3.1 yn cael defnyddio'r adnoddau sydd eu hangen arno i gyrraedd y safonau hyfedredd a deilliannau rhaglenni sy'n ofynnol ar gyfer ei rôl broffesiynol
- 3.2 yn cael gwybodaeth amserol a chywir am y cwricwlwm, y dulliau addysgu, y goruchwyllo, yr asesu a'r lleoliadau ymarfer, a gwybodaeth arall sy'n berthnasol i'w raglen
- 3.3 yn cael cyfleoedd drwy gydol ei raglen i gydweithio ag amrywiaeth o bobl mewn amrywiaeth o leoliadau ymarfer, a dysgu ganddynt, gan ei baratoi i ddarparu gofal i bobl sydd ag anghenion amrywiol

- 3.4 yn gallu dysgu ac yn cael ei asesu drwy ddefnyddio amrywiaeth o ddulliau, gan gynnwys dysgu sydd wedi'i wella drwy dechnoleg a dysgu seiliedig ar [efelychu](#), sy'n briodol ar gyfer ei raglen fel sy'n angenrheidiol ar gyfer ymarfer diogel ac effeithiol
- 3.5 yn cael ei oruchwyllo a'i gefnogi pan fydd yn dysgu wrth ymarfer yn unol â *Safonau ar gyfer goruchwyllo ac asesu myfyrwyr yr NMC*
- 3.6 yn cael ei oruchwyllo yn unol â'i anghenion dysgu unigol, ei hyfedredd a'i hyder
- 3.7 yn cael ei ddyrannu ac yn gallu defnyddio [amser dysgu a gefnogir](#) wrth ymarfer
- 3.8 yn cael ei neilltuo i aseswr ymarfer enwebedig ar gyfer lleoliad ymarfer neu gyfres o leoliadau ymarfer, yn ogystal ag aseswr academaidd enwebedig ar gyfer pob rhan o'r rhaglen addysg, a'i fod yn gallu mynd at yr aseswyr hynny, yn unol â *Safonau ar gyfer goruchwyllo ac asesu myfyrwyr yr NMC*
- 3.9 yn cael y cymorth a'r wybodaeth angenrheidiol i ymdopi ag unrhyw amharu ar astudio'r rhaglenni am unrhyw reswm
- 3.10 yn cael gwybodaeth amserol a chywir am gofrestru â'r NMC neu anodi ei ddyfarniad
- 3.11 yn cael ei ystyried a'i barchu ym mhob amgylchedd dysgu waeth beth fo'i anghenion, gan dderbyn cymorth ac [addasiadau](#) rhesymol yn unol â deddfwriaeth cydraddoldeb a hawliau dynol ac arfer da
- 3.12 yn cael ei warchod rhag gwahaniaethu, aflonyddwch ac

ymddygiad arall sy'n tanseilio ei berfformiad neu ei hyder

- 3.13 yn cael gwybodaeth a chymorth sy'n ei annog i gymryd cyfrifoldeb am ei iechyd a'i lesiant corfforol a meddyliol ei hun
- 3.14 yn cael y gefnogaeth dysgu a bugeiliol angenrheidiol i'w rymuso i baratoi ar gyfer ymarfer proffesiynol annibynnol a myfyriol
- 3.15 wedi'i baratoi'n dda ar gyfer dysgu ym maes theori ac ymarfer ar ôl cael hyfforddiant sefydlu perthnasol
- 3.16 yn cael cyfleoedd, drwy ei raglen, i gydweithio a dysgu gyda a chan weithwyr proffesiynol eraill, i ddysgu gyda a chan gyfoedion, ac i ddatblygu sgiliau mentora ac arwain
- 3.17 yn cael adborth adeiladol, drwy'r rhaglen, gan randdeiliaid sydd â phrofiad o'r rhaglen er mwyn hyrwyddo ac annog dysgu myfyriol
- 3.18 yn cael cyfleoedd, drwy ei raglen, i roi adborth ar ansawdd pob agwedd ar y cymorth a'r oruchwyliaeth a gaiff ym maes theori ac ymarfer.



4 Addysgwyr ac aseswyr

Safon

4.1 Caiff dysgu ac asesu ym maes theori ac ymarfer eu hwyluso'n effeithiol ac yn wrthrychol gan weithwyr profiadol, sy'n meddu ar y cymwysterau priodol ac sydd â'r arbenigedd angenrheidiol ar gyfer eu rolau addysgol ac fel aseswyr.

Gofynion

Rhaid i sefydliadau addysgol cymeradwy, ynghyd â phartneriaid dysgu ymarfer, sicrhau bod pob addysgwr ac aseswr:

- 4.1 yn cydymffurfio â phob safon a gofyniad yn *Safonau ar gyfer addysg a hyfforddiant* yr NMC
- 4.2 yn gosod esiampl broffesiynol bob amser
- 4.3 yn cael hyfforddiant sefydlu perthnasol, cymorth parhaus ac addysg a hyfforddiant sy'n cynnwys meysydd cydraddoldeb ac amrywiaeth
- 4.4 yn cael amser ac adnoddau a gefnogir i'w alluogi i gyflawni ei rolau yn ogystal â'i gyfrifoldebau proffesiynol eraill

- 4.5 yn ymateb yn effeithiol i anghenion dysgu unigolion
- 4.6 yn gefnogol ac yn wrthrychol wrth oruchwyllo ac asesu myfyrwyr
- 4.7 yn cydgysylltu ac yn cydweithio â chydweithwyr a sefydliadau partner wrth oruchwyllo ac asesu
- 4.8 yn ymateb yn effeithiol i bryderon a chwynion am ddiogelu'r cyhoedd a pherfformiad myfyrwyr yn yr amgylcheddau dysgu ac yn cael cymorth i wneud hynny
- 4.9 yn cael adborth adeiladol gan fyfyrwyr a'r bobl mae'n ymgysylltu â nhw ac yn gweithredu arno er mwyn sicrhau ei fod yn fwy effeithiol wrth addysgu, goruchwyllo ac asesu
- 4.10 yn rhannu arfer effeithiol a dysgu gan eraill
- 4.11 yn rhannu ac yn defnyddio tystiolaeth yn briodol i wneud penderfyniadau ar asesu myfyrwyr a'u cynnydd.

5 Cwricwla ac asesu

Safon

- 5.1 Caiff cwricwla ac asesiadau eu cynllunio, eu datblygu, eu cyflwno a'u gwerthuso er mwyn sicrhau bod myfyrwyr yn cyrraedd safonau hyfedredd a deilliannau ar gyfer eu rhaglen gymeradwy.

Gofynion

Rhaid i sefydliadau addysg cymeradwy, ynghyd â phartneriaid dysgu ymarfer, sicrhau:

- 5.1 bod y cwricwla yn cyrraedd *Safonau rhaglenni* yr NMC, gan gynnig cyfleoedd dysgu sy'n galluogi myfyrwyr i gyrraedd y safonau hyfedredd a deilliannau rhaglenni⁴
- 5.2 bod y cwricwla yn parhau i fod yn berthnasol o ran yr agenda iechyd a gofal cymdeithasol gyfredol
- 5.3 bod y cwricwla yn pwysu a mesur dysgu ym maes theori ac ymarfer yn briodol ar gyfer y rhaglen
- 5.4 bod y cwricwla yn cael eu datblygu a'u gwerthuso gan addysgwyr ac ymarferwyr profiadol a chymwys sy'n gyfrifol am sicrhau bod y cwricwlwm yn ymgorffori deilliannau rhaglenni perthnasol
- 5.5 bod y cwricwla yn cael eu [cyd-gynhyrchu](#) â rhanddeiliaid sydd â phrofiad sy'n berthnasol i'r rhaglen
- 5.6 bod y cwricwla yn darparu strwythur a dilyniannu priodol sy'n integreiddio theori ac ymarfer ar lefelau mwyfwy cymhleth

- 5.7 bod y cwricwla wedi'u strwythuro a'u dilyniannu i alluogi myfyrwyr i reoli eu profiad dysgu eu hunain yn effeithiol ym maes theori ac ymarfer
- 5.8 bod asesiadau'n deg, yn ddibynadwy ac yn ddilys i alluogi myfyrwyr i ddangos eu bod wedi cyrraedd y safonau hyfedredd ar gyfer eu rhaglen
- 5.9 bod addasiadau'n cael eu rhoi yn unol â deddfwriaeth cydraddoldeb a hawliau dynol berthnsaol ar gyfer asesiadau ym maes theori ac ymarfer
- 5.10 bod myfyrwyr yn cael eu hasesu ym mhob lleoliad ymarfer ac amgylchedd dysgu yn ôl gofynion eu rhaglen
- 5.11 bod asesiadau'n cael eu mapio i'r cwricwlwm ac yn cael eu cynnal drwy'r rhaglen er mwyn pennu cynnydd myfyrwyr
- 5.12 bod asesiadau wrth ymarfer yn cael eu hwyluso a'u cynnal drwy arsylwadau a thrwy dulliau priodol eraill
- 5.13 bod hunanfyfyrion myfyrwyr yn cyfrannu at asesiadau ac yn cael ei ddangos yn yr asesiadau
- 5.14 bod ystod o bobl, yn cynnwys defnyddwyr gwasanaethau, yn cyfrannu at broses asesu'r myfyriwr
- 5.15 bod asesiadau ym maes theori ac ymarfer yn cael eu pwysoli'n briodol i'r rhaglen
- 5.16 nad oes unrhyw ddigolledu mewn asesiadau o ddysgu ym maes theori ac ymarfer

⁴ Mae hyn yn un mor berthnasol i bob rhaglen p'un a gaiff ei chyflwyno yn llawn amser neu'n llai na llawn amser

Rhestr Termâu

Addasiadau: pan fydd myfyriwr angen addasiadau rhesymol sy'n ymwneud ag anabledd neu addasiadau'n ymwneud ag unrhyw nodweddion gwarchoddedig fel y nodir mewn deddfwriaeth cydraddoldeb a hawliau dynol.

Addysgwyr: yng nghyd-destun *Safonau ar gyfer addysg a hyfforddiant* yr NMC, mae addysgwyr yn darparu, yn cefnogi, yn goruchwyllo ac yn asesu dysgu ym maes theori, wrth ymarfer neu yn y gwaith.

Amgylcheddau dysgu: mae hyn yn cynnwys unrhyw amgylchedd o ran lleoliad ffisegol, lle mae dysgu'n digwydd a lle y gwelir y system gwerthoedd, barn ac ymddygiadau a rennir yn y lleoliadau hyn.

Amser dysgu a gefnogir: amser i hwyluso dysgu. Gall hyn gynnwys statws ychwanegol⁵ sy'n galluogi myfyrwyr i gael eu cefnogi i gyrraedd safonau hyfedredd yn ddiogel ac yn effeithiol.

Cydgynhyrchu: pan fydd unigolyn yn dylanwadu ar y cymorth a'r gwasanaethau a gaiff, neu pan fydd grwpiau o bobl yn dod ynghyd i ddylanwadu ar y ffordd y caiff gwasanaethau eu cynllunio, eu comisiynu a'u cyflwyno, gan gydnabod bod gan bobl sy'n defnyddio gwasanaethau gofal cymdeithasol ac iechyd (a'u teuluoedd) wybodaeth a phrofiad y gellir eu defnyddio er mwyn helpu i wella gwasanaethau. Cyd-gynhyrchu yw un o egwyddorion Deddf Gofal 2014.

Cydnabod dysgu blaenorol: proses sy'n ei gwneud yn bosibl i ddysgu tystysgrifedig neu ddysgu drwy brofiad blaenorol gael ei gydnabod a'i dderbyn fel dysgu sy'n cyflawni rhai o ddeilliannau a gofynion rhaglen; mae hyn yn golygu ei fod yn cynnwys cyflawniadau ym meysydd theori ac ymarfer.

Deddfwriaeth cydraddoldeb a hawliau dynol: mae'n gwahardd gwahaniaethu anghyfreithlon ar sail oedran, anabledd, statws ailbennu rhywedd, priodas a phartneriaeth sifil, beichiogrwydd a mamolaeth, hil, crefydd neu gred, rhyw, cyfeiriadedd rhywiol a nodweddion eraill. Gall cyfreithiau gwrth-wahaniaethu fod yn wlad-benodol a cheir camau gwarchodol rhyngwladol sy'n gyfreithiol-rwymol.

Defnyddiwr gwasanaethau: pobl sy'n defnyddio gwasanaethau iechyd neu ofal cymdeithasol, ac unrhyw un sy'n cefnogi anghenion ac amgylchiadau'r bobl hyn.

Efelychu: cynrychiolaeth artiffisial o senario ymarfer byd go iawn sy'n cefnogi datblygiad ac asesiadau myfyrwyr drwy ddysgu drwy brofiad gyda'r cyfle am ailadrodd, adborth, gwerthuso a myfyrio. Mae efelychu effeithiol yn hwyluso diogelwch drwy wella dealltwriaeth, ymddygiad a sgiliau.

⁵ Statws ychwanegol: gweler y *Safonau ar gyfer goruchwyllo ac asesu myfyrwyr a safonau ar gyfer rhaglenni penodol*

Gofynion iechyd a chymeriad

(da): fel y nodir yn neddfwriaeth yr NMC (Erthyglau 9(2)(b) a 5(2)(b) o'r Gorchymyn Nyrso a Bydwreigiaeth 2001), mae 'iechyd da' yn golygu y gall yr ymgeisydd ymarfer yn ddiogel ac yn effeithiol naill ai gyda neu heb addasiadau rhesymol. Nid yw'n golygu nad oes ganddo gyflwr iechyd neu anabled. Bydd yn ofynnol i unrhyw un sy'n ceisio ymuno neu ailymuno â'r gofrestr neu adnewyddu ei gofrestriad, p'un a yw wedi cofrestru o'r blaen ai peidio, ddatgan unrhyw gyhuddiadau sydd yn yr arfaeth, collfarnau, rhybuddion gan yr heddlu a phenderfyniadau a wnaed gan gyrff rheoleiddio eraill.

Myfyriwr: unrhyw unigolyn sy'n cofrestru ar gyfer un o raglenni cymeradwy'r NMC ar lefel cyn cofrestru neu ôl-gofrestru, p'un a yw hynny'n llawn amser neu'n llai na llawn amser.

Partneriaid dysgu ymarfer:

sefydliadau sy'n darparu dysgu ymarfer sy'n angenrheidiol ar gyfer cynorthwyo myfyrwyr ar lefel cyn cofrestru neu ôl-gofrestru i gyrraedd safonau hyfedredd a deilliannau rhaglenni.

Pobl: unigolion neu grwpiau sy'n cael gwasanaethau gan nyrsys a bydwragedd a chymdeithion nyrsio, pobl iach a phobl sâl, rhieni, plant, teuluoedd, gofalwyr, cynrychiolwyr, hefyd yn cynnwys addysgwyr a myfyrwyr ac eraill yn yr amgylchedd dysgu a'r tu allan iddo.

Rhanddeiliaid: unrhyw unigolyn, grŵp neu sefydliad sydd â diddordeb neu fudd yn y sefyllfa dan sylw, a all effeithio ar weithrediadau, amcanion neu bolisiau'r sefyllfa honno, neu y gallai'r gweithrediadau, amcanion neu'r polisiau hynny effeithio arno. Yng nghydestun *Safonau ar gyfer addysg a hyfforddiant* yr NMC, mae hyn yn cynnwys myfyrwyr, addysgwyr, sefydliadau partner, defnyddwyr gwasanaethau, gofalwyr, cyflogwyr, gweithwyr proffesiynol eraill, rheoleiddwyr eraill a chomisiynwyr addysg.

Sefydliadau addysg cymeradwy

(SACau): y statws a ddyfernir i sefydliad, neu ran o sefydliad, neu gyfuniad o sefydliadau sy'n gweithio mewn partneriaeth â lleoliadau ymarfer a darparwyr dysgu seiliedig ar waith. Bydd SACau wedi rhoi sicrwydd i ni eu bod yn gyfrifol am gyflwyno rhaglenni addysg a gymeradwywyd gan yr NMC a'u bod yn gallu gwneud hynny.

Sicrhau ansawdd: ein proses i sicrhau bod yr holl SACau yn parhau i fodloni ein gofynion a bod eu rhaglenni addysg cymeradwy yn cydymffurfio â'n safonau.

Rôl y Cyngor Nyrsio a Bydwreigiaeth

Yr hyn a wnawn

Rydym yn rheoleiddio nyrsys, bydwragedd a chymdeithion nyrsio yn y DU. Rydym yn bodoli er mwyn diogelu'r cyhoedd. Rydym yn pennu'r safonau ar gyfer addysg, hyfforddiant, ymddygiad a pherfformiad er mwyn i nyrsys, bydwragedd a chymdeithion nyrsio allu rhoi gofal o safon uchel drwy gydol eu gyrfaedd.

Rydym yn sicrhau bod gan nyrsys, bydwragedd a chymdeithion nyrsio y sgiliau a'r wybodaeth ddiweddaraf a'u bod yn cynnal ein safonau proffesiynol. Mae gennym brosesau clir a thryloyw i ymchwilio i nyrsys, bydwragedd a chymdeithion nyrsio nad ydynt yn cyrraedd ein safonau. Rydym yn cynnal cofrestr o nyrsys, bydwragedd a chymdeithion nyrsio y caniateir iddynt ymarfer yn y DU.

Cymeradwywyd y safonau hyn gan y Cyngor yn ei gyfarfod ar 28 Mawrth 2018 a chawsant eu diweddarau i gynnwys rheoleiddio rhaglenni cymdeithion nyrsio cyn cofrestru ar 8 Hydref 2018.

