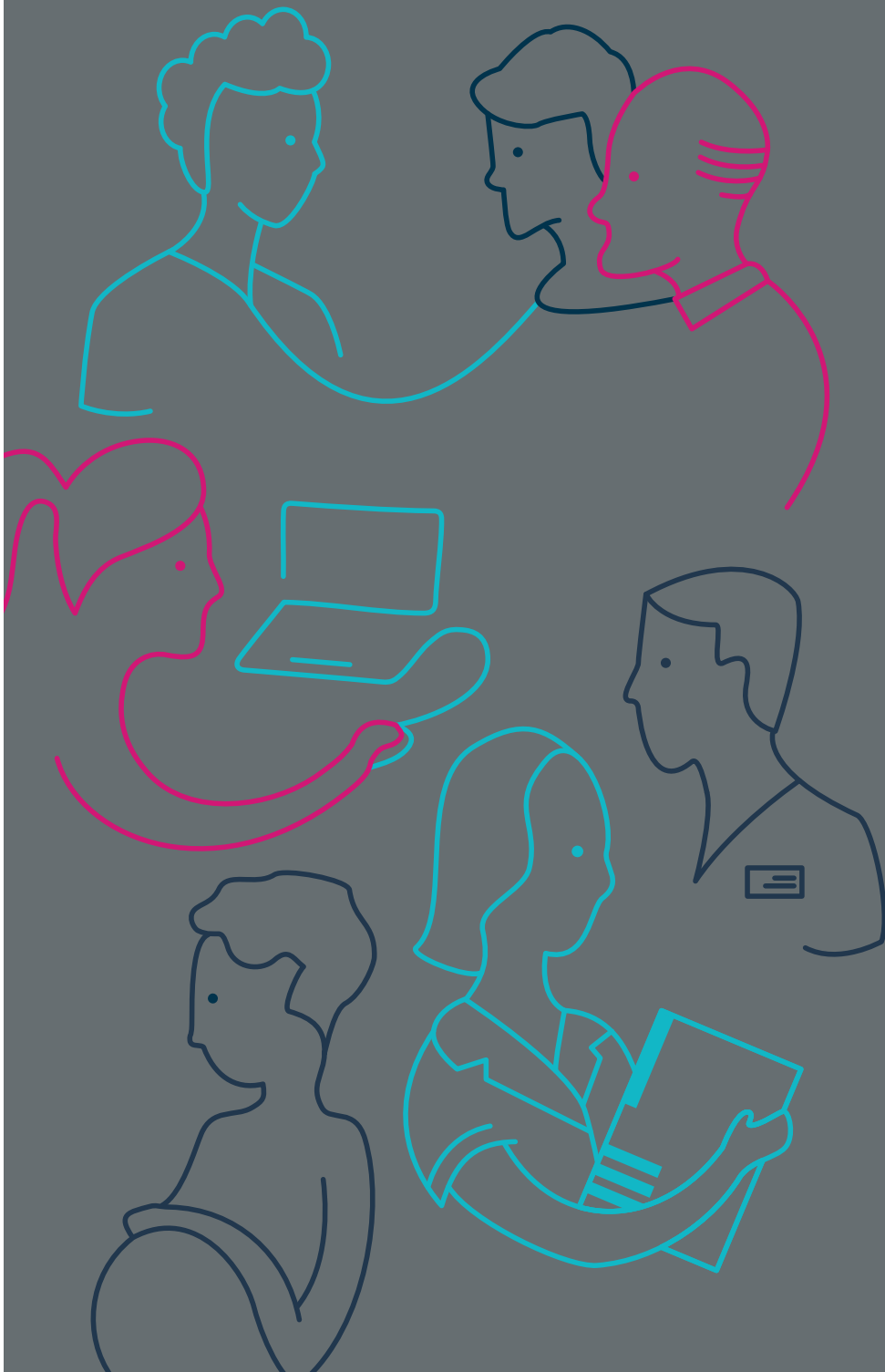


Gwireddu proffesiynoldeb:
Safonau ar gyfer addysg a hyfforddiant

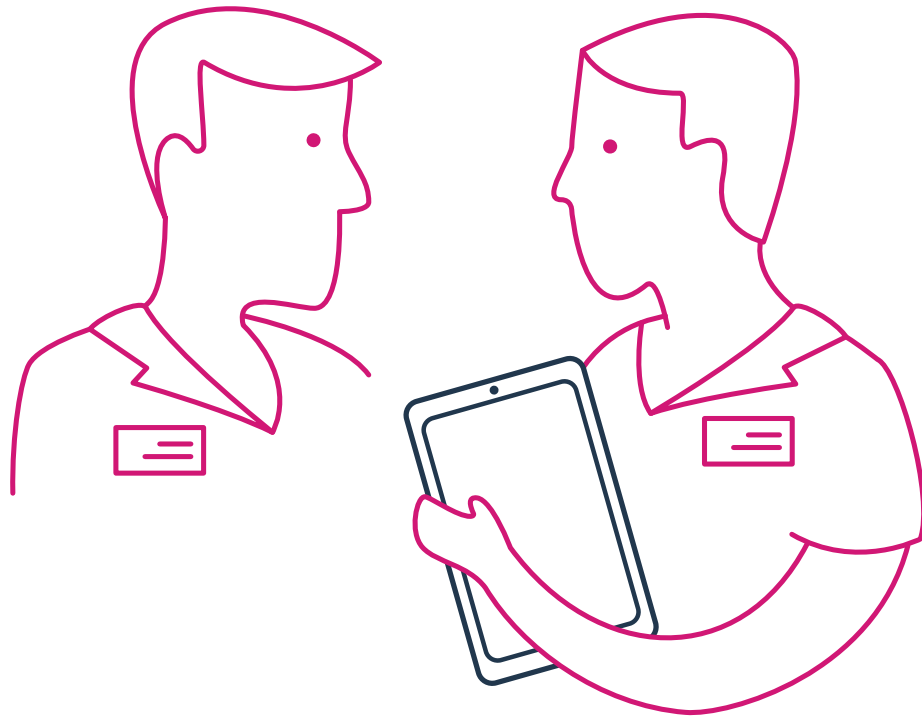
Rhan 2: Safonau ar gyfer goruchwylio ac asesu myfyrwyr

Cyhoeddwyd 17 Mai 2018



Ynglŷn â'r safonau hyn

Mae Gwireddu proffesiynoldeb: *Safonau ar gyfer addysg a hyfforddiant yn cynnwys y Fframwaith Safonau ar gyfer nyrsio¹ a bydwreigiaeth, Safonau ar gyfer goruchwyllo ac asesu myfyrwyr, a safonau rhaglenni sy'n benodol i bob rhaglen gymeradwy.*



Mae ein *Safonau ar gyfer addysg a hyfforddiant* wedi'u cyflwyno mewn tair rhan:

Rhan 1: Fframwaith safonau ar gyfer addysg nyrsio a bydwreigiaeth

Rhan 2: Safonau ar gyfer goruchwyllo ac asesu myfyrwyr

Rhan 3: Safonau rhaglenni

- Safonau ar gyfer addysg nyrsio cyn cofrestru
- Safonau ar gyfer addysg cymdeithion nyrsio cyn cofrestru
- Safonau ar gyfer rhaglenni rhagnodi

Mae'r safonau hyn yn helpu myfyrwyr nyrsio a bydwreigiaeth i gyrraedd safonau hyfedredd a deilliannau rhaglenni'r NMC. Rhaid i bob gweithiwr proffesiynol ym maes nyrsio a bydwreigiaeth ymarfer yn unol â gofynion [y Cod](#), sef y safonau proffesiynol ym maes ymarfer ac ymddygiad y mae disgwyl i nyrsys, bydwreagedd a chymdeithion nyrsio eu dilyn.

¹Rydym wedi defnyddio'r gair 'nyrsio' yn y ddogfen hon i gyfeirio at waith nyrsys a chymdeithion nyrsio. Proffesiwn ar wahân yw cymdeithion nyrsio ac mae ganddynt eu rhan eu hunain ar ein cofrestr, ond maent yn rhan o'r tîm nyrsio

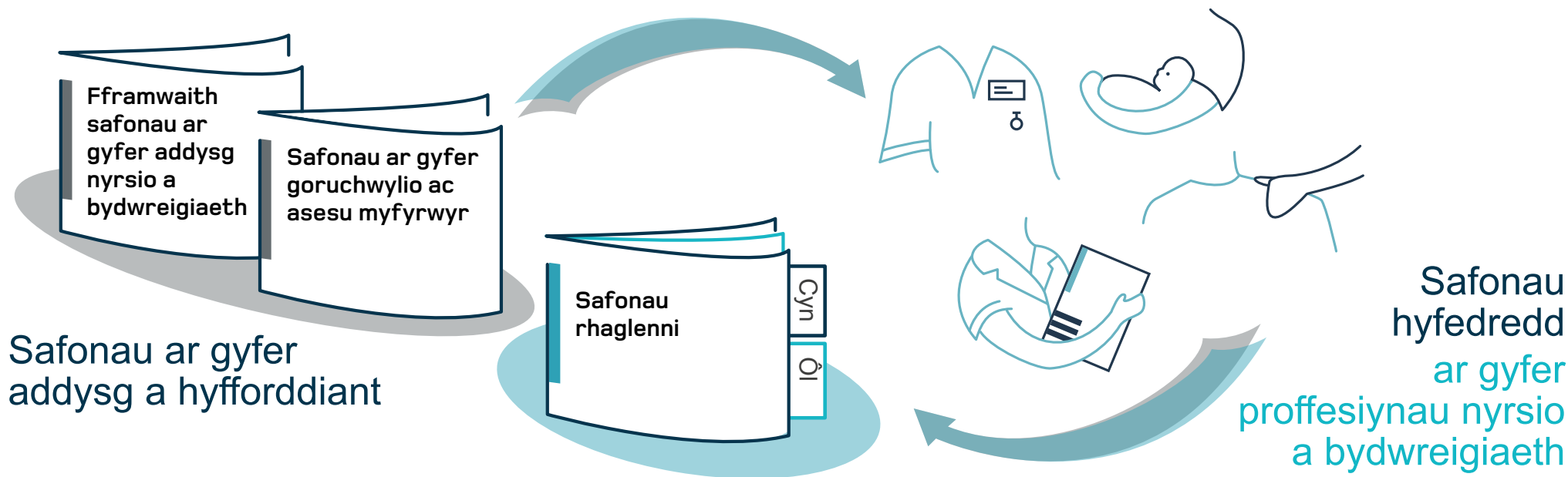
Cyflwyniad

Mae'r Safonau ar gyfer goruchwyllo ac asesu myfyrwyr yn nodi ein disgwiliadau wrth i ddysgwyr ddysgu, cael eu cefnogi a chael eu goruchwyllo yn yr amgylchedd ymarfer. Maent hefyd yn nodi sut y caiff myfyrwyr eu hasesu ym meysydd theori ac ymarfer.

Mae Erthygl 15(1) o'r Gorchymyn Nyrsio a Bydwreigiaeth 2001 (['y Gorchymyn'](#)) yn ei gwneud yn ofynnol i'r Cyngor sefydlu safonau ar gyfer addysg a hyfforddiant sy'n angenrheidiol er mwyn cyrraedd safon hyfedredd ar gyfer ymuno â'r gofrestr, fel sy'n ofynnol gan Erthygl 5(2) o'r Gorchymyn. Caiff y Safonau ar gyfer goruchwyllo ac asesu myfyrwyr eu sefydlu yn unol â darpariaeth Erthygl 15(1) o'r Gorchymyn.

Nod y safonau hyn yw rhoi'r hyblygrwydd i sefydliadau addysg cymeradwy a phartneriaid dysgu ymarfer ddatblygu dulliau arloesol o addysgu nyrsys a bydwreagedd, a bod yn gyfrifol hefyd am gyflwyno a rheoli rhaglenni cymeradwy yn lleol yn unol â'n safonau. Mae diogelwch y cyhoedd yn ganolog i'n safonau. Bydd myfyrwyr mewn cysylltiad â phobl drwy gydol eu haddysg ac mae'n bwysig eu bod yn dysgu mewn ffordd ddiogel ac effeithiol.

Mae'r Safonau ar gyfer goruchwyllo ac asesu myfyrwyr yn gymwys i bob rhaglen a gymeradwyd gan yr NMC, a dylid eu darllen ar y cyd â *Rhan 1: Fframwaith safonau ar gyfer addysg nyrsio a bydwreigiaeth* yr NMC a'r safonau rhaglenni sy'n benodol i'r rhaglen sy'n cael ei hastudio. Rhaid i sefydliad addysg gydymffurfio â'r holl safonau hyn er mwyn cael ei gymeradwyo a chynnal rhaglenni a gymeradwyd gan yr NMC.



Mae ein *Safonau ar gyfer goruchwyllo ac asesu myfyrwyr* wedi'u nodi o dan y tri phennawd canlynol:

Dysgu ymarfer effeithiol (adran 1)

Mae'r safonau hyn yn disgrifio'r hyn y mae angen ei roi ar waith er mwyn rhoi profiadau dysgu diogel ac effeithiol i fyfyrwyr nyrsio a bydwreigiaeth wrth ymarfer.

Goruchwyllo myfyrwyr (adrannau 2 i 5)

Yma, rydym yn disgrifio egwyddorion goruchwyllo myfyrwyr yn yr amgylchedd ymarfer, a rôl y goruchwyllydd ymarfer.

Asesu myfyrwyr a chadarnhau hyfedredd (adrannau 6 i 10)

Yn y safonau hyn, rydym yn nodi'r hyn y mae angen i addysgwyr sy'n cadarnhau ac yn asesu ymarfer a chyflawniad academiaidd myfyrwyr ei wneud. Rydym yn disgrifio rôl a chyfrifoldebau'r aseswr ymarfer a'r aseswr academiaidd.

Rhaid i bob un o'r rolau a ddisgrifir fod ar gael er mwyn i sefydliadau addysg a phartneriaid dysgu ymarfer gyrraedd ein safonau. Gellir cyflwyno rolau ychwanegol yn unol â gofynion lleol neu genedlaethol. Bydd arweinwyr rhaglenni yn cadarnhau bod pob myfyriwr ar raglen wedi cyrraedd y safonau hyfedredd fel y nodir yn *Rhan 1: Fframwaith safonau ar gyfer addysg nyrsio a bydwreigiaeth* yr NMC a'r safonau rhaglenni sy'n benodol i'r rhaglen.

Mae'r *Safonau ar gyfer goruchwyllo ac asesu myfyrwyr* yn canolbwyntio ar ddeilliannau ac yn galluogi arloesedd lleol wrth gyflawni rhaglenni; fe'u cynlluniwyd i weithio ar draws pob rhaglen ac ym mhob lleoliad. Gellir bod yn hyblyg wrth oruchwyllo ac asesu myfyrwyr, cyn belled â bod y sefydliadau addysg a'r partneriaid dysgu ymarfer yn cyrraedd ein safonau. Rhaid i fyfyrwyr sy'n dysgu wrth ymarfer neu sy'n dysgu yn y gwaith gael eu cefnogi i ddysgu. Gall hyn gynnwys bod â statws ychwanegol, sy'n golygu na chânt eu cyfrif wrth ystyried faint o staff sydd eu hangen i roi gofal diogel ac effeithiol yn y lleoliad hwnnw. Dylid penderfynu ar lefel y goruchwyllo ar sail anghenion y myfyriwr unigol. Gall lefel y goruchwyllo ostwng wrth i hyfedredd a hyder y myfyriwr wella. Rhaid gwneud addasiadau yn unol â deddfwriaeth cydraddoldeb a hawliau dynol berthnasol ym mhob amgylchedd dysgu ac wrth i'r myfyrwyr gael eu goruchwyllo a'u hasesu.



Dysgu ymarfer effeithiol

Rhoddir profiadau dysgu diogel, effeithiol a chynhwysol i bob myfyriwr. Ym mhob amgylchedd dysgu darperir y trefniadau llywodraethu a'r adnoddau sydd eu hangen i addysgu a hyfforddi. Mae myfyrwyr yn mynd ati i gymryd rhan yn eu haddysg eu hunain ac yn dysgu gan amrywiaeth o bobl mewn lleoliadau gwahanol.

1. Trefnu dysgu ymarfer

Rhaid i sefydliadau addysg cymeradwy, ynghyd â phartneriaid dysgu ymarfer, sicrhau

- 1.1 bod dysgu ymarfer yn cydymffurfio â *Fframwaith safonau ar gyfer addysg nyrsio a bydwreigiaeth* yr NMC
- 1.2 bod dysgu ymarfer yn cydymffurfio â safonau rhaglenni penodol
- 1.3 bod dysgu ymarfer wedi'i gynllunio i gyrraedd safonau hyfedredd a deilliannau sy'n berthnasol i'r rhaglen
- 1.4 bod systemau, prosesau, adnoddau ac unigolion addas ar gael i sicrhau y caiff dysgu mewn amgylchiadau dysgu ymarfer ei gydgyssylltu'n ddiogel ac yn effeithiol
- 1.5 bod person yn cael ei enwebu ym mhob lleoliad ymarfer i gefnogi myfyrwyr a mynd i'r afael â materion a'u pryderon
- 1.6 bod myfyrwyr yn ymwybodol o'r gefnogaeth a'r cyfleoedd sydd ar gael iddynt ym mhob amgylchedd dysgu
- 1.7 bod myfyrwyr yn cael eu grymuso i fod yn rhagweithiol a chymryd cyfrifoldeb dros eu dysgu
- 1.8 bod myfyrwyr yn cael cyfleoedd i ddysgu gan ystod o bobl berthnasol mewn amgylcheddau dysgu ymarfer, gan gynnwys defnyddwyr gwasanaethau, unigolion cofrestredig ac anghofrestredig a myfyrwyr eraill fel sy'n briodol
- 1.9 bod profiadau dysgu yn gynhwysol ac yn diwallu anghenion amrywiol myfyrwyr unigol
- 1.10 bod profiadau dysgu yn cael eu teilwra i gam dysgu'r myfyriwr, safonau hyfedredd a deilliannau rhaglenni
- 1.11 bod pob nyrs a bydwraig yn cyfrannu at ddysgu ymarfer yn unol â'r *Cod*.

Goruchwylio myfyrwyr

Mae goruchwylio ymarfer yn galluogi myfyrwyr i ddysgu a chyrraedd safonau hyfedredd ac ymreolaeth yn ddiogel yn eu rôl broffesiynol. Mae pob un o nyrsys, bydwragedd a chymdeithion nyrsio cofrestredig yr NMC yn gallu goruchwylio myfyrwyr, gan osod esiampl o ran ymarfer diogel ac effeithiol. Gall myfyrwyr gael eu goruchwylio gan weithwyr proffesiynol iechyd a gofal cymdeithasol cofrestredig eraill.

2. Disgwyliadau wrth oruchwylio ymarfer

Rhaid i sefydliadau addysg cymeradwy, ynghyd â phartneriaid dysgu ymarfer, sicrhau:

- 2.1 bod pob myfyriwr ar raglen a gymeradwywyd gan yr NMC yn cael ei oruchwylio pan fydd yn dysgu wrth ymarfer
- 2.2 bod myfyrwyr yn cael eu cefnogi a'u goruchwylio wrth ymarfer er mwyn sicrhau eu bod yn dysgu'n ddiogel ac yn effeithiol
- 2.3 bod lefel y goruchwylio yn adlewyrchu anghenion dysgu a cham dysgu myfyrwyr
- 2.4 bod y broses o oruchwylio ymarfer yn sicrhau y caiff profiadau dysgu diogel ac effeithiol eu rhoi sy'n amddiffyn y cyhoedd ac yn diogelu pobl
- 2.5 bod digon o gefnogaeth yn cael ei chydgyssylltu a'i rhoi a bod myfyrwyr yn cael eu goruchwylio ddigon i sicrhau profiadau dysgu diogel ac effeithiol

- 2.6 bod y broses o oruchwylio ymarfer yn hwyluso dysgu'n annibynnol
- 2.7 bod pob myfyriwr ar raglen a gymeradwywyd gan yr NMC yn cael ei oruchwylio wrth ymarfer gan nyrsys, bydwragedd a chymdeithion nyrsio cofrestredig yr NMC a gweithwyr proffesiynol iechyd a gofal cymdeithasol cofrestredig eraill.

3. Goruchwylwyr ymarfer: rôl a chyfrifoldebau

Rhaid i sefydliadau addysg cymeradwy, ynghyd â phartneriaid dysgu ymarfer, sicrhau bod goruchwylwyr ymarfer:

- 3.1 yn gosod esiampl o ran ymarfer diogel ac effeithiol yn unol â'u cod ymarfer
- 3.2 yn cefnogi dysgu yn unol â'u cwmpas ymarfer er mwyn galluogi'r myfyriwr i gyrraedd y safonau hyfedredd a sicrhau deilliannau rhaglenni
- 3.3 yn cefnogi ac yn goruchwylio myfyrwyr, gan roi adborth ar eu cynnydd tuag at gyrraedd y safonau hyfedredd a datblygu sgiliau
- 3.4 yn meddu ar wybodaeth gyfredol a phrofiad o'r maes y maent yn rhoi cymorth ynddo, yn ei oruchwylio ac yn rhoi adborth arno,
- 3.5 yn cael cefnogaeth barhaus i fod yn rhan o ddysgu ymarfer myfyrwyr.

4. Goruchwylwyr ymarfer: cyfrannu at asesiadau a chynnydd

Rhaid i sefydliadau addysg cymeradwy, ynghyd â phartneriaid dysgu ymarfer, sicrhau bod goruchwylwyr ymarfer:

- 4.1 yn cyfrannu at gofnod y myfyriwr o gyflawniad drwy gofnodi, o bryd i'w gilydd, arsylwadau perthnasol ar ymddygiad, hyfedredd a chyflawniad y myfyrwyr sy'n cael eu goruchwyllo ganddynt
- 4.2 yn cyfrannu at asesiadau myfyrwyr i lywio penderfyniadau ar gynnydd
- 4.3 yn cael digon o gyfleoedd i ymgysylltu ag aseswyr ymarfer ac aseswyr academiaidd i rannu eu harsylwadau perthnasol ar ymddygiad, hyfedredd a chyflawniad y myfyrwyr sy'n cael eu goruchwyllo ganddynt
- 4.4 yn cael gwybod bod disgwyl iddynt godi ac ymateb i bryderon ynghylch ymddygiad myfyrwyr yn briodol, a'u bod yn cael eu cefnogi i wneud hynny.

5. Goruchwylwyr ymarfer: paratoi

Rhaid i sefydliadau addysg cymeradwy, ynghyd â phartneriaid dysgu ymarfer, sicrhau bod goruchwylwyr ymarfer:

- 5.1 yn cael cefnogaeth barhaus er mwyn paratoi, myfyrio a datblygu ar gyfer goruchwyllo a chyfrannu at ddysgu ac asesiadau myfyrwyr yn effeithiol
- 5.2 yn deall y safonau hyfedredd a'r deilliannau rhaglenni y maent yn helpu myfyrwyr i'w cyrraedd a'u sicrhau.



Asesu myfyrwyr a chadarnhau hyfedredd

Mae asesiadau myfyrwyr yn seiliedig ar dystiolaeth, yn gadarn ac yn wrthrychol. Mae asesiadau a'r broses o gadarnhau hyfedredd yn seiliedig ar ddealltwriaeth o gyflawniadau myfyrwyr ym meysydd theori ac ymarfer. Mae asesiadau a'r broses o gadarnhau hyfedredd yn amserol, gan roi sicrwydd o gyflawniadau a gallu myfyrwyr.

6. Rolau aseswyr

Rhaid i sefydliadau addysg cymeradwy, ynghyd â phartneriaid dysgu ymarfer, sicrhau:

- 6.1 bod pob myfyriwr ar raglen a gymeradwywyd gan yr NMC yn cael ei neilltuo i aseswr academiaidd enwebedig gwahanol ar gyfer pob rhan o'r rhaglen addysg
- 6.2 bod pob myfyriwr ar raglen a gymeradwywyd gan yr NMC yn cael ei neilltuo i aseswr ymarfer enwebedig ar gyfer lleoliad ymarfer neu gyfres o leoliadau ymarfer, yn unol â pholisïau lleol a chenedlaethol
- 6.3 bod myfyrwyr nyrsio yn cael eu neilltuo i aseswyr ymarfer ac aseswyr academiaidd sy'n nyrsys cofrestredig â phrofiad cyfatebol priodol o faes ymarfer y myfyriwr
- 6.4 bod myfyrwyr bydwreigiaeth yn cael eu neilltuo i aseswyr ymarfer ac aseswyr academiaidd sy'n fydwragedd cofrestredig

- 6.5 bod myfyrwyr sy'n astudio i ddod yn nyrsys iechyd y cyhoedd cymunedol arbenigol yn cael eu neilltuo i aseswyr ymarfer ac aseswyr academiaidd sy'n nyrsys iechyd y cyhoedd cymunedol arbenigol cofrestredig â phrofiad cyfatebol priodol ar gyfer maes ymarfer y myfyriwr
- 6.6 bod myfyrwyr sy'n astudio i ddod yn gymdeithion nyrsio yn cael eu neilltuo i aseswyr ymarfer ac aseswyr academiaidd sydd naill ai'n gymdeithion nyrsio neu'n nyrsys cofrestredig
- 6.7 bod aseswyr ymarfer ac aseswyr academiaidd yn cael cefnogaeth barhaus i gyflawni eu rolau
- 6.8 bod aseswyr ymarfer ac aseswyr academiaidd yn cael gwybod bod disgwyl iddynt godi ac ymateb i unrhyw bryderon ynghylch ymddygiad, gallu a chyflawniad myfyrwyr, a'u bod yn cael eu cefnogi i wneud hynny.



7. Aseswyr ymarfer: cyfrifoldebau

Rhaid i sefydliadau addysg cymeradwy, ynghyd â phartneriaid dysgu ymarfer, sicrhau:

- 7.1 bod aseswyr ymarfer yn cynnal asesiadau i gadarnhau bod myfyrwyr wedi cyrraedd y safonau hyfedredd a sicrhau'r deilliannau rhaglenni ar gyfer dysgu ymarfer
- 7.2 bod penderfyniadau asesu aseswyr ymarfer yn cael eu llywio gan adborth a geisiwyd ac a gafwyd gan oruchwylwyr ymarfer
- 7.3 bod aseswyr ymarfer yn gwneud ac yn cofnodi asesiadau gwrthrychol sy'n seiliedig ar dystiolaeth o ymddygiad, hyfedredd a chyflawniad, gan ddefnyddio cofnodion myfyrwyr, arsylwadau uniongyrchol, ystyriaethau'r myfyriwr ei hun ac adnoddau eraill
- 7.4 bod aseswyr ymarfer yn cynnal eu gwybodaeth gyfredol a'u harbenigedd sy'n berthnasol i'r safonau hyfedredd ac i'r deilliannau rhaglenni sy'n cael eu hasesu ganddynt
- 7.5 bod aseswr ymarfer enwebedig yn gweithio mewn partneriaeth â'r aseswr academiaidd enwebedig i werthuso ac argymhell bod y myfyriwr yn symud ymlaen drwy'r rhaglen, yn unol â safonau rhaglenni a pholisiau lleol a chenedlaethol
- 7.6 bod digon o gyfleoedd i'r aseswr ymarfer arsylwi ar y myfyriwr o bryd i'w gilydd mewn amgylcheddau gwahanol er mwyn llywio penderfyniadau ar asesu a chynnydd
- 7.7 bod digon o gyfleoedd i'r aseswr ymarfer gasglu a chydgysylltu adborth gan oruchwylwyr ymarfer, unrhyw aseswyr ymarfer eraill a phobl berthnasol, er mwyn cael sicrwydd ynghylch eu penderfyniadau ar asesu a chynnydd
- 7.8 bod aseswyr ymarfer yn deall dysgu a chyflawniad y myfyriwr ym maes theori
- 7.9 bod aseswyr ymarfer ac aseswyr academiaidd yn trefnu cyfathrebu a chydgysylltu ar bwyntiau perthnasol o'r rhaglen a chynnydd y myfyriwr
- 7.10 nad yw aseswyr ymarfer yn oruchwilydd ymarfer nac yn aseswr academiaidd ar yr un pryd ar gyfer yr un myfyriwr
- 7.11 bod aseswyr ymarfer sy'n asesu myfyrwyr ar raglenni rhagnodi a gymeradwywyd gan yr NMC yn cefnogi dysgu yn unol â *Safonau rhaglenni rhagnodi yr NMC*.

8. Aseswyr ymarfer: paratoi

Rhaid i sefydliadau addysg cymeradwy, ynghyd â phartneriaid dysgu ymarfer, sicrhau bod aseswyr ymarfer:

- 8.1 yn paratoi neu'n dangos tystiolaeth o ddysgu a phrofiad blaenorol sy'n eu galluogi i ddangos eu bod wedi sicrhau'r deilliannau gofynnol canlynol:
 - 8.1.1 sgiliau rhyngpersonol a chyfathrebu sy'n berthnasol i ddysgu ac asesiadau myfyrwyr
 - 8.1.2 asesu myfyrwyr yn wrthrychol mewn ffordd sy'n seiliedig ar dystiolaeth
 - 8.1.3 rhoi adborth adeiladol er mwyn helpu eraill i ddatblygu'n broffesiynol
 - 8.1.4 gwybodaeth am y broses asesu a'u rôl yn y broses honno
- 8.2 yn cael cefnogaeth a hyfforddiant parhaus i fyfyrion a datblygu yn eu rôl
- 8.3 yn mynd ati'n barhaus i ddatblygu eu hymarfer a'u gwybodaeth broffesiynol er mwyn cyflawni eu rôl
- 8.4 yn deall y safonau hyfedredd a'r deilliannau rhaglenni y mae'r myfyriwr sy'n cael ei asesu ganddynt yn ceisio eu cyrraedd a'u sicrhau.

9. Aseswyr academiaidd: cyfrifoldebau

Rhaid i sefydliadau addysg cymeradwy, ynghyd â phartneriaid dysgu ymarfer, sicrhau:

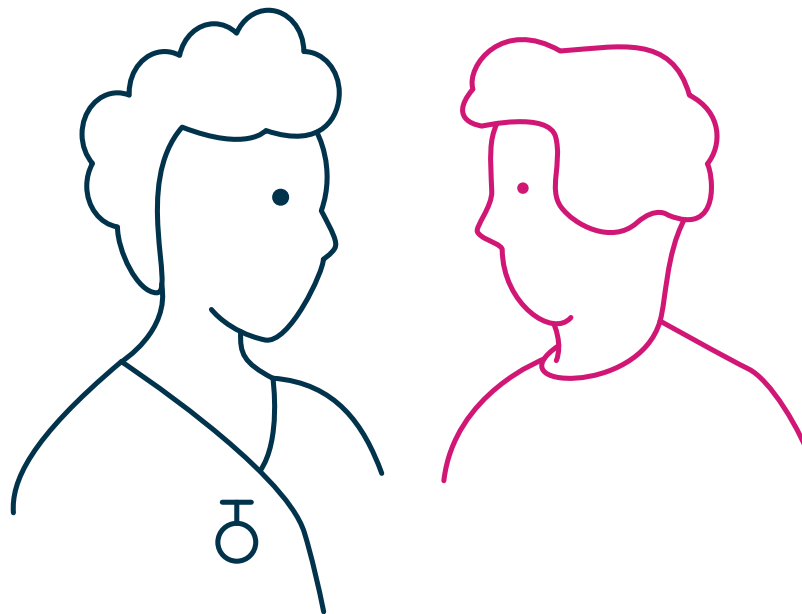
- 9.1 bod aseswyr academiaidd yn coladu ac yn cadarnhau bod myfyriwr wedi cyrraedd y safonau hyfedredd ac wedi sicrhau deilliannau pob rhan o'r rhaglen yn yr amgylchedd academiaidd
- 9.2 bod aseswyr ymarfer yn gwneud ac yn cofnodi penderfyniadau gwrthrychol sy'n seiliedig ar dystiolaeth ar ymddygiad, hyfedredd a chyflawniad, ac argymhellion ar gyfer symud ymlaen, gan ddefnyddio cofnodion myfyrwyr ac adnoddau eraill
- 9.3 bod aseswyr academiaidd yn cynnal eu gwybodaeth gyfredol a'u harbenigedd sy'n berthnasol i'r safonau hyfedredd ac i'r deilliannau rhaglenni sy'n cael eu hasesu a'u cadarnhau ganddynt
- 9.4 bod yr aseswr academiaidd enwebedig yn gweithio mewn partneriaeth ag aseswr ymarfer enwebedig i werthuso ac argymhell bod y myfyriwr yn symud ymlaen drwy'r rhaglen, yn unol â safonau rhaglenni a pholisïau lleol a chenedlaethol
- 9.5 bod aseswyr academiaidd yn deall dysgu a chyflawniad y myfyriwr ym maes ymarfer
- 9.6 bod aseswyr academiaidd ac aseswyr ymarfer yn trefnu cyfathrebu a chydgylltu ar bwyntiau perthnasol o'r rhaglen a chynnydd y myfyriwr
- 9.7 nad yw aseswyr academiaidd yn oruchwylydd ymarfer nac yn aseswr ymarfer ar yr un pryd ar gyfer yr un myfyriwr.

10. Aseswyr academiaidd: paratoi

Rhaid i sefydliadau addysg cymeradwy, ynghyd â phartneriaid dysgu ymarfer, sicrhau bod aseswyr academiaidd:

- 10.1 yn gweithio tuag at gymwysterau perthnasol, neu eu bod yn meddu ar gymwysterau perthnasol, fel sy'n ofynnol gan eu sefydliad academiaidd a pholisiau lleol a chenedlaethol
- 10.2 yn dangos eu bod wedi sicrhau'r deilliannau gofynnol canlynol:
 - 10.2.1 sgiliau rhyngpersonol a chyfathrebu sy'n berthnasol i ddysgu ac asesiadau myfyrwyr
 - 10.2.2 asesu myfyrwyr yn wrthrychol mewn ffordd sy'n seiliedig ar dystiolaeth
 - 10.2.3 rhoi adborth adeiladol er mwyn helpu eraill i ddatblygu'n broffesiynol
 - 10.2.4 gwybodaeth am y broses asesu a'u rôl yn y broses honno

- 10.3 yn cael cefnogaeth a hyfforddiant parhaus i fyfyrion a datblygu yn eu rôl
- 10.4 yn mynd ati'n barhaus i ddatblygu eu hymarfer a'u gwybodaeth broffesiynol er mwyn cyflawni eu rôl
- 10.5 yn deall y safonau hyfedredd a'r deilliannau rhaglenni y mae'r myfyriwr a gaiff ei gadarnhau ganddynt yn ceisio eu cyrraedd a'u sicrhau.



Rôl y Cyngor Nyrsio a Bydwreigiaeth

Yr hyn a wnawn

Rydym yn rheoleiddio nyrsys, bydwagedd a chymdeithion nyrsio yn y DU. Rydym yn bodoli er mwyn diogelu'r cyhoedd. Rydym yn pennu'r safonau ar gyfer addysg, hyfforddiant, ymddygiad a pherfformiad er mwyn i nyrsys, bydwagedd a chymdeithion nyrsio allu rhoi gofal o safon uchel drwy gydol eu gyrfaedd.

Rydym yn sicrhau bod gan nyrsys, bydwagedd a chymdeithion nyrsio y sgiliau a'r wybodaeth ddiweddaraf a'u bod yn cynnal ein safonau proffesiynol. Mae gennym brosesau clir a thryloyw i ymchwilio i nyrsys, bydwagedd a chymdeithion nyrsio nad ydynt yn cyrraedd ein safonau. Rydym yn cynnal cofrestr o nyrsys, bydwagedd a chymdeithion nyrsio y caniateir iddynt ymarfer yn y DU.

Cymeradwywyd y safonau hyn gan y Cyngor yn ei gyfarfod ar 28 Mawrth 2018 a chawsant eu diweddarau i gynnwys rheoleiddio rhaglenni cymdeithion nyrsio cyn cofrestru ar 8 Hydref 2018.

