



Galluogi Proffesiynoldeb

ym maes Nyrsio a
Bydwreigiaeth



Galluogi Proffesiynoldeb

Mae proffesiynoldeb yn golygu rhywbeth i bawb sy'n gweithio fel nyrs neu fydwraig. Bod yn esiampl sy'n ysbrydoli, er budd pennaf y bobl yn eich gofal, beth bynnag fo'ch swydd a'r man lle'r ydych yn darparu gofal, yw'r hyn sy'n wirioneddol dwyn arfer ac ymddygiad ynghyd mewn harmoni. Yn ogystal, ceir cyfrifoldebau ar gyfer y rhai sy'n cyflogi nyrsys a bydwragedd, i sicrhau bod eu hamgylcheddau arfer yn cynorthwyo ac yn annog ymddygiad proffesiynol.

Mae **Galluogi Proffesiynoldeb ym maes Nyrsio a Bydwreigiaeth** yn disgrifio ac yn dangos beth yw proffesiynoldeb mewn arfer bob dydd trwy weithredu'r Cod¹. Bydd hyn yn eich helpu chi fel nyrs neu fydwraig i ystyried eich cyfraniad chi i'r gwasanaeth yr ydych yn ei ddarparu, a dangos tystiolaeth at ddibenion ailddilysu.

Yn ogystal, ceir cyfrifoldebau ar gyfer y rhai sy'n cyflogi nyrsys a bydwragedd, i sicrhau bod eu hamgylcheddau arfer yn cynorthwyo ac yn annog ymddygiad proffesiynol.

Mae Galluogi Proffesiynoldeb yn nodi egwyddorion i gyflogwyr ddarparu amgylcheddau arfer sy'n cynorthwyo ac yn annog ymddygiad proffesiynol a her briodol.

Cyflwyniad

Mae canlyniadau iechyd a gofal da yn ddibynnol iawn ar ymddygiad ac arfer proffesiynol nyrsys a bydwagedd.

Mae nyrsys a bydwagedd yn cyflawni rôl hollbwysig mewn strategaeth, gweithgarwch ailgynllunio gwasanaeth a gwella canlyniadau iechyd, gan alluogi cydgyhyrchu a phenderfyniadau mewn ffordd weithredol ar bob lefel mewn gweithgarwch llunio polisiau a darparu gwasanaethau. Ceir tystiolaeth gref sy'n dangos effeithiolrwydd gwasanaethau a arweinir gan nyrsys a bydwagedd.²³⁴⁵

Mae'r proffesiynau nyrsio a bydwreigiaeth yn dymuno hwyluso, newid a gwella canlyniadau pobl. Maent yn meddu ar yr arloesedd clinigol er mwyn helpu i fodloni'r sialensiau y mae'r Gwasanaeth Iechyd Gwladol (GIG) a'r rhai y maent yn eu gwasanaethu yn eu hwynebu. Mae nyrsys a bydwagedd yn dymuno dathlu arfer da, cynorthwyo arfer sy'n gwella a herio arfer gwael er mwyn arddel safonau'r proffesiynau er lles y cyhoedd. Cyflawnir y newidiadau hyn heb amharu ar bwysigrwydd hanfodion gofal ac yn wir, maent yn amlygu pwysigrwydd tosturi a gofalu

fel rhan hanfodol o rolau pendant pob nyrs a bydwraig.

Ym mis Mawrth 2015, cyhoeddwyd a gweithredwyd Y Cod: **Safonau proffesiynol arfer ac ymddygiad ar gyfer nyrsys a bydwagedd1 gan y Cyngor Nyrsio a Bydwreigiaeth, y rheolydd ar gyfer nyrsys a bydwagedd**¹. Mae'r Cod yn darparu'r safonau proffesiynol y mae nyrsys a bydwagedd yn gweithio yn unol â nhw, ac felly, mae gofyn i lunwyr polisi ei ystyried er mwyn manteisio i'r eithaf ar gyfraniad nyrsys a bydwagedd.

Ar hyn o bryd, mae 688,927 o nyrsys a bydwagedd wedi cofrestru gydag NMC, a bydd pob un ohonynt yn defnyddio'r Cod er mwyn aiddilysu dros y dair blynedd nesaf. Er mai cyfrifoldeb y nyrs neu'r fydwraig unigol yw aiddilysu yn y pen draw, mae gan gyflogwyr rôl pwysig i'w gyflawni wrth sicrhau bod nyrsys a bydwagedd yn barod ar gyfer y broses newydd, a'u bod yn gweithio mewn amgylcheddau cefnogol.

Mae'n hanfodol bod Y Cod yn cael ei hyrwyddo mewn sefyllfaoedd go iawn, er mwyn galluogi nyrsys a bydwagedd i arwain a chynorthwyo gofal o ansawdd da, gweithredu newid ac arfer barn broffesiynol gadarn, gyda chymorth amgylcheddau sy'n galluogi ymddygiad proffesiynol. Mae'r ffaith mai hwn yw'r gweithlu mwyaf yn cynnig y cyfle i wella arweinyddiaeth glinigol gadarn a darparu neu gynorthwyo eraill i ddarparu gofal o ansawdd uchel i bobl y Deyrnas Unedig (DU).

Bydd **Galluogi Proffesiynoldeb ym maes Nyrsio a Bydwreigiaeth** o ddiddordeb i sbectrwm cyfan y rhanddeiliaid ar lefelau gwleidyddol, strategol, gweithredol, ymarferwyr a'r cyhoedd ar draws y system iechyd a gofal cymdeithasol yn y DU.

Nod y fframwaith hwn yw hyrwyddo proffesiynoldeb ym maes nyrsio a

bydwreigiaeth trwy ganolbwyntio ar Y Cod a sut y'i defnyddir ym maes aiddilysu, ond dylai'r negeseuon allweddol gael eu deall a dylent fod yn ystyrlon i bawb.

Cyflwynir **Galluogi Proffesiynoldeb** ar gyfer cyd-destun nyrsio a bydwreigiaeth, o fewn y bedair elfen allweddol ganlynol:

- Diffiniad o broffesiynoldeb, a'i ddben
- Disgrifiad o'r nodweddion sy'n dangos proffesiynoldeb
- Disgrifiad o ffactorau sefydliadol ac amgylcheddol er mwyn cynorthwyo a galluogi arfer ac ymddygiad proffesiynol
- Disgrifiad o gyfrifoldebau unigol er mwyn cynorthwyo a galluogi arfer ac ymddygiad proffesiynol

Bydd **Galluogi Proffesiynoldeb** yn:

- cynnig sylfaen ar gyfer ac yn cryfhau'r rôl arwain a fydd gan nyrsys a bydwagedd mewn newidiadau ar draws pob maes y mae cofrestredigion yn gweithio ynddynt yn y dyfodol
- cynorthwyo nyrsys a bydwagedd i fynegi eu heffeithiolrwydd, i ddangos atebolrwydd a bodloni gofynion aiddilysu
- cynnig enghreifftiau ymarferol o'r hyn y gall y cyhoedd ei ddisgwyl gan nyrs neu fydwraig ble bynnag a phryd bynnag y byddant yn cael cyswllt â nhw.



Beth yw proffesiynoldeb?

Nodweddir proffesiynoldeb gan y gweithgarwch penderfynu ymreolus ac wedi'i seilio ar dystiolaeth a gyflawnir gan aelodau galwedigaeth sy'n rhannu'r un gwerthoedd ac addysg. Gwireddir proffesiynoldeb ym maes nyrsio a bydwreigiaeth trwy gyfrwng perthnasoedd pwrpasol ac mae'n seiliedig ar amgylcheddau sy'n hwyluso arfer proffesiynol. Mae nyrsys a bydwragedd proffesiynol yn dangos ac yn coleddu atebolrwydd dros eu gweithredoedd.

Diben proffesiynoldeb ym maes Nyrsio a Bydwreigiaeth

Diben pennaf proffesiynoldeb ym maes nyrsio a bydwreigiaeth yw sicrhau darpariaeth gyson canlyniadau diogel, effeithiol ac sy'n canolbwyntio ar yr unigolyn, sy'n cynorthwyo pobl a'u teuluoedd a'u gofawyr, er mwyn sicrhau'r statws iechyd a lles gorau posibl.

Mae modd dangos cyflawniad y nod hwn trwy gyfrwng:

- Canlyniadau cyson gofal a gwasanaethau
- Gofal effeithiol sy'n galluogi pobl i gael y statws iechyd a'r ansawdd bywyd gorau y gallant ei sicrhau
- Lleoliadau gofal sy'n galluogi nyrsys a bydwragedd i ffynnu
- Pobl yn disgrifio profiadau da o ran gofal a gwasanaethau
- Tystiolaeth o ofal a gwasanaethau unigoleddig trwy gyfrwng cefnogaeth ar gyfer dewisiadau personol a mwy o gyswllt â phenderfyniadau ynghylch gwasanaethau neu ofal wedi'i gynllunio
- Defnydd gwell o adnoddau
- Canlyniadau iechyd gwell ar gyfer poblogaethau

Cynnal proffesiynoldeb

Mae nyrsys a bydwragedd cofrestredig sy'n gweithio ar lefel raddedig yn barod ac yn meddu ar yr ymddygiad, y wybodaeth a'r sgiliau sy'n ofynnol er mwyn darparu gofal a gwasanaethau diogel, effeithiol ac sy'n canolbwyntio ar yr unigolyn. Maent yn cymdeithasoli mewn ffordd broffesiynol er mwyn gweithio mewn ffordd dosturiol, rhyng-broffesiynol ac ar y cyd. Caiff hyn ei gydnabod gan y ffaith eu bod yn parhau i sicrhau statws nyrs neu fydwraig cofrestredig gydag NMC. Caiff arfer ac ymddygiad ei seilio ar Y Cod³ a'i ddangos trwy gyfrwng nifer o nodweddion neu ragofynion arfer nyrsio a bydwreigiaeth sef:



Bod yn Atebol [Arfer Effeithiol]

- Datrys problemau
- Yn gallu herio
- Myfyriol
- Wedi'i seilio ar dystiolaeth

Bod yn eiriolwr [Blaenoriaethu Pobl]

- Cymwys ar lefel emosiynol
- Cydnerth
- Diduedd
- Tosturiol

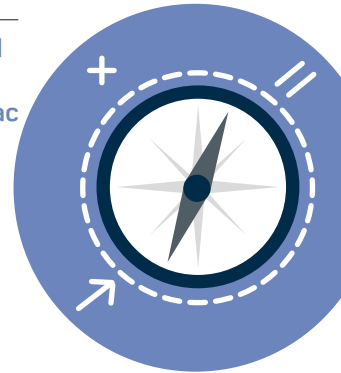


Bod yn arweinydd [Hyrwyddo Proffesiynoldeb ac Ymddiriedaeth]

- Ymreolus
- Cydlynnydd
- Gonest
- Arloesol
- Meddwl system

Bod yn gymwys [Diogelu Diogelwch]

- Cymwys mewn ffordd dechnegol
- Meddwl beirniadol
- Ymchwilgar



Galluogi Proffesiynoldeb

Boed hynny yn y gymuned, mewn ysbyty, ym maes gofal cymdeithasol, addysg neu un o'r nifer o leoliadau eraill, mae'r amgylcheddau⁶ y mae nyrsys a bydwragedd yn gweithio ynddynt yn ganolog er mwyn cynorthwyo arfer ac ymddygiad proffesiynol.

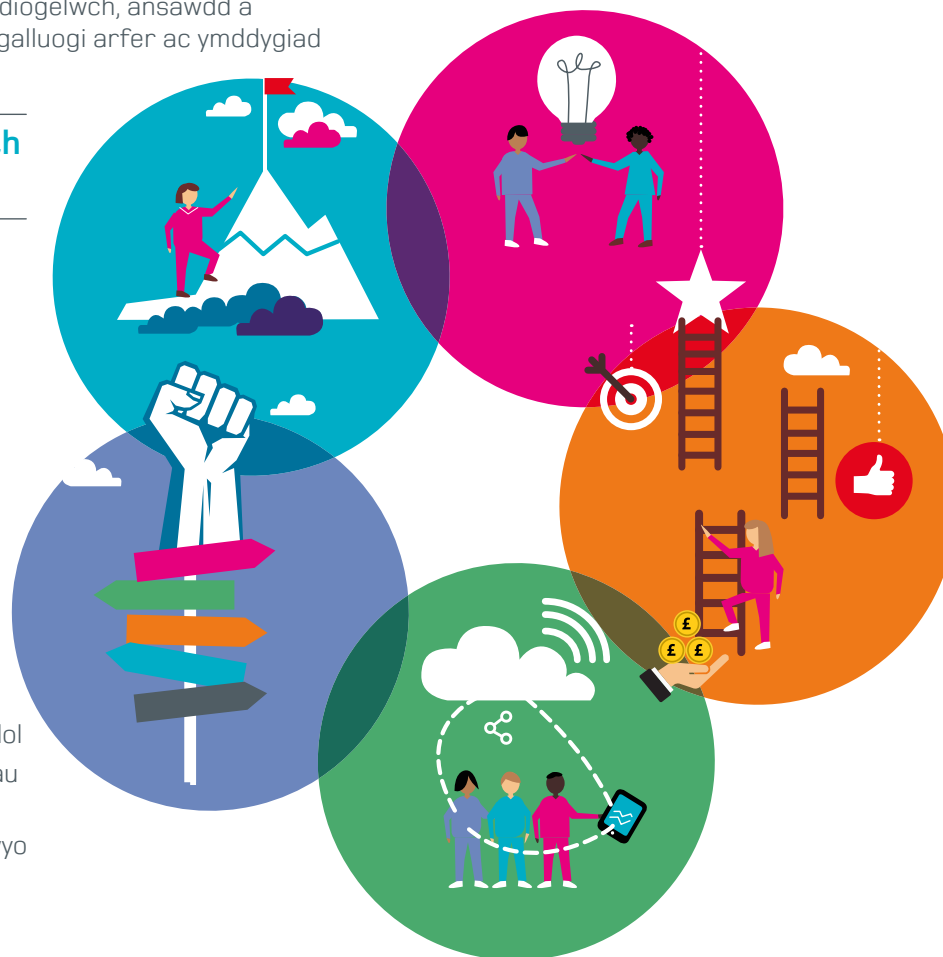
Mae hyn yn cynnwys meithrin amgylchedd cadarnhaol er mwyn mynegi pryderon pan fo materion yn codi y gallent beryglu diogelwch, ansawdd a phrofiad. Mae amgylchedd sy'n cynorthwyo ac sy'n galluogi arfer ac ymddygiad proffesiynol yn un sy'n:

Cydnabod ac yn annog arweinyddiaeth nyrsio a bydwreigiaeth trwy:

- Werthfawrogi barn nyrsys a bydwragedd sy'n seiliedig ar dystiolaeth
- Nyrsys a bydwragedd yn cyflawni rolau arweinyddiaeth a dylanwadol ar draws systemau
- Rhannu llywodraethu a gwneud penderfyniadau
- Aseiad risg sefydliadol sy'n derbyn barn broffesiynol fel sail er mwyn gweithredu

Annog arfer nyrsio a bydwreigiaeth ymreolus arloesol trwy gyfrwng:

- Polisiau sy'n cynorthwyo meddwl beirniadol mewn arfer ac wrth wneud penderfyniadau
- Hyblygrwydd er mwyn datblygu rolau newydd priodol
- Galluogi ymarferwyr i weithredu o fewn cyfyngiadau uwch cwrpas arfer
- Darparu mynediad i arbenigedd er mwyn cynorthwyo modelau hyfforddi a dysgu arfer



Galluogi cydweithio rhyng-broffesiynol cadarnhaol trwy gyfrwng:

- Dulliau gweithredu partneriaeth tuag at weithio fel tîm
- Llinellau atebolrwydd clir
- Cyfleoedd gwaith tîm/dysgu rhyng-broffesiynol

Galluogi dysgu a datblygu arfer trwy gyfrwng:

- Rhaglenni cyn-gofrestru sy'n datblygu proffesiynoldeb a chydnerthedd
- Goruchwyliaeth reolaidd a ffocws ar arfer myfyriol
- Darparu cyfleoedd datblygu proffesiynol ac arfarnu ystyrlon

Darparu adnoddau priodol trwy gyfrwng mynediad i symiau priodol o'r canlynol:

- Staff – gan gynnwys profiad a chymysgedd sgiliau
- Cyllid ar gyfer dysgu a datblygu
- Offer gan gynnwys meddalwedd a dyfeisiau technoleg gwybodaeth
- Data a gwybodaeth a rennir

Arddel proffesiynoldeb unigol

Yn ychwanegol i'r ystyriaethau amgylcheddol sy'n gallu cael effaith ar allu nyrs neu fydwraig i ymddwyn mewn ffordd broffesiynol, mae'r ymarferwr unigol yn gyfrifol am arddel eu harfer proffesiynol eu hunain trwy:

Ddysgu a datblygu'n barhaus trwy:

- Fanteisio i'r eithaf ar gyfleoedd trwy aiddilysu trwy gyfrwng systemau goruchwyllo ac arfarnu sy'n bodoli eisoes
- Mynediad i adnoddau angenrheidiol er mwyn cynorthwyo datblygiad proffesiynol

- Hyrwyddo diwylliant dysgu ar gyfer eraill

Bod yn esiampl i eraill trwy:

- Ddangos a mynegi mewn ffordd eglur beth yw proffesiynoldeb ar waith
- Dangos ymddygiad ac agweddau cadarnhaol tuag at amrywiaeth
- Gweithio o fewn fframwaith gyrfa proffesiynol clir
- Cynorthwyo cydweithwyr a myfyrwyr
- Dathlu llwyddiant personol a llwyddiant pobl arall
- Datblygu pobl i ymgymryd â rolau uwch a chynorthwyo'r rhai sy'n cyflawni rolau uwch
- Trin eraill gyda pharch cadarnhaol
- Darparu adborth ystyrion ac adeiladol i eraill



Cynorthwyo amgylcheddau gwasanaeth a gofal priodol trwy:

- Fynegi pryderon pan fo materion yn codi, y gallent beryglu diogelwch, ansawdd a phrofiad
- Cynorthwyo eraill i fynegi pryderon mewn ffordd briodol
- Diffinio a deall llwybrau cyfeirio clir er mwyn cynorthwyo safonau arfer proffesiynol
- Dirprwyo tasgau a dyletswyddau mewn ffordd ddiogel
- Nodi rhwydweithiau cymorth proffesiynol priodol ar gyfer eu hunain ac eraill
- Gweithio mewn ffordd golegol gyda phroffesiynau eraill

Galluogi arfer sy'n canolbwyntio ar yr unigolyn ac wedi'i seilio ar dystiolaeth trwy:

- Gynnwys y dystiolaeth ddiweddaraf mewn arfer dyddiol
- Rhannu a lledaenu arfer wedi'i seilio ar dystiolaeth
- Cyfranogi yn y gwaith o greu tystiolaeth newydd a gweithio mewn ffordd arloesol
- Lobio dros newid a gwelliant

Arwain mewn ffordd broffesiynol trwy:

- Geisio cysylltiad â chyrrff a sefydliadau proffesiynol, a chymorth ganddynt
- Datblygu eu hunain er mwyn arwain mewn ffordd strategol
- Datblygu eraill i arwain mewn ffordd strategol
- Cynorthwyo'r rhai sy'n arwain



Am Galluogi Proffesiynoldeb

Cynhyrchwyd **Galluogi Proffesiynoldeb** dan gomisiwn y pedwar Prif Swyddog Nyrsio (CNOs) ac fe'i cefnogwyd gan y Cyngor Nyrsio a Bydwreigiaeth. Roedd y gwaith yn dwyn ynghyd arweinwyr nyrsio a bydwreigiaeth ar draws pob lefel o ran arfer, er mwyn manteisio ar eu profiad a'u gwybodaeth o broffesiynoldeb ym maes nyrsio a bydwreigiaeth. Gan weithio o'r dystiolaeth sylweddol am y pwnc a'r gwaith rhanbarthol arwyddocaol a wnaethpwyd ar draws y bedair gwlad, roedd Bwrdd y Prosiect, dan gadeiryddiaeth Athro Charlotte McArdle CNO Gogledd Iwerddon, a chyda chymorth Cyngor Arfer ac Addysg Nyrsio a Bydwreigiaeth Gogledd Iwerddon (NIPEC), yn dwyn ynghyd fframwaith eang a brofwyd ac a ddatblygwyd ymhellach gydag amgylcheddau gofal a gwasanaeth er budd.

Roedd partneriaid ar Fwrdd y Prosiect yn cynnwys cynrychiolwyr o'r pedwar CNO, cydweithwyr o fewn NMC, darparwyr ar lefel polisi, gwasanaeth ac addysg, defnyddwyr gwasanaeth, y sector annibynnol a gwirfoddol, sefydliadau ochr staff a sefydliadau proffesiynol.



1. Cyngor Nyrsio a Bydwreigiaeth. (2015). Y Cod: Safonau proffesiynol arfer ac ymddygiad ar gyfer nyrsys a bydwreigiaeth. Llundain, NMC.
2. Leary, A. ac Oliver, S. (2010). Clinical Nurse Specialists: Adding Value to Care. Llundain, Coleg Nyrsio Brenhinol.
3. Schadewaldt, V. a Schultz, T. (2010). A systematic review on the effectiveness of nurse-led cardiac clinics for adult patients with coronary heart disease. Ar gael i'w lawrlwytho o: <http://www.joannabriggslibrary.org/jbilibrary/index.php/jbisrir/article/view/100>. Cyrchwyd 8 Mawrth 2016.
4. Sandall J, Coxon K, Mackintosh N, Rayment-Jones H, Locock L, Page L (2016) Relationships: the pathway to safe, high-quality maternity care. Adroddiad gan symposiwm Sheila Kitzinger yng Ngholeg Green Templeton, Hydref 2015. http://www.gtc.ox.ac.uk/images/stories/academic/skp_report.pdf
5. Sandall J, Soltani H, Gates S, Shennan A, Devane D. (2016). Midwife-led continuity models versus other models of care for childbearing women. Cronfa Ddata Adolygiadau Systematig Cochrane 2016, Rhifyn 4. Rhif yr Erthygl: CD004667. DOI: <http://ow.ly/UDIS300BKpj>
6. Cydnabyddir bod nyrsys a bydwreigiaeth yn gweithio mewn amrediad o amgylcheddau o fewn sefydliadau. Mewn sawl achos, y sefydliadau sy'n gyfrifol am systemau a phrosesau sy'n galluogi arfer proffesiynol, yn hytrach na meysydd arfer unigol.

