

Addysgu nyrsys, bydwragedd a chymdeithion nyrsio

Sut y gallwch chi gymryd rhan



Bob blwyddyn, mae dros 22,000 o nyrsys a bydwragedd sydd wedi hyfforddi yn y DU yn ymuno â'r proffesiynau.

Mwy na 80 o brifysgolion ar draws y DU gwnewch yn siŵr bod addysg yn bob amser o ansawdd uchel a bod y myfyrwyr yn cwrdd y safonau uchel yr ydym ni gosod cyn y gallant ymarfer yn y DU. Mae'r daflen hon yn nodi sut yr ydym yn rheoli hynny, a sut y gallwch chi gymryd rhan.

Ein rôl ym myd addysg

Sut ydym yn sicrhau bod prifysgolion a'u cyrsiau yn ddigon da h

Rhaid i sefydliadau addysg (prifysgolion) sy'n dymuno darparu addysg nyrsio a bydwreigiaeth wneud cais i ni, gan ddangos eu bod yn gallu bodloni ein stafonau. Os gallant, byddwn yn rhoi caniatâd iddynt gynnal cwrs nyrsio neu fydwreigiaeth.

Byddwn yn cadw mewn cysylltiad i sicrhau bod y cyrsiau'n parhau i fodloni ein safonau. Pan fo hynny'n briodol, byddwn yn rhannu gwybodaeth gyda rheolyddion eraill fel y gallwn hyrwyddo arfer da a chynnal diogelwch cleifion.

Sut y caiff nyrsys a bydwragedd eu haddysgu a'u hyfforddi

Mae nyrsio a bydwreigiaeth yn broffesiynau lefel gradd, ac mae hyn yn adlewyrchu pa mor gymhleth a chyfrifol yw eu rolau.

Bydd prifysgolion yn penderfynu pa fyfyrwyr i'w derbyn ar gyrsiau, yna byddant yn eu haddysgu a'u hyfforddi yn erbyn ein safonau. Bydd y myfyrwyr yn treulio hanner eu hamser yn yr ystafell ddosbarth a hanner eu hamser mewn lleoliadau iechyd a gofal, lle y byddant yn gallu cael profiad go iawn o ofalu am bobl, cleifion a theuluoedd.

Yn ystod eu cwrs, asesir myfyrwyr er mwyn gweld a ydynt yn bodloni ein safonau neu beidio, fel y gallwn deimlo'n siŵr ar ddiwedd eu cwrs eu bod yn ddiogel i ymuno â'n cofrestr.

Pan fyddwch yn cael gofal gan fyfyrwr

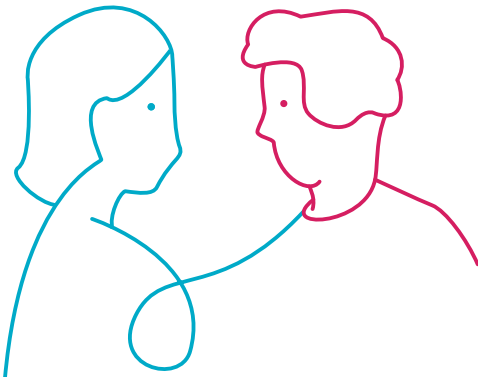
Mae hyfforddiant ymarferol ar gyfer nyrsys, bydwragedd a chymdeithion nyrsio yn rhan hanfodol o'u haddysg. Mae'n eu helpu i feithrin y sgiliau y mae eu hangen arnynt, i weithredu'r hyn y maent wedi'i ddysgu yn yr ystafell ddosbarth, ac i gael eu harsylwi mewn amgylchedd iechyd neu ofal go iawn.

Er mwyn sicrhau eich bod yn ddiogel os bydd myfyrwyr yn ymwneud â'ch gofal, mae'r staff cymwys mewn prifysgolion, sefydliadau a lleoliadau iechyd a gofal yn gyfrifol am oruchwylio'r hyn y mae myfyrwyr yn ei wneud. Mae'r goruchwylwyr yn addysgu, yn cynorthwyo ac yn rhoi adborth am sut y maent yn gwneud.

Mae gennych yr hawl i wrthod os bydd myfyriwr yn gofyn am gael eich arsylwi neu ofalu andanoch.

Dysgu i ddarparu gofal da sy'n canolbwyntio ar yr unigolyn

Er mwyn i fyfyrwyr ddysgu, rhaid iddynt weithio gyda phobl y mae angen iddynt gael gofal mewn gwahanol leoliadau. Yn arbennig, rhaid eu bod yn gallu dangos y gwerthoedd a'r ymddygiad cywir a bod yn dosturiol ac yn barchus.



Gwerthfawrogi adborth

Mae prifysgolion wastad yn croesawu adborth am fyfyrwyr. Mae gwranddo arnoch chi a'ch adborth yn rhywbeth y mae'n rhaid i fyfyrwyr ei ddangos cyn y gallant gymhwyso.

Os oes gennych chi bryder am fyfyrwr nyrsio, bydwreigiaeth neu gydymaith nyrsio, mae wastad yn well mynegi hynny ar y pryd ac yn y man lle'r ydych yn cael y gofal, ond mae modd mynegi pryder yn nes ymlaen os bydd angen. Mae gan bob myfyriwr oruchwilydd y gallwch siarad â nhw. Os ceir pryder difrifol am fyfyrwr, bydd y brifysgol yn ymchwilio a gallent atal y myfyriwr rhag parhau gyda'u hyfforddiant.

Ymuno â'r gofrestr

Pan fydd myfyrwyr yn cymhwyso, bydd eu prifysgol yn rhoi gwybod i ni eu bod wedi bodloni ein safonau a bod eu hiechyd a'u cymeriad yn dda. Yna, byddant yn gymwys i wneud cais i ymuno â'n cofrestr, sy'n rhoi'r hawl iddynt weithio yn y DU.

Sut y gallwch chi gymryd rhan

Pan fydd y brifysgol yn datblygu ei cwrs

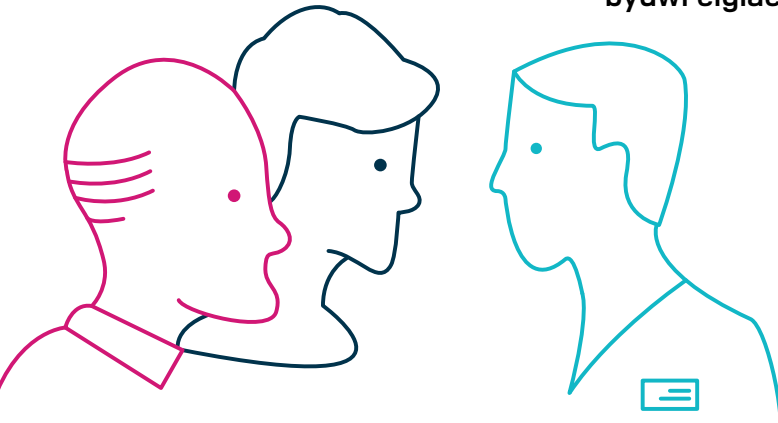
Dylid ystyried safbwyntiau pobl pan fydd prifysgolion yn datblygu eu cwrsiau. Byddwn yn archwilio eu bod yn gwneud hyn cyn i ni roi caniatâd iddynt i redeg y cwrs.

Mae hon yn un ffordd y byddwn yn sicrhau bod ein safonau yn cael eu bodloni.

Hoffem gyfarfod y bobl a'r cleifion sydd wedi gweithio gyda'r brifysgol pan fyddwn yn ymweld â hi fel rhan o'r broses o gymeradwyo'r cwrs. Os hoffech gymryd rhan [cysylltwch â'r brifysgol](#) neu'ch [gwasanaeth cyngor a chyswilt cleifion](#) (PALS) lleol am ragor o wybodaeth.

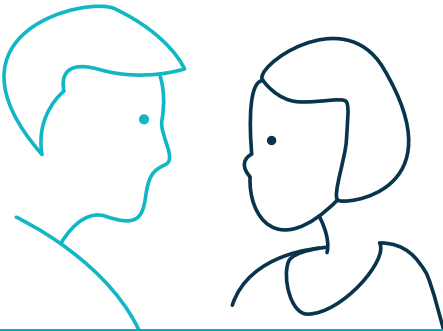
Os byddwch yn cymryd rhan, dyma rai cwestiynau yr hoffem eu gofyn. Gallent gynnwys:

- **A ydych chi wedi cyfrannu at gyrsiau nyrsio a bydwreigiaeth, ac os felly, sut?**
- **A fuoch chi'n ymwneud â'r broses o recriwtio a dethol myfyrwyr, ac os do, sut?**
- **Sut wnaethoch chi helpu'r brifysgol i ddeall yr hyn sy'n bwysig i chi pan fyddwch yn cael gofal gan fyfyrwyr?**
- **Pa waith paratoi a hyfforddiant a roddwyd er mwyn eich helpu i gymryd rhan er mwyn cynorthwyo datblygiad cwrsiau nyrsio a bydwreigiaeth?**



Pan fyddwn yn monitro'r brifysgol

Yn ogystal, byddwn yn ymweld â phrifysgolion fel rhan o'r gweithgarwch rheolaidd i'w monitro. Pan fyddwn yn gwneud hynny, byddwn yn gofyn i'r brifysgol ddangos i ni sut y maent wedi ceisio safbwyntiau a chael adborth gan bobl a chleifion. Byddem yn croesawu'r cyfle i siarad â chi pan fyddwn yn ymweld â'r brifysgol, felly a fyddech gystal â rhoi gwybod i'r sawl sy'n gofalu amdanoch eich bod yn fodlon siarad gyda ni.



Amdanom ni

Rydym yn bodoli er mwyn diogelu'r cyhoedd trwy reoleiddio nyrsys a bydragedd yn y DU. Byddwn yn gwneud hyn trwy bennu safonau addysg, hyfforddiant, arfer ac ymddygiad, a chynnal cofrestr o'r rhai sydd wedi cael eu haddysgu a'u hyfforddi ac sy'n gallu dangos eu bod yn gallu bodloni ein safonau.

Mae gennym brosesau clir a thryloyw er mwyn ymchwilio i unrhyw un ar ein cofrestr nad ydynt yn llwyddo i fodloni ein safonau.

O fis Ionawr 2019, byddwn yn rheoleiddio proffesiwn newydd yn Lloegr, sef cymdeithion nyrsio.

Gallai'r cwestiynau y byddwn yn eu gofyn gynnwys:

- **A gawsoch chi y cyfle i roi eich cydsyniad ar sail gwybodaeth i fyfyrwr eich arsylwi neu fod yn gysylltiedig â'ch gofal, ac i'w dynnu yn ôl yn ôl y gofyn?**
- **A roddwyd y cyfle i chi gynnig adborth am unrhyw fyfyrwr a fu'n gysylltiedig â'ch gofal?**
- **Os mynegwyd pryderon gennych, a gawsoch eich cynorthwyo, ac a gawsoch wybod y canlyniadau?**
- **A ydych chi'n teimlo'n hyderus bod myfyrwr yn cael eu cynorthwyo i fod yn agored ac yn onest gyda phobl?**