

**Ymgynghoriad
ynghylch gofynion iaith
Saesneg a'r broses o
gofrestru â'r NMC**

Mehefin 2015

Cynnwys

Cyflwyniad	2
Nodau'r ymgynghoriad.....	2
Cefndir	3
Beth rydym yn ei gynnig?.....	4
Adran 1: Rhoi tystiolaeth o gymhwysedd ieithyddol ar adeg cofrestru cychwynnol ar gyfer nyrsys a bydwagedd sydd wedi cael eu hyfforddi yn yr AEE	5
Adran 2: Aildderbyn ar y gofrestr	11
Adran 3: Cyflwyno sail newydd ar gyfer achosion o amharu ar addasrwydd i ymarfer .	13
Cwestiynau'r ymgynghoriad.....	16
Y camau nesaf a sut i ymateb.....	16

Cyflwyniad

- 1 Y Cyngor Nyrsio a Bydwreigiaeth (NMC) yw'r rheoleiddiwr annibynnol ar gyfer nyrsys a bydwagedd yn y DU. Rydym yn bodoli i ddiogelu cleifion a'r cyhoedd. Gwnawn hyn drwy bennu safonau addysg, hyfforddiant, ymddygiad a pherfformiad ar gyfer nyrsys a bydwagedd. Rydym hefyd yn cadw'r gofrestr o'r rhai sydd wedi cymhwyso ac sy'n cyrraedd y safonau hynny ac yn cymryd camau pan amheuir addasrwydd nyrs neu fydwraig i ymarfer.

Nodau'r ymgynghoriad

- 2 Nodau'r ymgynghoriad hwn yw ceisio barn rhanddeiliaid ar y broses rydym yn cynnig ei rhoi ar waith ar gyfer y canlynol:
 - 2.1 nyrsys a bydwagedd sydd wedi cael eu hyfforddi yn yr Ardal Economaidd Ewropeaidd¹ (AEE) sy'n gwneud cais i gofrestru;
 - 2.2 nyrsys a bydwagedd sy'n ceisio cael eu haildderbyn ar ein cofrestr ar ôl cyfnod o beidio â bod yn gofrestrdig;
 - 2.3 ymchwilio i bryderon ynghylch cymhwysedd ieithyddol nyrsys a bydwagedd ar ein cofrestr.
- 3 Mae'n rhaid i bob nyrs a bydwraig feddu ar ruglder angenrheidiol yn Saesneg i ymarfer yn ddiogel ac yn effeithiol yn y DU. Mae *Y Cod: Safonau ymarfer ac*

¹ Mae'r Ardal Economaidd Ewropeaidd yn cynnwys pob un o'r 29 o aelod-wladwriaethau'r Undeb Ewropeaidd ynghyd â Gwlad yr Iâ, Liechtenstein, Norwy a'r Swistir.

ymddygiad proffesiynol i nyrsys a bydwagedd yn ei gwneud yn ofynnol bod nyrsys a bydwagedd yn gallu cyfathrebu'n glir ac yn effeithiol yn Saesneg. Mae'r Cod yn nodi'n glir bod y gallu i gyfathrebu'n effeithiol â chleifion a chydweithwyr wrth wraidd arfer nyrsio a bydwreigiaeth da.

- 4 Ar hyn o bryd, gallwn wirio cymhwysedd ieithyddol nyrsys a bydwagedd sy'n hyfforddi y tu allan i'r AEE sy'n dymuno cofrestru â ni. Mae'n rhaid i bob un o'r nyrsys a'r bydwagedd hyn sydd wedi cael eu hyfforddi y tu allan i'r AEE ddangos bod ganddynt y sgiliau ieithyddol angenrheidiol drwy lwyddo yn y fersiwn academaidd o System Profi Iaith Saesneg Ryngwladol (IELTS) drwy gael sgôr o saith o leiaf ym mhob adran a saith yn gyffredinol.² Nid yw'r ymgynghoriad hwn yn effeithio ar y gofynion hyn a byddant yn parhau'n ddigymffwrdd. Bydd gwladolion y DU a gafodd eu hyfforddi yn y DU yn ein bodloni'n awtomatig ynglŷn â'u rhuglder yn Saesneg gan y byddant wedi ymgymryd â rhaglen addysg cyn cofrestru gymeradwy gan yr NMC yn Saesneg.
- 5 Hyd yma nid ydym wedi gallu cadarnhau cymhwysedd ieithyddol nyrsys a bydwagedd sy'n hyfforddi yn yr AEE. Fodd bynnag, bydd y Gyfarwyddeb Ewropeaidd a ddiwygiwyd yn ddiweddar ar Gydnabod Cymwysterau Proffesiynol Ein Gilydd³ yn caniatáu i ni gymhwyso rheolaethau iaith lle mae pryderon ynglŷn â chymhwysedd Saesneg nyrs neu fydwraig sydd wedi cael eu hyfforddi yn yr AEE yn dod i'r amlwg fel rhan o'r broses cydnabod a chofrestru. Rydym yn cefnogi'r newid hwn, gan y bydd yn gwella diogelwch y cyhoedd a'n helpu i gael sicrwydd digonol bod gan bawb sy'n ymuno â'n cofrestr y galluoedd ieithyddol angenrheidiol i ymarfer yn ddiogel ac yn effeithiol.
- 6 Ym mis Tachwedd 2014, cyhoeddodd llywodraeth y DU gynlluniau i roi pwerau newydd i ni roi rheolaethau iaith ar waith yn unol â'r Gyfarwyddeb ddiwygiedig. Cynhaliodd yr Adran Iechyd ymgynghoriad ynghylch y diwygiadau arfaethedig i'n deddfwriaeth, sef Gorchymyn Nyrsio a Bydwreigiaeth 2001 (y gorchymyn), a fyddai'n dwyn y rhain i rym ac yn caniatáu i ni newid y rheolau statudol sy'n nodi sut mae ein prosesau'n gweithio, Mae manylion ymgynghoriad y llywodraeth a'i hymateb ar gael ar ei gwefan.⁴
- 7 Nid yw'r ymgynghoriad hwn yn ceisio ailystyried y pynciau yr ymdriniwyd â hwy yn ymgynghoriad llywodraeth y DU, yn benodol a ddylid cyflwyno rheolaethau iaith o gwbl. Diben yr ymgynghoriad hwn yw ceisio'ch barn ynglŷn â sut rydym yn cynnig cymhwyso'r gofynion newydd mewn ffordd gymesur.

Rôl Cyflogwyr

- 8 Nod y cynigion a nodir yn y ddogfen ymgynghori hon yw ategu yn hytrach na disodli'r rôl bwysig y mae'n rhaid i gyflogwyr ei chwarae o ran cadarnhau bod y nyrsys a'r bydwagedd a gyflogir ganddynt yn meddu ar y rhuglder angenrheidiol

² <http://www.nmc-uk.org/Documents/Registration/Registering%20as%20a%20nurse%20or%20midwife%20from%20outside%20EU%20or%20EEA.pdf>

³ Cyfarwyddeb 2005/36/EC ar gydnabod cymwysterau proffesiynol, fel y'i ddiwygiwyd gan Gyfarwyddeb Cyngor 2013/55/EU

⁴ <https://www.gov.uk/government/consultations/language-controls-for-healthcare-and-associated-professions>

yn Saesneg i ymarfer yn ddiogel ac yn effeithiol yn eu rôl. Byddwn yn cyfathrebu â chyflogwyr er mwyn tynnu sylw at eu cyfrifoldebau.

Beth rydym yn ei gynnig?

- 9 Mae'r materion rydym yn ceisio'ch barn yn eu cylch yn cwmpasu'r meysydd canlynol:
 - 9.1 y dystiolaeth a fydd yn ein bodloni ynghylch cymhwysedd ieithyddol nyrsys a bydwagedd sydd wedi cael eu hyfforddi yn yr AEE cyn y gallwn eu cofrestru;
 - 9.2 sut y byddwn yn mynd ati i ystyried cymhwysedd ieithyddol fel gofyniad ar nyrs neu fydwraig i gael ei haillderbyn ar y gofrestr, pan fydd ei chofrestrriad wedi mynd yn ddi-rym; a
 - 9.3 y broses y byddwn yn ei rhoi ar waith i ymdrin ag atgyfeiriadau addasrwydd i ymarfer ar gyfer nyrsys a bydwagedd sydd ar ein cofrestr lle mae pryderon ynglŷn â chymhwysedd ieithyddol.
- 10 Wrth ddatblygu ein cynigion, rydym wedi ceisio sicrhau eu bod yn deg ac yn gymesur, tra'n cyflawni'r nod cyffredinol o ddiogelu'r cyhoedd. Mae asesiad cychwynnol o'r effaith ar gydraddoldeb wedi'i baratoi a chaiff ei ddiwygio yng ngoleuni unrhyw dystiolaeth a gyflwynir mewn ymateb i'r ymgynghoriad hwn. Mae ar gael ar gais.
- 11 Mae ein canllawiau drafft i nyrsys a bydwagedd sydd wedi cael eu hyfforddi yn yr AEE yn atodiad 1 i'r ddogfen hon.
- 12 Nodir ein diwygiadau drafft cyfatebol i'n Rheolau Addasrwydd i Ymarfer⁵ a'n Rheolau Cofrestru⁶ yn atodiad 2.
- 13 Ceir rhestr o holl gwestiynau'r ymgynghoriad yn y ddogfen hon ar dudalen 15.
- 14 Os hoffech ddarllen am y gofynion newydd ar gyfer nyrsys a bydwagedd sydd wedi cael eu hyfforddi yn yr AEE sy'n gwneud cais i gofrestru, ewch i adran 1.
- 15 Os hoffech ddarllen am y ffordd y bwriadwn ymdrin ag unrhyw nyrsys a bydwagedd sydd am gael eu haillderbyn ar y gofrestr ewch i adran 2.
- 16 Os hoffech ddarllen am y broses y byddwn yn ei rhoi ar waith i ymdrin â honiadau addasrwydd i ymarfer ynglŷn â diffyg cymhwysedd ieithyddol, ewch i adran 3.

⁵ Rheolau (Addasrwydd i Ymarfer) 2004 y Cyngor Nyrsio a Bydwreigiaeth (fel y'u diwygiwyd) <http://www.nmc.org.uk/globalassets/sitedocuments/legislation/legislation-updated/fitness-to-practise-rules-2004---consolidated---effective-from-06.02.2012-updated-re-s44-of-svg-act-2006-as-at-10.09.12.pdf>

⁶ Rheolau (Addysg, Cofrestru ac Apeliadau Cofrestru) 2004 y Cyngor Nyrsio a Bydwreigiaeth (fel y'u diwygiwyd) <http://www.nmc.org.uk/globalassets/sitedocuments/legislation/legislation-updated/education-registration-and-registration-appeals-rules-2004---consolidated-text---effective-from-17.07.2014.pdf>

Adran 1: Rhoi tystiolaeth o gymhwysedd ieithyddol ar adeg cofrestru cychwynnol ar gyfer nyrsys a bydwagedd sydd wedi cael eu hyfforddi yn yr AEE

- 17 Mae'n rhaid i bob nyrs a bydwraig sy'n gwneud cais feddu ar ruglder angenrheidiol yn Saesneg er mwyn ymarfer yn ddiogel ac yn effeithiol yn y DU. Mae'r adran hon yn amlinellu'r broses y byddwn yn ei rhoi ar waith i nyrsys a bydwagedd sydd wedi cael eu hyfforddi yn yr AEE.

Tystiolaeth sydd ei hangen i ddangos rhuglder angenrheidiol yn Saesneg

- 18 Mae'r meini prawf a amlinellir isod yn adlewyrchu ein hamcan o wella diogelwch cleifion a rhoi sicrwydd digonol i ni fod nyrsys a bydwagedd sydd wedi cael eu hyfforddi yn yr AEE yn meddu ar ruglder angenrheidiol yn Saesneg cyn y gallwn eu cofrestru. Mae'r gofynion o ran tystiolaeth rydym yn eu hystyried ar hyn o bryd yn seiliedig ar nifer o feini prawf allweddol.

- 18.1 Dylai'r dystiolaeth yn amlwg allu dangos cymhwysedd ym mhedwar maes:

18.1.1 darllen;

18.1.2 ysgrifennu;

18.1.3 gwrando

18.1.4 siarad

- 18.2 Mae'n rhaid i'r dystiolaeth fod yn ddiweddar, yn wrthrychol ac yn annibynnol.

- 18.3 Mae'n rhaid i'r dystiolaeth ddangos yn glir y gall yr ymgeisydd ddarllen, ysgrifennu, cyfathrebu a rhyngweithio â chleifion, defnyddwyr gwasanaethau, perthnasau a gweithwyr gofal iechyd proffesiynol yn Saesneg.

- 18.4 Mae'n rhaid i'r NMC allu dilysu'r dystiolaeth.

- 19 O ystyried y meini prawf hyn, credwn y byddwn yn gallu derbyn y mathau canlynol o dystiolaeth i ddangos bod nyrsys a bydwagedd sydd wedi cael eu hyfforddi yn yr AEE yn meddu ar ruglder angenrheidiol yn Saesneg.

- 19.1 Mae'r ymgeisydd yn dangos ei fod wedi ennill y sgoriau gofynnol yn y prawf IELTS academaidd, sef sgôr cyffredinol o 7.0 o leiaf ac o leiaf 7.0 ym mhob un o'r pedwar maes. Ni ddylai canlyniad y prawf IELTS fod yn fwy na dwy flynedd yn ôl ar adeg gwneud cais i gofrestru.⁷

- 19.2 Mae'r ymgeisydd wedi ennill cymhwyster nyrsio neu fydwreigiaeth sylfaenol cyn cofrestru a addysgwyd ac a arholwyd yn Saesneg, ac a oedd yn

⁷ Mae'r Cyngor Prydeinig yn cynghori mai dwy flynedd yw'r cyfnod derbyniol i unigolyn barhau i fod yn hyfedr yn Saesneg os defnyddir yr iaith yn rheolaidd. Y cyfiawnhad dros hyn yw bod hyfedredd yn Saesneg yn dirywio ar ôl dwy flynedd os na ddefnyddir yr iaith yn rheolaidd.

cynnwys 50 y cant o ryngweithio clinigol. Mae'n rhaid bod o leiaf 75 y cant o'r rhyngweithio clinigol â chleifion, defnyddwyr gwasanaethau a gweithwyr gofal iechyd proffesiynol eraill fel rhan o'r rhaglen wedi'i gynnal yn Saesneg.⁸

- 19.3 Mae'r ymgeisydd wedi'i gofrestru ac wedi ymarfer am ddwy flynedd mewn gwlad lle mai Saesneg yw'r iaith gyntaf a'r iaith frodorol mewn achosion lle roedd yn ofynnol iddynt lwyddo mewn asesiad iaith i gofrestru yn y wlad honno.
- 20 Os nad yw'r Cofrestrydd yn fodlon bod gan yr ymgeisydd ruglder angenrheidiol yn Saesneg, gall ofyn am dystiolaeth, gwybodaeth neu ddogfennaeth ychwanegol. Lle na ellir rhoi dystiolaeth neu lle mae'r dystiolaeth yn annigonol, yna byddwn yn gofyn i'r ymgeisydd lwyddo mewn prawf IELTS academiaidd.
- 21 IELTS yn brawf Saesneg trylwyr a dderbynnir yn gyffredinol a hon yw'r system brofi a ffefrir gennym. Byddai dewis IELTS fel ffurf yr asesiad yn gyson â'r hyn sydd gennym ar waith eisoes ar gyfer ymgeiswyr nad ydynt yn dod o'r AEE a'r hyn a ddefnyddir gan reoleiddwyr eraill y DU a gwasanaeth mewnfudo'r DU. Rydym yn ymwybodol y gall systemau tebyg eraill o brofion Saesneg gael eu datblygu, felly byddwn yn parhau i adolygu'r defnydd o IELTS.
- 22 Rydym wedi llunio canllawiau (yn atodiad 1) i ymgeiswyr sy'n rhoi manylion pellach am y mathau o dystiolaeth y byddwn yn eu derbyn. Mae ein canllawiau yn nodi pa dystiolaeth y byddwn yn ei derbyn fel rheol ond bydd gennym ddisgresiwn i ystyried dystiolaeth arall a roddir gan ymgeisydd sydd am gofrestru. Wrth ystyried a oes unrhyw dystiolaeth arall yn bodloni ein gofynion, byddwn yn cymhwyso'r egwyddorion a amlinellir uchod ac yn y ddogfen ganllaw.

Symud i broses cydnabod a chofrestru dau gam

- 23 Mae'n bosibl i gymwysterau nyrsys a bydwagedd sydd wedi cael eu hyfforddi yn yr AEE gael eu cydnabod ar y sail eu bod yn bodloni gofynion y Gyfarwyddeb Cydnabod Cymwysterau Proffesiynol.
- 24 Ar hyn o bryd, lle mae ymgeisydd yn dal cymhwyster sy'n bodoli gofynion yr UE a'r DU a hefyd ein gofynion eraill, gan gynnwys iechyd da a chymeriad da a threfniant indemniad priodol, maent fel arfer yn symud yn uniongyrchol i gofrestru.
- 25 Er mwyn adlewyrchu gofynion deddfwriaeth newydd yr UE a'r DU, rydym bellach yn cynnig gwahanu'r broses o gydnabod cymwysterau oddi wrth y broses o gofrestru gan greu proses dau gam. Er mwyn bod yn gymesur a chydymffurfio â gofynion yr UE, ni fyddwn yn cymhwyso rheolaethau iaith tan ar ôl y cam cydnabod cymwysterau.

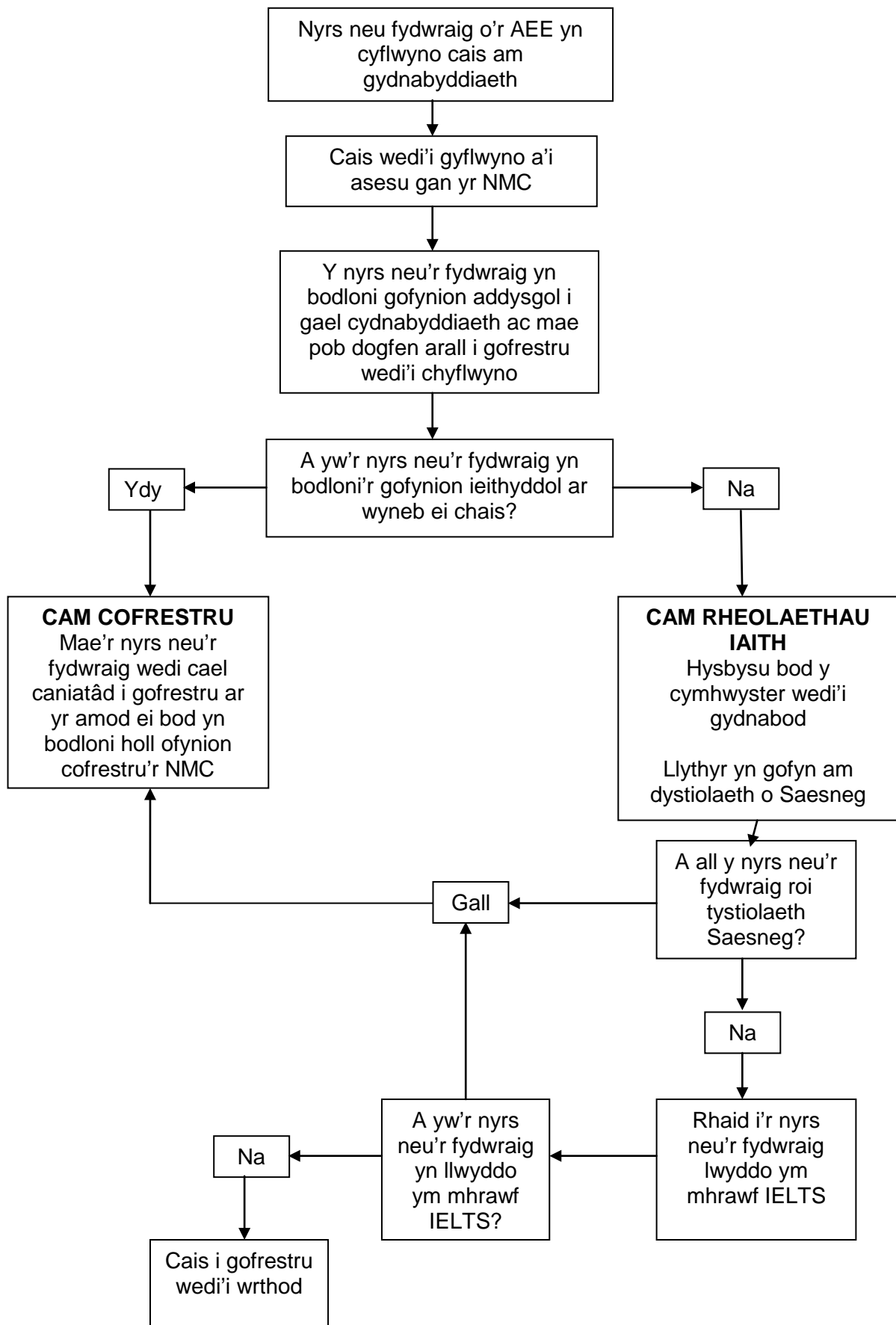
⁸ Bydd pob rhaglen nyrsio a bydwreigiaeth cyn cofrestru yn y DU yn bodloni'r gofyniad hwn yn awtomatig.

- 26 Er mwyn cyflawni hyn, rydym yn cynnig y bydd ymgeiswyr yn cael cyfle (ond ni fyddai'n ofynnol) i gyflwyno tystiolaeth o'u cymhwysedd yn Saesneg pan fyddant yn cyflwyno eu cais cychwynnol i gofrestru.⁹
- 27 O'r wybodaeth hon, efallai y byddwn yn gallu cadarnhau ar unwaith bod y nyrs neu'r fydwraig dan sylw yn meddu ar ruglder angenrheidiol yn Saesneg. Os felly, ni fyddwn yn gofyn am dystiolaeth na gwybodaeth arall am gymhwysedd ieithyddol a byddwn yn symud i'r broses gofrestru, ar yr amod bod yr ymgeisydd yn bodloni ein gofynion eraill.
- 28 Os nad yw ymgeiswyr wedi cyflwyno tystiolaeth o'u ruglder yn Saesneg ochr yn ochr â'u cais cychwynnol, neu os bydd tystiolaeth o'r fath yn annigonol, byddwn yn parhau i asesu a yw eu cymwysterau yn bodloni'r meini prawf cydnabod yn y ffordd arferol. Os bydd y cymhwyster yn bodloni'r meini prawf cydnabod angenrheidiol ond bod gennym bryderon o hyd ynglŷn â'u sgiliau ieithyddol, rydym yn cynnig:
- 28.1 anfon cadarnhad i hysbysu'r nyrs neu'r fydwraig bod ei chymhwyster wedi'i gydnabod;¹⁰
- 28.2 gofyn i'r nyrs neu'r fydwraig roi tystiolaeth i ni sy'n dangos ei bod yn meddu ar ruglder angenrheidiol yn Saesneg fel y'i rhestrwyd yn ein dogfen ganllaw.
- 29 Os bydd nyrs neu fydwraig yn ein hysbysu wedyn nad oes ganddynt unrhyw rai o'r darnau hyn o dystiolaeth, neu os credwn fod y dystiolaeth a gyflwynwyd yn annigonol, byddwn yn gofyn yn ffurfiol iddi lwyddo mewn prawf IELTS cyn y gallwn eu cofrestru.
- 30 Mae Ffigur 1 yn amlinellu'r broses y byddem yn disgwyl i ymgeiswyr ei dilyn.
- C1: I ba raddau rydych yn cytuno neu'n anghytuno bod y mathau o dystiolaeth (rydym yn cynnig eu derbyn er mwyn dangos cymhwysedd ieithyddol yn Saesneg i gofrestru'n gychwynnol) yn deg ac yn gymesur?
- C2: I ba raddau rydych yn cytuno neu'n anghytuno bod y ffordd y byddwn yn gofyn am dystiolaeth (er mwyn dangos cymhwysedd ieithyddol yn Saesneg) yn deg ac yn briodol?

⁹ Nid yw'r ddeddfwriaeth yn caniatáu i ni ofyn yn ffurfiol am dystiolaeth o gymhwysedd ieithyddol ar y cam hwn, er nad oes dim yn atal nyrsys a bydwagedd rhag cyflwyno tystiolaeth i gyflymu'r broses os ydym am wneud hynny, yn enwedig os gwyddant eu bod eisoes yn bodloni ein gofynion o ran tystiolaeth.

¹⁰ Fodd bynnag, ni fydd y cadarnhad hwn o gydnabyddiaeth yn gyfystyr ag awdurdodiad i ymarfer.

Ffigur 1: Y broses arfaethedig o ddangos cymhwysedd yn Saesneg wrth wneud cais i gofrestru



Gwiriadau cymhwysedd ieithyddol i nyrsys a bydwagedd sydd wedi cael eu hyfforddi yn yr AEE lle mae angen iddynt ymgymryd â mesurau gwneud iawn¹¹

- 31 Mae'n debygol y bydd cymhwyster y mwyafrif llethol o nyrsys a bydwagedd sydd wedi cael eu hyfforddi yn yr AEE yn cael ei gydnabod 'yn awtomatig' yn y DU am fod y cymhwyster yn seiliedig ar gyfres o safonau hyfforddi cyffredin sy'n ofynnol drwy'r AEE gyfan.¹² Bydd pob nyrs sy'n gyfrifol am ofal cyffredinol (nyrsys oedolion yn y DU) a bydwagedd a gafodd hyfforddiant ar ôl i'w gwledydd ymuno â'r AEE yn cyflawni'r safonau gofynnol hyn.
- 32 Fodd bynnag, ni fydd pob ymgeisydd yn gymwys o ran cydnabod ei gymhwyster yn awtomatig, a hynny am fod ymgeiswyr wedi hyfforddi i fod yn nyrs neu'n fydwraig cyn i'w gwlad ymuno â'r AEE, am fod ganddynt hawliau Cymuned gorfodadwy¹³, neu eu bod yn dal cymhwyster nad yw'n unol â safonau hyfforddi cyffredin drwy'r AEE gyfan, er enghraifft fel nyrs plant neu nyrs iechyd meddwl. Yn y nifer fach o achosion o'r fath, cynhelir asesiad manwl unigol o addysg a phrofiad nyrsys a bydwagedd o gymharu â gofynion hyfforddiant y DU ei hun.¹⁴ Lle y bo gwahaniaethau sylweddol rhwng hyfforddiant ymgeisydd a'r hyn sy'n ofynnol yn y DU, bydd yn rhaid i nyrs neu fydwraig sefyll prawf gallu neu ymgymryd â chyfnod o addasu er mwyn gwneud iawn am unrhyw ddiffygion. Cyfeirir at y rhain fel 'mesurau gwneud iawn' ac ymgymerir â hwy drwy sefydliad addysg a gymeradwywyd gan yr NMC yn y DU.
- 33 Rydym yn cynnig y dylid ceisio tystiolaeth o gymhwysedd ieithyddol cyn i nyrs neu fydwraig ddechrau ar fesur gwneud iawn. Credwn fod angen hyn er mwyn diogelu'r cyhoedd, er enghraifft lle mae'r nyrs neu'r fydwraig yn cael mynediad o bosibl i gleifion fel rhan o'r mesur gwneud iawn. Rydym o'r farn mai dyna'r dull gweithredu mwyaf priodol er budd diogelwch cleifion a'r cyhoedd.

¹¹ Mae'r broses dros dro a amlinellir uchod ar gyfer ymgeiswyr y system gyffredinol yn dibynnu ar ddeddfwriaeth derfynol y Llywodraeth a fydd yn sail i hyn a gall newid.

¹² Os yw'n nyrs sy'n gyfrifol am ofal cyffredinol (nyrs oedolion yn y DU) neu'n fydwraig sy'n dal cymhwyster a restrir yn atodiad V i'r Gyfarwyddeb, yn seiliedig ar y gofynion a amlinellir yn erthyglau 21 a 40 o'r Gyfarwyddeb.

¹³ Mae'r rhai sydd â hawliau cymuned gorfodadwy yn cynnwys y canlynol.

- Gall fod gan wladolion y DU hawliau cymuned gorfodadwy yn rhinwedd y ffaith eu bod wedi preswyllo mewn gwladwriaeth Ewropeaidd berthnasol fel gweithiwr, unigolyn hunangyflogedig, myfyriwr neu unigolyn hunangynhaliol.
- Y rhai nad ydynt yn wladolion un o wladwriaethau'r AEE neu'r Swistir, sy'n un o'r canlynol.
 - Aelod teulu wedi'i gofrestru o dan gyfraith un o wladwriaethau'r AEE:
 - gwladolyn AAE nad yw'n un o wladolion yn (neu'n adleoli i) y DU fel gweithiwr, unigolyn hunangyflogedig, unigolyn hunangynhaliol, neu fyfyrwr; neu
 - wladolyn y DU sy'n preswyllo mewn (ac yn adleoli o) gwladwriaeth Ewropeaidd berthnasol arall fel gweithiwr, unigolyn hunangyflogedig, unigolyn hunangynhaliol neu fyfyrwr.

Unigolyn a oedd yn arfer dod o dan un o'r categorïau uchod sydd wedi cadw ei hawliau Cymuned ar ôl marwolaeth neu ymadawiad gwladolyn yr AEE o'r DU neu ar ôl ysgariad, dirymu priodas neu derfynu'r bartneriaeth sifil.

¹⁴ Gelwir hyn yn "system gyffredinol" ar gyfer cydnabod cymwysterau ac mae'n cydymffurfio ag Erthyglau 10 i 14 o'r Gyfarwyddeb.

C3: I ba raddau rydych yn cytuno neu'n anghytuno y dylem geisio sicrwydd ynglŷn â chymhwysedd ieithyddol drwy fesur gwneud iawn cyn i nyrsys a bydwagedd o'r AEE gael mynediad i gleifion a defnyddwyr gwasanaethau?

Adran 2: Aildderbyn ar y gofrestr

- 34 Os bydd cofrestriad nyrs neu fydwraig yn mynd yn ddi-rym, gall wneud cais yn ddiweddarach i gael ei haillderbyn ar y gofrestr. Mae rhai nyrsys a bydwagedd yn ceisio cael eu haillderbyn un union ar ôl i'w cofrestriad fynd yn ddi-rym, ond mae eraill yn gwneud hynny ar ôl bod oddi ar y gofrestr am gyfnod mwy sylweddol. Digwydd yr olaf, er enghraifft, ar ôl cyfnod o ymarfer dramor neu wrth ddychwelyd i ymarfer ar ôl seibiant gyrfa neu gyfnod o absenoldeb teuluol.
- 35 Bydd y newidiadau arfaethedig yn ehangu ein pwerau presennol er mwyn sicrhau bod pob nyrs a bydwraig sy'n dychwelyd i'r gofrestr yn meddu ar ruglder angenrheidiol yn Saesneg i ymarfer yn ddiogel. Bydd angen i bob ymgeisydd, p'un a yw'n dod o'r AEE, dramor neu'r DU, ddangos ei fod yn meddu ar ruglder angenrheidiol yn Saesneg i ymarfer yn ddiogel.
- 36 Rydym yn debygol o fod yn fodlon bod rhai ymgeiswyr sy'n ceisio cael eu haillderbyn yn meddu ar ruglder angenrheidiol yn Saesneg heb ofyn am dystiolaeth ychwanegol. Er enghraifft, os oes ymgeisydd wedi cael ei hyfforddi yn y DU gall fod yn arwydd cryf ei bod yn annhebygol ei fod wedi colli ei ruglder yn Saesneg dros amser.
- 37 Credwn hefyd fod y rhai sydd wedi dangos yn ddiweddar i ni eu bod yn meddu ar ruglder angenrheidiol yn Saesneg yn annhebygol o fod wedi colli eu sgiliau ieithyddol yn y cyfamser. Fodd bynnag, i'r rhai nad ydynt profi eu sgiliau ieithyddol yn ddiweddar¹⁵, gall fod yn arwydd bod rhai o'r sgiliau hynny wedi dirywio dros amser.
- 38 Lle mae nyrs neu fydwraig yn gwneud cais i gael ei haillderbyn ar y gofrestr, rydym yn cynnig y dylid defnyddio'r meini prawf canlynol er mwyn penderfynu a yw'n dangos y cymhwysedd angenrheidiol yn Saesneg i ymarfer yn ddiogel ac yn effeithiol:
- 38.1 faint o amser sydd wedi mynd heibio ers i'r nyrs neu'r fydwraig ymarfer ddiwethaf yn y DU;
- 38.2 y graddau yr oedd y nyrs neu'r fydwraig wedi hyfforddi neu wedi ymarfer mewn amgylchedd Saesneg ei iaith;
- 38.3 a yw'r nyrs neu'r fydwraig wedi dangos cymhwysedd ieithyddol yn Saesneg yn flaenrol wrth wneud cais cychwynnol i gofrestru;
- 38.4 gwybodaeth arall fel y bo'n briodol. Er enghraifft, pryderon a allai fod wedi cael eu codi ynglŷn â chymhwysedd y nyrs neu'r fydwraig yn Saesneg pan oedd wedi'i chofrestru â'r NMC yn flaenrol.
- 39 Nid yw'r rhestr hon o ffactorau yn hollgynhwysfawr ond mae'n awgrymu'r amgylchiadau lle y gallwn geisio cael mwy o sicrwydd cyn aillderbyn nyrs neu fydwraig ar ein cofrestr. Cânt eu defnyddio i benderfynu lle mae pryderon mwy difrifol ynglŷn â'r risg i ddiogelwch cleifion sy'n golygu y gall fod yn briodol gofyn

¹⁵ Ystyr 'diweddar' yw tystiolaeth sy'n ymwneud â chymhwysedd yn Saesneg nad yw'n fwy na dwy flynedd yn ôl ar adeg gwneud cais i'r NMC.

am asesiad ieithyddol. Caiff y rhestr o ffactorau eu nodi'n glir yn ein gwybodaeth am aildderbyn.

C4: I ba raddau rydych yn cytuno neu'n anghytuno â'n dull gweithredu o ran cymhwysedd ieithyddol yn Saesneg mewn perthynas ag aildderbyn nyrs neu fydwraig ar y gofrestr?

C5: A ydych yn credu bod unrhyw ffynonellau eraill o dystiolaeth y dylem eu hystyried?

Adran 3: Cyflwyno sail newydd ar gyfer achosion o amharu ar addasrwydd i ymarfer

- 40 Fel rhan o'i deddfwriaeth newydd, mae'r llywodraeth yn cyflwyno sail newydd dros amharu ar addasrwydd i ymarfer mewn perthynas â chymhwysedd ieithyddol yn Saesneg. Bydd y pwerau newydd yn ein galluogi i ymchwilio i honiadau nad yw nyrs neu fydwraig yn meddu ar ruglder angenrheidiol yn Saesneg i ymarfer yn ddiogel ac yn effeithiol.¹⁶ O dan y rheolau newydd, bydd gan Gofrestrydd a Phwyllgor Ymddygiad a Chymhwysedd yr NMC y pŵer i gyfarwyddo nyrs neu fydwraig sy'n wynebu honiad i'r fath i sefyll arholiad neu ymgymryd ag asesiad arall o'i rhuglder yn Saesneg. Bydd hyn yn gymwys i unrhyw nyrs neu fydwraig, ni waeth sut yr ymunodd â'r gofrestr i ddechrau.
- 41 Yn yr adran ganlynol, rydym yn ceisio'ch barn ar y broses y bwriadwn ei rhoi ar waith i ymdrin â honiadau o amharu ar addasrwydd i ymarfer am nad yw nyrs neu fydwraig yn meddu ar ruglder angenrheidiol yn Saesneg.

Ymchwilio i honiad o amharu am na feddir ar ruglder angenrheidiol yn Saesneg

- 42 Os cyflwynir honiad i ni nad yw nyrs neu fydwraig yn meddu ar ruglder angenrheidiol yn Saesneg, bydd gan y Cofrestrydd y pŵer i gyfarwyddo'r nyrs neu'r fydwraig i sefyll arholiad neu ymgymryd ag asesiad arall o'i rhuglder yn Saesneg.
- 43 Cyn i'r Cofrestrydd wneud hyn, byddwn yn cynnal ymchwiliadau rhagarweiniol er mwyn ein helpu i benderfynu a oes amharu ar allu nyrs neu fydwraig i ymarfer yn ddiogel oherwydd ei rhuglder yn Saesneg. Gallwn wahodd y nyrs neu fydwraig i gyflwyno tystiolaeth am eu cymhwysedd ieithyddol neu ofyn am ragor o wybodaeth gan ei chyflogwr. Er enghraifft, lle y gall roi tystiolaeth ei bod wedi ennill cymhwyster yn ddiweddar a addysgwyd ac a arholwyd yn Saesneg, gall hyn olygu na fydd angen ei chyfarwyddo i ymgymryd ag arholiad neu asesiad ychwanegol.
- 44 Os bydd ein hymchwiliad rhagarweiniol yn awgrymu nad yw'r nyrs neu'r fydwraig yn meddu ar ruglder angenrheidiol yn Saesneg, bydd y Cofrestrydd yn ei chyfarwyddo i sefyll arholiad neu ymgymryd ag asesiad arall. Bydd hyn yn ystyried ei gallu mewn perthynas â phedair elfen:
- 44.1 darllen;
 - 44.2 ysgrifennu;
 - 44.3 gwrando;
 - 44.4 siarad.
- 45 Ein cynnig yw y bydd y nyrs neu'r fydwraig yn cael ei chyfarwyddo i sefyll yr un prawf ag sy'n ofynnol i nyrsys sy'n dod o'r AEE neu nyrsys nad ydynt yn dod o'r AEE wrth wneud cais cychwynnol i gofrestru neu wneud cais i gael ei haillderbyn ar y gofrestr, sef IELTS.

¹⁶ Dehongliad: "the necessary knowledge of English", Atodlen 4 i'r Gorchymyn Nyrsio a Bydwreigiaeth

- 46 Ar ôl yr arholiad neu asesiad arall, bydd yn ofynnol i'r nyrs neu'r fydwraig roi tystysgrif neu ddogfen arall i ni sy'n nodi'r canlyniad. Mae'n rhaid iddi gael ei llofnodi gan un o swyddogion y corff sy'n darparu'r arholiad neu asesiad arall. Bydd y canlyniad a nodir yn y dystysgrif lofnodedig hon neu ddogfen arall yn brawf terfynol o'r canlyniad a gyflawnwyd gan y nyrs neu'r fydwraig. Hynny yw, ni fydd modd i'r NMC na'r nyrs neu'r fydwraig herio'r canlyniad a nodir ar y dystysgrif neu mewn dogfen arall.
- 47 Lle mae canlyniad yr arholiad IELTS yn dangos bod y nyrs neu'r fydwraig wedi cyflawni isafswm sgôr cyffredinol o 7.0 ac o leiaf 7.0 ym mhob un o'r pedair elfen, bydd hyn yn dangos tystiolaeth o ruglder angenrheidiol yn Saesneg. Felly, mewn achosion o'r fath, mae'r honiad yn annhebygol o fynd ymhellach gan nad oes unrhyw dystiolaeth i gefnogi'r honiad, a hynny am y bydd y nyrs neu'r fydwraig wedi cyflawni safon sy'n gyson â'r safon y mae'n ofynnol i nyrsys sy'n dod o'r AEE a nyrsys nad ydynt yn dod o'r AEE ei dangos wrth wneud cais cychwynnol i gofrestru a gwneud cais i gael eu haildderbyn ar y gofrestr.
- 48 Lle bu methiant i ennill yr isafswm sgôr, byddwn yn penderfynu a ddylid cyfeirio'r honiad at y Pwyllgor Ymddygiad a Chymhwysedd drwy ystyried pob ffactor perthnasol arall, gan gynnwys unrhyw ymatebion neu dystiolaeth a gyflwynwyd gan y nyrs neu'r fydwraig. Bydd y ffactorau hyn yn cynnwys tystiolaeth bod y nyrs neu'r fydwraig:
- 48.1 wedi hyfforddi neu wedi ymarfer mewn amgylchedd Saesneg ei iaith;
- 48.2 wedi ymarfer yn ddiogel ac yn effeithiol yn flaenorol yn y DU;
- 48.3 wedi dangos cymhwysedd ieithyddol yn Saesneg yn flaenorol wrth wneud cais cychwynnol i fod ar y gofrestr; neu
- 48.4 wedi cael cymhwyster yn ddiweddar a addysgwyd ac a arholwyd yn Saesneg.

Y Pwyllgor Ymddygiad a Chymhwysedd

- 49 Ar ôl i honiad o beidio â meddu ar ruglder angenrheidiol yn Saesneg gael ei gyfeirio at y Pwyllgor Ymddygiad a Chymhwysedd, bydd gan y panel hwnnw hefyd y pŵer i gyfarwyddo'r nyrs neu'r fydwraig i sefyll arholiad neu ymgymryd ag asesiad arall o'i rhuglder yn Saesneg a chyflwyno tystiolaeth o'r canlyniad i'r Pwyllgor.
- 50 Dim ond lle nad oes gwybodaeth gyfredol am allu ieithyddol y nyrs neu'r fydwraig yn Saesneg y bydd y Pwyllgor Ymddygiad a Chymhwysedd yn defnyddio'r pŵer hwn.
- 51 Bydd unrhyw banel sy'n ystyried honiad o amharu presennol oherwydd cymhwysedd ieithyddol mewn gwrandawriad ffurfiol yn ystyried yr un ffactorau ag a nodwyd ym mharagraff 48 wrth benderfynu a oes amhariad.
- 52 Os bydd y panel yn dyfarnu bod amharu ar addasrwydd nyrs neu fydwraig i ymarfer am nad yw'n meddu ar ruglder angenrheidiol yn Saesneg, yna bydd yn gallu rhoi'r canlynol:

- 52.1 dim sancsiwn;
- 52.2 gorchymyn rhybudd;
- 52.3 gorchymyn amodau ymarfer; neu
- 52.4 orchymyn gwahardd dros dro.

53 Ni fydd panel yn gallu gwneud gorchymyn i dynnu enw oddi ar y gofrestr mewn perthynas â honiad o amharu oherwydd cymhwysedd ieithyddol yn unig oni fydd y nyrs neu'r fydwraig wedi cael ei gwahardd yn barhaus neu oni fydd yn destun gorchymyn amodau ymarfer dros gyfnod o ddwy flynedd.

Ystyriaeth y Pwyllgor Ymddygiad a Chymhwysedd o honiad mewn gwrandawriad adolygu

- 54 Pan fydd panel yn rhoi gorchymyn amodau ymarfer neu wahardd dros dro i nyrs neu fydwraig mewn gwrandawriad ffurfiol, byddwn yn cynnal gwrandawriad adolygu cyn i'r gorchymyn ddod i ben.¹⁷
- 55 Cyn y gwrandawriad adolygu, cynigir y bydd gan y Cofrestrydd y pŵer i gyfarwyddo'r nyrs neu'r fydwraig i sefyll arholiad IELTS. Caiff canlyniad yr arholiad ei gyflwyno i'r Pwyllgor Ymddygiad a Chymhwysedd er mwyn ei helpu i benderfynu pa gamau i'w cymryd yn y gwrandawriad adolygu.
- 56 Bydd gan banel adolygu yr un pwerau i roi cosb fel y'i nodir uchod ym mharagraff 52.

Methu neu wrthod cydymffurfio â'r cyfarwyddyd i ymgymryd ag asesiad ieithyddol

- 57 Bydd yr erthygl 28A(4) newydd o'r gorchymyn yn caniatáu i baneli ddod i'r fath gasgliadau ag yr ymddengys yn briodol os bydd nyrs neu fydwraig yn methu â chydymffurfio â chyfarwyddyd gan y Cofrestrydd neu'r Pwyllgor Ymddygiad a Chymhwysedd. Mae hyn yn debyg i sefyllfa lle mae nyrs neu fydwraig sy'n wynebu honiad o ddiffyg cymhwysedd yn gwrthod cael ei hasesu.¹⁸
- 58 Mewn rhai achosion lle mae nyrs neu fydwraig yn gwrthod cydymffurfio â chyfarwyddyd i ymgymryd ag asesiad ieithyddol gan y Cofrestrydd neu'r Pwyllgor Ymddygiad a Chymhwysedd, byddwn yn ystyried p'un a ddylid ymdrin â'r penderfyniad hwn i wrthod fel honiad o gamymddwyn¹⁹. Bydd yr amgylchiadau lle y gweithredir felly yn dibynnu ar ffeithiau pob achos.

C6: I ba raddau rydych yn cytuno neu'n anghytuno y dylem ddefnyddio'r un prawf (IELTS) fel sy'n ofynnol ar gyfer cofrestru cychwynnol mewn achosion lle mae'r Cofrestrydd yn cyfarwyddo nyrs neu fydwraig i ymgymryd ag asesiad ieithyddol?

¹⁷ Erthygl 30(1) o Orchymyn Nyrsio a Bydwreigiaeth 2001 (fel y'i diwygiwyd)

¹⁸ Rheol 31(6) o Reolau'r Cyngor Nyrsio a Bydwreigiaeth (Addasrwydd i Ymarfer) 2004

¹⁹ Mae'n ofynnol i nyrsys a bydwragedd gydweithredu â phob ymchwiliad o dan baragraff 23 o'r Cod: *Safonau proffesiynol ymarfer ac ymddygiad i nyrsys a bydwragedd* (NMC, 2015)

C7: I ba raddau rydych yn cytuno neu'n anghytuno y byddai'r canlyniad a nodwyd yn y dystysgrif IELTS lofnodedig neu ddogfen arall yn rhoi prawf pendant o'r canlyniad a gyflwynwyd gan y nyrs neu'r fydwraig?

Casgliad

59 Credwn fod y broses a amlinellwyd gennym yn y ddogfen hon ac yn ein ffurflenni canllaw ategol yn ffordd deg a chymesur o gael sicrwydd digonol bod nyrsys a bydwagedd o'r AEE sy'n ymuno â'n cofrestr yn meddu ar ruglder angenrheidiol yn Saesneg. Credwn fod y broses o ymdrin ag unrhyw honiadau y byddwn yn eu cael o bosibl i nyrsys a bydwagedd ar ein cofrestr hefyd yn deg.

C8: A ydych yn credu y bydd y newidiadau a amlinellwn yn y ddogfen hon yn effeithio'n annheg ar unrhyw grwpiau?

Cwestiynau'r ymgynghoriad

C1: I ba raddau rydych yn cytuno neu'n anghytuno bod y mathau o dystiolaeth (rydym yn cynnig eu derbyn er mwyn dangos cymhwysedd ieithyddol yn Saesneg) yn deg ac yn gymesur?

C2: I ba raddau rydych yn cytuno neu'n anghytuno bod y ffordd y byddwn yn gofyn am dystiolaeth (er mwyn dangos cymhwysedd ieithyddol yn Saesneg) yn deg ac yn briodol?

C3: I ba raddau rydych yn cytuno neu'n anghytuno y dylem geisio sicrwydd ynglŷn â chymhwysedd ieithyddol drwy fesur gwneud iawn cyn i nyrsys a bydwagedd o'r AEE gael mynediad i gleifion a defnyddwyr gwasanaethau?

C4: I ba raddau rydych yn cytuno neu'n anghytuno â'n dull gweithredu o ran cymhwysedd ieithyddol yn Saesneg mewn perthynas ag aildderbyn nyrs neu fydwraig ar y gofrestr?

C5: A ydych yn credu bod unrhyw ffynonellau eraill o dystiolaeth y dylem eu hystyried?

C6: I ba raddau rydych yn cytuno neu'n anghytuno y dylem ddefnyddio'r un prawf (IELTS) fel sy'n ofynnol ar gyfer cofrestru cychwynnol mewn achosion lle mae'r Cofrestrydd yn cyfarwyddo nyrs neu fydwraig i ymgymryd ag asesiad ieithyddol?

C7: I ba raddau rydych yn cytuno neu'n anghytuno y byddai'r canlyniad a nodwyd yn y dystysgrif IELTS lofnodedig neu ddogfen arall yn rhoi prawf pendant o'r canlyniad a gyflawnwyd gan y nyrs neu'r fydwraig?

C8: A ydych yn credu y bydd y newidiadau a amlinellwn yn y ddogfen hon yn effeithio'n annheg ar unrhyw grwpiau?

Y camau nesaf a sut i ymateb

Bydd yr ymgynghoriad hwn yn para rhwng 1 Mehefin a 21 Awst 2016. Er mwyn ymateb i'r ymgynghoriad hwn, cwblhewch ein harolwg ar-lein yn:

<http://survey.euro.confirmit.com/wix/p1843908943.aspx>. Fel arall, gallwch gwblhau ffurflen ymateb sydd ar gael ar dudalen yr ymgynghoriad ar y we a'i hanfon drwy e-bost i: consultations@nmc-uk.org.

Ar ôl i'r ymgynghoriad ddod i ben, byddwn yn dadansoddi'ch ymatebion er mwyn penderfynu ar y dull gweithredu terfynol y byddwn yn ei fabwysiadu. Yn amodol ar ganlyniad yr ymgynghoriad hwn, caiff y newidiadau i'r Rheolau eu cyflwyno gerbron y Cyngor i'w cymeradwyo. Ar yr amod y caiff y prosesau seneddol eu cwblhau'n llwyddiannus daw'r Rheolau i rym.