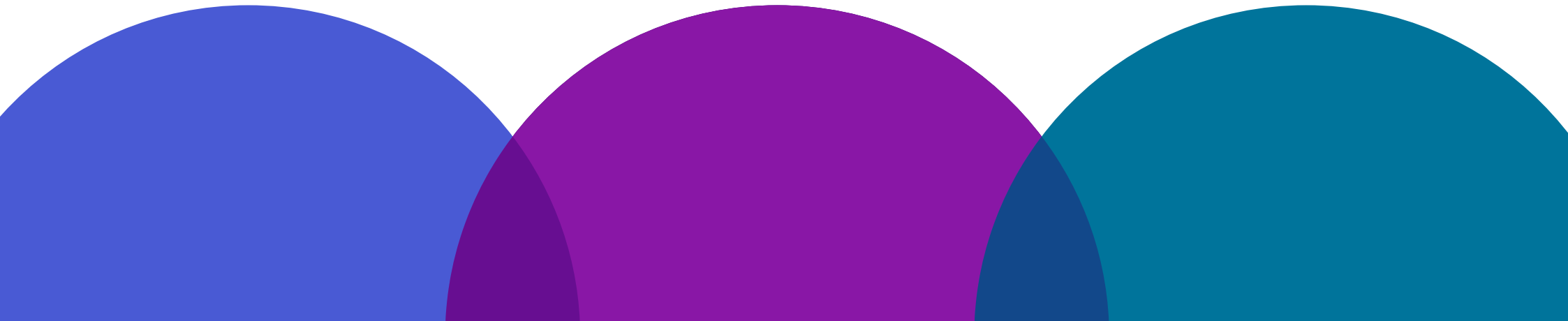

Egwyddorion ar gyfer ymarfer uwch

Mae'r egwyddorion hyn yn cynnwys
diffiniad o ymarfer lefel uwch

Mehefin 2025



Cynnwys

- 3 Cyflwyniad
- 7 Diffinio ymarfer uwch
- 8 Diffiniadau proffesiynol a chyhoeddus
- 9 Manteision ymarfer nyrso a bydwreigiaeth uwch
- 12 Ynglŷn â'r egwyddorion
- 13 Sut y datblygwyd yr egwyddorion
- 14 Egwyddorion ar gyfer gweithwyr proffesiynol unigol
- 16 Egwyddorion ar gyfer sefydliadau sy'n cyflogis
- 19 Geirfa



Cyflwyniad

Diben y ddogfen hon

Mae ymarfer uwch yn cyfeirio at lefel o ymarfer yn hytrach na theitl, rôl neu arbenigedd.

Diben y ddogfen hon yw nodi diffiniad o ymarfer uwch sy'n glir i'r cyhoedd, ynghyd ag egwyddorion lefel uchel o arfer gorau a ddisgwyllir gan nyrsys a bydwagedd sy'n gweithio ar lefel uwch. Mae'r egwyddorion hefyd yn ceisio darparu'r hanfodion i sefydliadau a chyflogwyr a fydd yn galluogi darpariaeth gofal gyson, o ansawdd uchel, diogel ac effeithiol gan weithwyr proffesiynol lefel uwch.

Mae'r ddogfen hon yn ceisio cefnogi diogelwch y cyhoedd trwy amlinellu'r cydrannau cyffredin sy'n hanfodol i ddarpariaeth gofal o ansawdd uchel yn ddiogel ac yn effeithiol gan nyrsys a bydwagedd sy'n ymarfer ar lefel uwch. Mae'r egwyddorion yn ceisio cefnogi a chynnal hyder mewn nyrsys a bydwagedd sy'n ymarfer ar lefel uwch, a thrwy hynny gyfrannu at system iechyd a gofal cymdeithasol sy'n effeithlon, yn effeithiol, yn deg, wedi'i phersonoli ac y mae'r cyhoedd yn ymddiried ynddi.

Datblygwyd yr egwyddorion gan ddefnyddio ein methodoleg o gyd-gynhyrchu a chydweithio yn seiliedig ar adborth gan aelodau'r cyhoedd, gweithwyr proffesiynol, sefydliadau cyflogwyr, addysgwyr, rheoleiddwyr systemau a phartïon eraill â diddorde.



Nod yr egwyddorion

Nod yr egwyddorion yw ategu datblygiad, gweithrediad a gwerthusiad llywodraethu effeithiol ar gyfer ymarfer lefel uwch a hyrwyddo rhagoriaeth. Yn y modd hwn, mae'r egwyddorion yn cefnogi datblygiad, cynnal a thrawsnewid amgylcheddau lle darperir ymarfer uwch.

Mae'r egwyddorion yn cydnabod bod ymarfer lefel uwch yn digwydd o fewn systemau rhyng-gysylltiedig lle mae gweithio a dysgu rhyngbroffesiynol yn allweddol. Byddem yn annog nyrsys, bydwragedd a'u timau i hyrwyddo'r egwyddorion hyn i ddylanwadu ar eu mabwysiadu ym mhob lleoliad wrth fynd ar drywydd arfer gorau.



Cyd-destun

Bydd yr egwyddorion ar gyfer ymarfer uwch yn darparu'r sylfaen ar gyfer gwaith pellach fel rhan o'n hadolygiad o ymarfer uwch. O'r herwydd, mae'r egwyddorion yn un rhan o ddull aml-ran i ddarparu rheoleiddio ychwanegol ar ymarfer lefel uwch ar gyfer nyrsys a bydwagedd. Mae elfennau sy'n weddill o'r dull hwn yn cynnwys:

- gosod safonau hyfedredd
- gosod safonau rhaglenni cysylltiedig a fydd yn ein galluogi i gymeradwyo'r rhaglenni a ddarperir gan y sefydliadau addysg hynny sy'n cynnig yr addysg ofynnol i alluogi nyrsys a bydwagedd i ddod yn ymarferwr uwch
- cymorth i nyrsys a bydwagedd presennol sy'n ymarfer ar lefel uwch i drawsnewid i'n dull rheoleiddio
- ystyried ymgorffori elfennau penodol yn yr adolygiad o'r Cod ac aiddilysu.

Cyflwynir yr elfennau hyn fesul cam i sicrhau datblygiad a gweithrediad effeithiol, ac i ddarparu cysondeb o ran disgwyliadau rheoleiddiol ar gyfer nyrsys a bydwagedd sy'n gweithio ar lefel uwch o ymarfer.

Mae'r egwyddorion hyn yn fwriadol lefel uchel, gan geisio darparu cysondeb ac eglurder. Fe'u datblygwyd i ategu ond nid i ddisodli fframweithiau ymarfer uwch presennol pedair gwlad y DU1. Cynhelir ymarfer lefel uwch mewn tirwedd ryngbroffesiynol ac ar draws amrywiaeth o leoliadau. Ein cylch gwaith yw datblygu egwyddorion ar gyfer ymarfer uwch mewn nyrsio a bydwreigiaeth ar gyfer y gweithwyr proffesiynol hynny ar gofrestr y Cyngor Nyrsio a Bydwreigiaeth. Fodd bynnag, rydym wedi ymdrechu i ddatblygu'r egwyddorion fel y gallent gael eu mabwysiadu gan reoleiddwyr proffesiynol eraill, rheoleiddwyr systemau a sefydliadau yn y dyfodol pe baent yn dymuno gwneud hynny.



Ar gyfer pwy mae'r ddogfen hon

Mae'r ddogfen hon ar gyfer:

- pobl sy'n derbyn gofal gan nyrsys a bydwagedd sy'n gweithio ar lefel uwch o ymarfer
- nyrsys a bydwagedd sy'n gweithio ar lefel uwch o ymarfer
- nyrsys a bydwagedd sy'n gweithio tuag at neu'n ymgymryd ag addysg ychwanegol i ddod yn ymarferwyr lefel uwch
- gweithwyr proffesiynol sy'n gweithio gyda nyrsys a bydwagedd sy'n ymarfer ar lefel uwch
- unigolion mewn sefydliadau sy'n chwarae rhan mewn recriwtio, rheoli, cyflwyno a sicrhau ansawdd prosesau llywodraethu a chyflwyno gwasanaethau i weithwyr proffesiynol sy'n gweithio ar lefel uwch o ymarfer
- sefydliadau proffesiynol, llunwyr polisi a chomisiynwyr, ac
- y rhai sydd â rôl mewn addysgu, goruchwylio a chefnogi nyrsys a bydwagedd sy'n gweithio ar lefel uwch o ymarfer.

Drwy gydol y ddogfen hon, lle rydym yn cyfeirio at weithwyr proffesiynol neu ymarferwyr unigol, rydym yn golygu nyrsys a bydwagedd ar ein cofrestr.



Diffinio ymarfer uwch

Drwy'r gwaith rydym wedi'i wneud i ddatblygu'r egwyddorion ar gyfer ymarfer uwch, mae ein grŵp cynghori cyhoeddus yn glir bod rhaid i'r diffiniad nodi mewn iaith glir yr hyn y gall pobl ei ddisgwyl pan ydynt yn derbyn gwasanaethau a ddarperir gan nyrsys a bydwagedd sy'n gweithio ar lefel uwch.

Rydym yn cydnabod bod sawl diffiniad o ymarfer uwch ledled y DU ac yn fyd-eang. Mae'r rhain i gyd yn cydnabod y gallu, y wybodaeth, y sgiliau a'r arbenigedd lefel uwch sydd eu hangen ar ymarferwyr i ddelio â lefelau cynyddol o gymhlethdod, ansicrwydd a risg. Maent hefyd yn cydnabod yr angen am ymreolaeth, atebolrwydd, dylanwad ac effaith o fewn cwmpas ymarfer unigolyn.

Mae ein diffiniad yn ceisio dod â chysondeb; mae'n egluro bod nyrsys a bydwagedd sy'n gweithio ar lefel uwch yn ymarfer ar draws amrywiaeth o leoliadau, clinigol ac anghlinigol, ac ar draws y pedwar colofn:

- Ymarfer clinigol
- Ymchwil
- Arweinyddiaeth a rheolaeth
- Addysg

Mae gennym fersiwn broffesiynol o'r diffiniad a fersiwn gyhoeddus, pob un ohonynt wedi'i chyd-gynhyrchu gyda safbwyntiau amrywiol gan y grwpiau y maent yn eu cynrychioli.



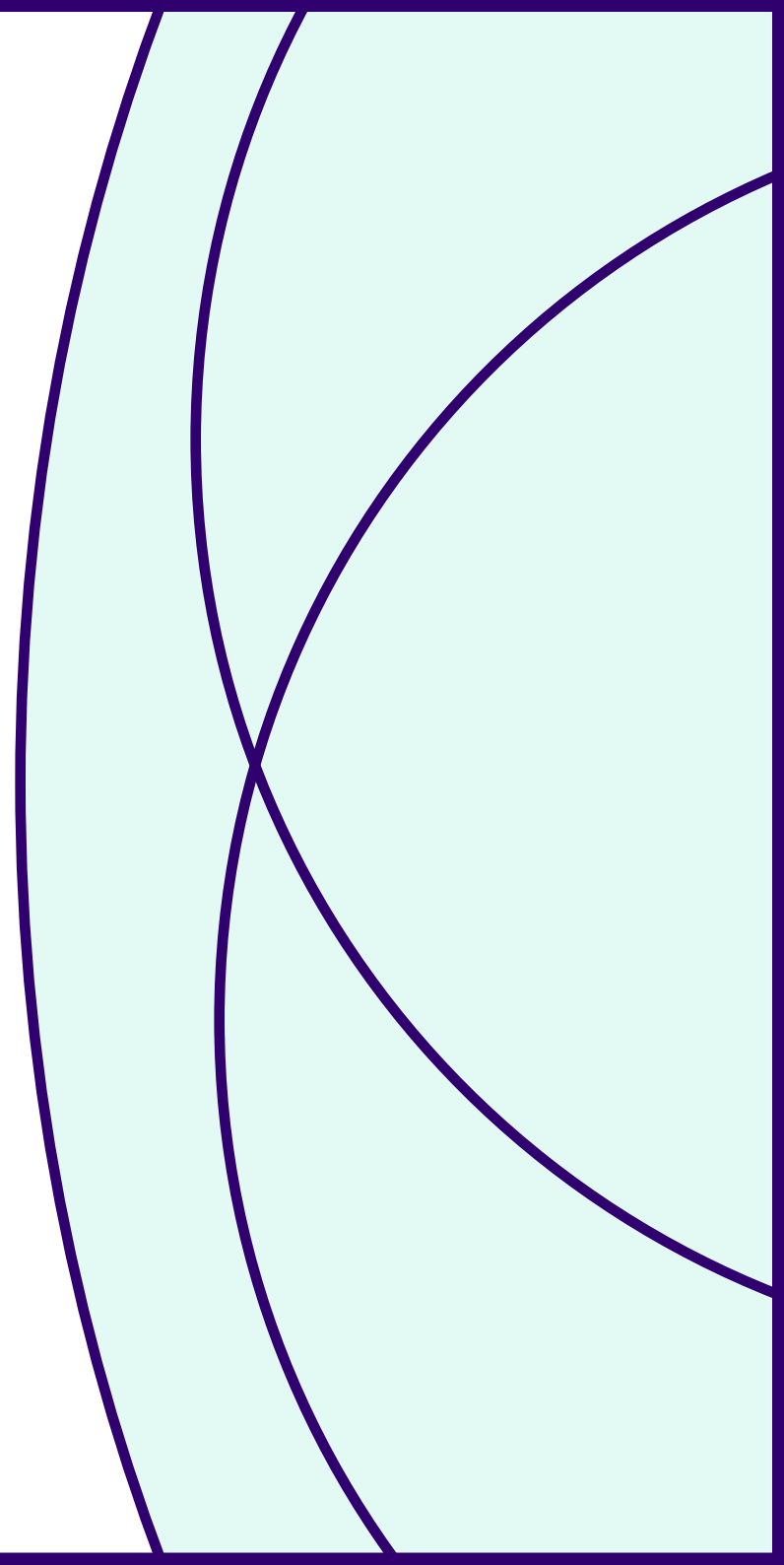
Diffiniadau proffesiynol a chyhoeddus

Y fersiwn broffesiynol:

Mae nyrs neu fydwraig gofrestrdig sy'n gweithio ar lefel uwch yn weithiwr proffesiynol arbenigol sydd ag addysg a phrofiad ôl-raddedig ychwanegol. Maent yn defnyddio eu gwybodaeth, eu sgiliau a'u gallu sy'n seiliedig ar dystiolaeth i ddylanwadu ar, llunio, darparu ac arwain gofal diogel ac effeithiol, wrth reoli risg, ansicrwydd a chymhlethdod.

Y fersiwn gyhoeddus:

Mae nyrs neu fydwraig gofrestrdig sy'n gweithio ar lefel uwch o ymarfer yn weithiwr proffesiynol sydd wedi cwblhau addysg ôl-gymhwysio ychwanegol i gynyddu eu gwybodaeth a'u sgiliau, gan ganiatáu iddynt ddarparu ac arwain gofal arbenigol, lefel uwch.



Manteision ymarfer nyrsio a bydwreigiaeth uwch

Mae nyrsys a bydwragedd sy'n ymarfer ar lefel uwch yn gwneud hynny mewn amrywiaeth o leoliadau a rolau fel arweinwyr, addysgwyr, ymchwilwyr ac ymarferwyr. Gallant reoli penodau cyflawn o ofal cymhleth sy'n canolbwyntio ar y person; dylunio a datblygu rhaglenni addysgol; neu gynnal ymchwil a/neu archwiliad o ansawdd uchel sy'n llywio polisi ac ymarfer ac yn optimeiddio profiadau a chanlyniadau pobl.

Maent yn ychwanegu gwerth ac effaith at unigolion ac amgylcheddau, a bydd yr effaith hon yn amrywio yn ôl eu cwmpas ymarfer a'r lleoliad y maent yn gweithio ynddo.

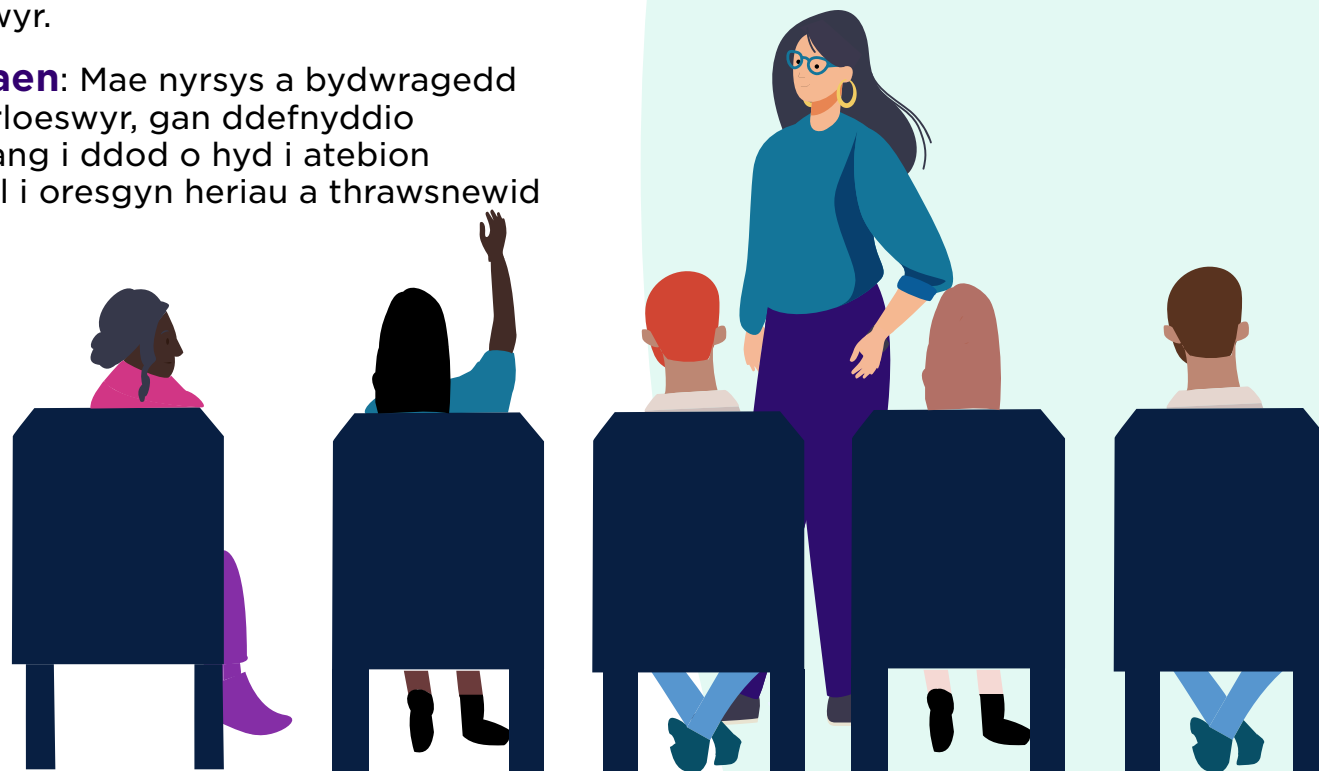


Mae rhai o'r manteision y mae nyrsys a bydwagedd sy'n gweithio ar lefel uwch yn eu darparu i'r cyhoedd yn cynnwys:

- 1. Sicrwydd cyhoeddus:** Mae nyrsys a bydwagedd sy'n gweithio ar lefel uwch yn unigolion sydd ag addysg a phrofiad ôl-gymhwys ychwanegol, cydnabyddedig sy'n helpu i roi sicrwydd o ofal/gwasanaethau o ansawdd uchel i bobl.
- 2. Y person cywir, yr amser cywir:** Mae gan nyrsys a bydwagedd sy'n gweithio ar lefel uwch addysg a phrofiad ôl-gymhwys ychwanegol, yn aml yn arbenigol, gyda gwybodaeth a sgiliau cysylltiedig. Mae hyn yn helpu i sicrhau bod gan bobl well mynediad at ofal/gwasanaethau mewn modd amserol a theg.
- 3. Parhad gofal:** Gall nyrsys a bydwagedd sy'n gweithio ar lefel uwch arwain a rheoli penodau gofal cyflawn, gan eirioli dros bobl a datblygu partneriaethau â nhw, a all arwain at ofal gwell.
- 4. Cysondeb ac ansawdd:** Mae nyrsys a bydwagedd ar lefel uwch yn integreiddio eu harbenigedd ar draws ymarfer clinigol, arweinyddiaeth a rheolaeth, ymchwil ac addysg yn eu maes ymarfer eu hunain. Maent yn darparu ac yn sicrhau gofal diogel ac effeithiol o ansawdd uchel yn gyson ac yn dylanwadu ac yn llunio darpariaeth gofal/gwasanaethau yn y dyfodol yn gadarnhaol.
- 5. Effeithiolrwydd gofal sy'n canolbwyntio ar y person:** Mae nyrsys a bydwagedd sy'n gweithio ar lefel uwch yn gweithio mewn partneriaeth â phobl i arwain, hwyluso, a diogelu gofal, dirprwyo a chydlynu gwasanaethau effeithiol.
- 6. Gwella ymddiriedaeth a hyder:** Mae nyrsys a bydwagedd sy'n gweithio ar lefel uwch yn darparu sicrwydd o ofal diogel ac effeithiol trwy ei deilwra i anghenion unigolion a defnyddio dealltwriaeth o'r cefndir economaidd-gymdeithasol ehangach i wneud y gorau o ymddiriedaeth a hyder pobl yn eu profiad gofal.



- 7. Gwneud i gysylltiadau gyfrif:** Mae gan nyrsys a bydwagedd sy'n gweithio ar lefel uwch ddealltwriaeth ddofn o'r cyd-destun iechyd a gofal cymdeithasol ehangach y maent yn gweithredu ynddo. Drwy weithio mewn partneriaeth â phobl, gan flaenoriaethu parhad gofal, maent mewn sefyllfa unigryw i gymhwyso egwyddorion iechyd cyhoeddus, gan arwain unigolion a chymunedau tuag at ganlyniadau iechyd gwell.
- 8. Gwella canlyniadau iechyd:** Mae nyrsys a bydwagedd sy'n gweithio ar lefel uwch yn nodi, yn herio ac yn ceisio lleihau anghydraddoldebau iechyd a dylanwadu'n gadarnhaol ar iechyd a gofal cymdeithasol drwy weithio mewn rolau fel ymarferwyr, ymchwilyr, addysgwyr ac arweinwyr.
- 9. Ymarferwyr sy'n meddwl ymlaen:** Mae nyrsys a bydwagedd ar lefel uwch yn arweinwyr ac yn arloeswyr, gan ddefnyddio eu harbenigedd a'u gwybodaeth eang i ddod o hyd i atebion modern, cynaliadwy a thechnolegol i oresgyn heriau a thrawsnewid gwasanaethau.



Ynglŷn â'r egwyddorion

Ar draws y DU, mae'n cael ei gydnabod yn dda bod ymarfer uwch wedi'i fframio'n fras o amgylch 'pedwar colofn': ymarfer clinigol, arweinyddiaeth a rheolaeth, addysg, ac ymchwil. Rhaid i ymarferwyr sy'n gweithio ar lefel uwch arddangos eu bod yn ymarfer ar draws y colofnau hyn, gan ystyried gofynion cynllunio swyddi unigol, cymysgeddau sgiliau mewn timau rhyngbroffesiynol, lleoliad gwaith a chwmpas ymarfer. Mae'r pedwar colofn yn rhedeg drwy'r holl egwyddorion yr ydym wedi'u datblygu.

Mae'r egwyddorion yn berthnasol i weithwyr proffesiynol unigol sydd wedi cyflawni galluedd ymarfer lefel uwch, yn hytrach na'r rhai sy'n datblygu'r wybodaeth a'r sgiliau i ymarfer ar lefel uwch, ond rydym yn cydnabod y bydd y rhain hefyd yn ddefnyddiol i'r rhai sy'n anelu at ymarfer lefel uwch. Bydd y rhai sy'n datblygu'r wybodaeth a'r sgiliau arbenigol, lefel uchel hyn yn gwneud hynny trwy addysg ôl-gymhwysio ychwanegol sylweddol - yn ddamcaniaethol (mewn amgylchedd dysgu academaidd) ac yn gymhwysol (mewn amgylcheddau dysgu clinigol ac anghlinigol) a chyda goruchwyliaeth a chymorth broffesiynol gan gyflogwyr i sicrhau eu bod yn barod ar gyfer ymarfer ar y lefel hon.

Yn y dyfodol, bydd yn ofynnol i ddarparwyr addysg arddangos sut mae eu rhaglenni ymarfer uwch ar gyfer nyrsys a bydwagedd yn bodloni'r safonau hyfedredd a safonau rhaglenni addysg cysylltiedig. Rhaid i bob rhaglen gael ei chymeradwyo drwy brosesau sicrhau ansawdd addysg y Cyngor Nyrsio a Bydwreigiaeth yn unol â'n fframwaith sicrhau ansawdd.



Sut y datblygwyd yr egwyddorion

Datblygwyd yr egwyddorion drwy'r broses ganlynol:

- Dadansoddi polisi a chyd-destun rhyngwladol
- Alinio a mapio i fframweithiau ymarfer uwch presennol pedair gwlad y DU
- Ystyried fframweithiau perthnasol gan gyrrff proffesiynol a rheoleiddwyr systemau a gweithwyr proffesiynol iechyd a gofal cymdeithasol eraill
- Ystyried a mapio i adroddiadau iechyd a gofal cymdeithasol cyfredol sy'n tynnu ar ymchwil ac ymarfer sy'n seiliedig ar dystiolaeth
- Ymgysylltu helaeth â rhanddeiliaid gyda grwpiau lluosog o weithwyr proffesiynol sy'n gweithio ar y lefel hon o ymarfer, neu sy'n effeithio arni
- Cymorth i weithgorau arbenigol o bob un o bedair gwlad y DU
- Ymgysylltu helaeth â'r cyhoedd drwy ein grŵp cynghori cyhoeddus, fforwm llais y cyhoedd a rhwydweithiau eraill, gan gynnwys adborth penodol ar ddatblygiad y diffiniad o'r cyhoedd yn gyntaf.

Mae'r egwyddorion wedi'u nodi o dan ddau bennawd:

1. Egwyddorion sy'n berthnasol i'r **gweithiwr proffesiynol unigol** sy'n gweithio ar lefel uwch o ymarfer, a
2. Egwyddorion sy'n berthnasol i'r sefydliadau hynny sy'n **cyflogi gweithwyr proffesiynol unigol** sy'n gweithio ar lefel uwch o ymarfer (mae hyn yn cynnwys ymarferwyr hunangyflogedig).



Egwyddorion ar gyfer gweithwyr proffesiynol unigol

Mae'r egwyddorion hyn yn darparu disgwyliadau clir ar gyfer ymarfer lefel uwch ar draws ystod o rolau a lleoliadau. Gall y rolau hyn gwmpasu meysydd eang o iechyd a gofal cymdeithasol sy'n cyd-fynd â gofynion cyfreithiol, rheoleiddiol, proffesiynol ac addysgol lleol a chenedlaethol. Mae hyn yn cynnwys ond heb fod yn gyfyngedig i ddarparu gofal diogel ac effeithiol i ystod o bobl ar draws y continwwm gofal gyda dealltwriaeth ddatblygedig o benderfynyddion ehangach iechyd i ddiogelu a hyrwyddo lles, amddiffyn iechyd ac atal afiechyd.

1. Rhaid i bob nyrs a bydwraig ar ein cofrestr ymarfer yn unol â'r Cod. Yn ogystal, dylai ymarferwyr lefel uwch:

1.1 Ymarfer o fewn eu cwmpas ymarfer unigol ac yn unol â'u lefel o wybodaeth, profiad, cymwysterau, hyfforddiant a rôl gyflogaeth.

1.2 Arddangos arbenigedd, hyder, meddwl beirniadol, a gwerthuso tystiolaeth a synthesis o fewn eu cwmpas ymarfer unigol i arwain a dylanwadu ar addysg, ymchwil ac ymarfer.

1.3 Arddangos atebolrwydd a gallu proffesiynol wrth wneud penderfyniadau cymhleth sy'n seiliedig ar dystiolaeth, rheoli gwahanol raddau o risg, anrhagweladwyedd ac ansicrwydd wrth arfer barn broffesiynol. Mae hyn yn cynnwys defnyddio menter, dangos ymreolaeth sylweddol a bod yn atebol am eu gweithredoedd.

1.4 Arddangos hunanymwybyddiaeth ag arweinyddiaeth dosturiol ac ysbrydoledig o fewn timau rhyngbroffesiynol i ddylanwadu ar ymarfer ar gyfer gofal effeithiol, cyfannol, sy'n canolbwyntio ar y person.



- 1.5** Arddangos defnydd o wybodaeth arbenigol sy'n seiliedig ar dystiolaeth i ymarfer yn fyfyrion, gan nodi meysydd ar gyfer hunanwelliant a chanlyniadau gwell ar gyfer ystod amrywiol o unigolion, timau a phobl.
- 1.6** Bod yn fodel rôl o ymarfer myfyrion ac atblygol ac eirioli dros fynediad at gymorth unigol a goruchwyliaeth glinigol i sicrhau dysgu parhaus, gwelliant a datblygiad proffesiynol ar draws y pedwar colofn.
- 1.7** Bod yn fodel rôl o ymarfer proffesiynol, gan eirioli dros ddysgu rhyngbroffesiynol a chyfrannu ato a gweithio i ddarparu arweinyddiaeth a chefnogaeth a goruchwyliaeth effeithiol i ystod eang o gydweithwyr a dysgwyr.
- 1.8** Defnyddio eu gwybodaeth a'u profiad arbenigol, lefel uwch i herio eu hunain ac eraill i hyrwyddo a gwreiddio chwilfrydedd proffesiynol ac egwyddorion cydraddoldeb, tegwch, amrywiaeth a chynhwysiant yn eu maes ymarfer, gan geisio a gweithredu ar adborth a dderbynnir gan gyfoedion, cydweithwyr a'r cyhoedd.

- 1.9** Cefnogi, dylanwadu ac arwain prosiectau yn yr amgylcheddau y maent yn gweithio ynddynt i lunio diwylliant dysgu myfyrion lle mae diogelwch, ansawdd, gwelliant parhaus a chynaliadwyedd yn cael eu blaenoriaethu, gan gynnwys hyrwyddo cynghreiriaeth ac eiriolaeth i bawb, siarad a chodi pryderon lle bo angen.
- 1.10** Dangos gallu parhaus, ymarfer myfyrion ac atblygol, dysgu parhaus a datblygiad proffesiynol ar lefel uwch, sy'n berthnasol i'w cwmpas ymarfer trwy brosesau gwerthuso lleol a thrwy ofynion ailddilysu proffesiynol.
- 1.11** Defnyddio eu harbenigedd a'u profiad i leihau effeithiau amgylcheddol, gwella twf economaidd a gwreiddio dulliau cynaliadwy o gynllunio, darparu a gweithredu gwasanaethau.
- 1.12** Arwain a chyfrannu at y broses ragweithiol o nodi a datrys heriau i iechyd, diogelwch a lles unigolion a grwpiau poblogaeth, gan lunio dyluniad a darpariaeth gwasanaethau a pholisïau effeithiol sy'n hyrwyddo iechyd a lles cyfannol.



Egwyddorion ar gyfer sefydliadau sy'n cyflogis

Mae'r egwyddorion yn yr adran hon yn berthnasol i sefydliadau sy'n cyflogi ymarferwyr unigol sy'n gweithio ar lefel uwch, gan gynnwys sefydliadau addysgol a'r rhai sy'n rheoli amgylcheddau dysgu a gweithio ymarferwyr uwch unigol. Dylai ymarferwyr unigol sy'n hunangyflogedig hefyd sicrhau eu bod yn ymarfer mewn amgylchedd sy'n galluogi'r disgwyliadau hyn i gael eu bodloni.

Maent hefyd yn nodi ein disgwyliadau ar gyfer y llywodraethu effeithiol sydd ei angen i sicrhau bod gofal a gwasanaethau'n cael eu darparu'n ddiogel gan ymarferwyr uwch sydd â chymwysterau addas, sy'n gymwys, medrus a phrofiadol sy'n derbyn cymorth, goruchwyliaeth, hyfforddiant a datblygiad proffesiynol priodol.

Mae ymarferwyr uwch yn aml yn gweithio ar draws ffiniau traddodiadol, arbenigeddau, rolau swyddi a lleoliadau mewn ffyrdd arloesol. Felly, gall yr egwyddorion canlynol hefyd fod yn berthnasol i sefydliadau sy'n cael eu heffeithio gan neu a all ddylanwadu ar ddarparu ymarfer lefel uwch, ymchwil, polisi, strategaeth, arweinyddiaeth neu addysg.

2. Er mwyn darparu amgylchedd lle gall ymarfer uwch ffynnu, dylai bod:

2.1 Prosesau llywodraethu cadarn ar gyfer ymarfer lefel uwch yn unol â gofynion cyfreithiol, rheoleiddiol, proffesiynol ac addysgol lleol a chenedlaethol, gyda llinellau atebolrwydd a chyfathrebu clir, adnoddau a phrosesau priodol sy'n hwyluso ac yn annog perfformiad uchel ac yn optimeiddio ymreolaeth, gan arwain at ganlyniadau sy'n gwella'n gyson.

2.2 Diwylliant sy'n cefnogi dysgu a rennir a safon uchel o waith ar gyfer ymarferwyr uwch o fewn ac ar draws timau rhyngbroffesiynol sy'n ddiogel ac yn effeithiol i bawb.



- 2.3** Cyfleoedd i ymarferwyr unigol ddysgu a gweithio ar lefel uwch o fewn eu cwmpas ymarfer, rôl swydd a lleoliad, gan ymarfer gyda mwy o ymreolaeth ar draws pedwar colofn ymarfer uwch gyda chymorth gan unigolion cymwys, hyfedrus a medrus priodol.
- 2.4** Datblygu ymarferwyr uwch newydd a phresennol i ddarparu arweinyddiaeth a rheolaeth effeithiol sy'n sicrhau gofal cydlynol ar draws proffesiynau a thimau i safon uchel o ymarfer proffesiynol.
- 2.5** Diwylliant agored a gonest ar gyfer ymarferwyr uwch gyda chyfleoedd i gael adborth gan weithwyr proffesiynol eraill ar bob lefel ac aelodau'r cyhoedd sydd wedyn yn annog ymarfer myfyriol ac atblygol sy'n seiliedig ar dystiolaeth ac yn cefnogi datblygiad proffesiynol ar draws y pedwar colofn.
- 2.6** Amgylchedd myfyriol sy'n hwyluso mynediad at gymorth a/neu oruchwyliaeth glinigol unigol ar gyfer ymarferwyr uwch ar draws y pedwar colofn drwy gydol eu gyrfa.

- 2.7** Amgylchedd sy'n galluogi ac yn cynnal dysgu a rennir ar gyfer ymarferwyr uwch ynghyd â gweithwyr proffesiynol eraill, i wneud y gorau o waith tîm effeithiol, defnydd o adnoddau a chanlyniadau gwell, gan arddangos effaith a gwerth.
- 2.8** Cyfle cyfartal i ymarferwyr unigol gael mynediad at addysg ymarfer uwch, cymwysterau, dysgu proffesiynol parhaus a chyfleoedd i ymarfer ar lefel uwch er mwyn cynnal gallu. Dylid annog chwilfrydedd proffesiynol a gwreiddio egwyddorion cydraddoldeb, tegwch, amrywiaeth a chynhwysiant ar bob lefel.

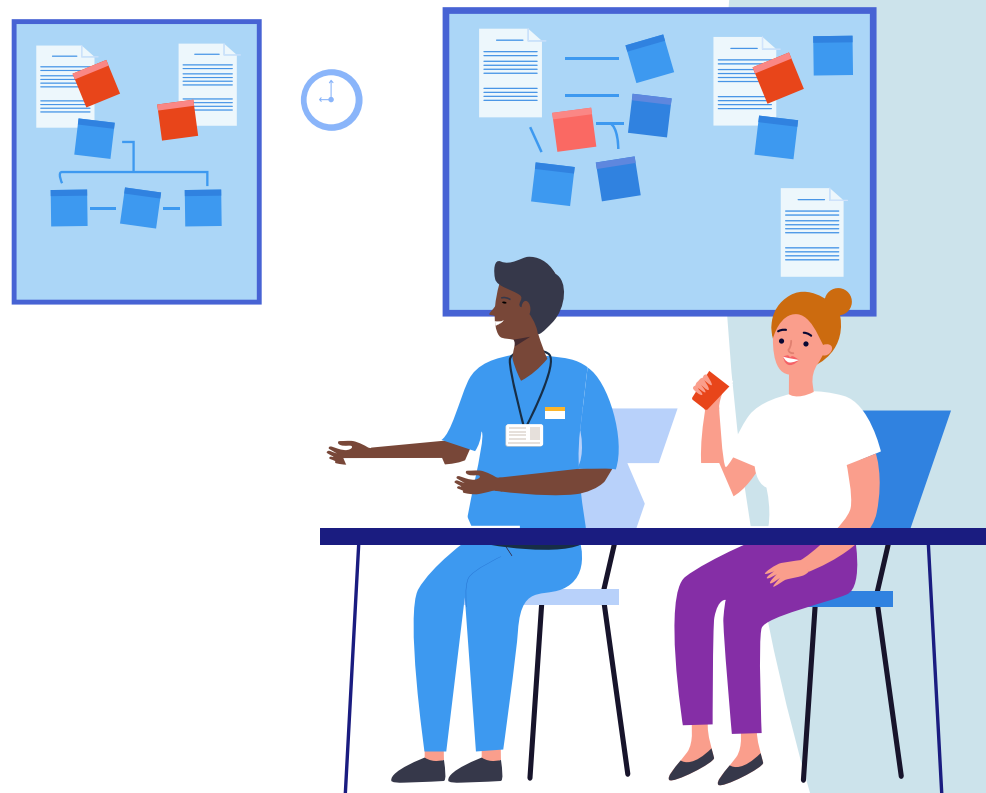


2.9 Diwylliant agored lle mae unigolion yn cael eu hannog i geisio a derbyn adborth yn weithredol, gan fyfyrio ar eu profiadau, eu gweithredoedd a'u penderfyniadau; lle mae diogelwch, ansawdd a gwelliant parhaus yn cael eu gwerthfawrogi a'u blaenoriaethu; a lle mae ymarferwyr uwch yn teimlo'n ddiogel i weithredu fel eiriolwyr, codi llais a chodi pryderon.

2.10 Amgylchedd lle mae dysgu rhyngbroffesiynol yn cael ei flaenoriaethu a'i werthfawrogi a chyda phrosesau llywodraethu lleol cadarn i gefnogi, cyflawni a chynnal cymhwysedd, gallu a datblygiad proffesiynol, yn unol â gofynion aiddilysu.

2.11 Systemau, prosesau ac adnoddau ar gyfer nyrsys a bydwagedd lefel uwch i arwain a chefnogi'r broses o ddarparu arferion cynaliadwy a lleihau effeithiau amgylcheddol mewn iechyd a gofal cymdeithasol mewn cydweithrediad ag eraill.

2.12 Cyfleoedd a chymorth i nyrsys a bydwagedd sy'n gweithio ar lefel uwch i arwain newid effeithiol lle mae heriau iechyd a gofal cymdeithasol wedi'u nodi, gan drawsnewid gwasanaethau heddiw ac yn y dyfodol.



Geirfa

Amgylcheddau dysgu anghlinigol:

amgylcheddau dysgu anghlinigol yw amgylcheddau lle mae dysgu'n digwydd nad ydynt yn lleoliadau lle mae gofal clinigol yn cael ei ddarparu. Byddai hyn yn cynnwys amgylcheddau addysgol fel theatrau darlithio ac ystafelloedd dosbarth prifysgol. Gall y term hefyd gynnwys lleoliadau lle mae profiadau dysgu'n digwydd ond lle nad yw gofal clinigol yn cael ei ddarparu, fel mewn ymchwil, datblygu polisi a rolau arweinyddiaeth stratego.

Amgylcheddau dysgu clinigol: amgylcheddau dysgu lle mae dysgu mewn lleoliadau ymarfer yn digwydd yw amgylcheddau dysgu clinigol sydd hefyd yn lleoliadau lle mae gofal clinigol yn cael ei ddarparu, fel ysbytai, meddygfeydd teulu, clinigau a chartrefi nyrsio.

Egwyddorion cydraddoldeb, tegwch, amrywiaeth a chynhwysiant: mae'r term hwn yn disgrifio polisiâu a mentrau sy'n cefnogi ac yn hyrwyddo tegwch, a chynrychiolaeth a chyfranogiad gwahanol grwpiau o unigolion waeth beth fo'u hoedran, hil, crefydd a chred, ethnigrwydd, rhywedd, ailbennu rhywedd, cyfeiriadedd rhywiol, beichiogrwydd a mamolaeth, priodas a phartneriaeth sifil neu anabled. Bydd hefyd yn cwmpasu nodweddion eraill nad ydynt wedi'u gwarchod megis lleoliad daearyddol neu statws economaidd-gymdeithasol.

Gofal sy'n canolbwyntio ar y person: dull o ddarparu gofal lle mae'r person wrth wraidd y prosesau gwneud penderfyniadau a chynllun eu hanghenion gofal, eu gofal nyrsio a'u cynllun rheoli.

Goruchwyliaeth glinigol: mae goruchwyliaeth glinigol yn broses ffurfiol o gymorth broffesiynol, myfyrion a dysgu sy'n cyfrannu at ddatblygiad proffesiynol unigol gweithwyr gofal iechyd a chymdeithasol.


Pennod gofal cyflawn: mae pennod gofal yn cynnwys yr holl wasanaethau a ddarperir i berson i drin cyflwr neu weithdrefn glinigol. Mae'r gwasanaethau sydd wedi'u cynnwys mewn pennod gofal yn digwydd o fewn cyfnod penodol o amser a chan ystod o sefydliadau sy'n ffurfio system integredig. Pennod gofal cyflawn yw holl gamau nodi, asesu, trin a rheoli cyflwr o ddechrau i ddiwedd y broses.

Pobl: unigolion neu grwpiau sy'n derbyn gwasanaethau gan nyrsys a bydwagedd sy'n ymarfer ar lefel uwch, pobl iach a sâl, rhieni, plant, teuluoedd, gofalwyr a chynrychiolwyr, gan gynnwys addysgwyr, myfyrwyr ac eraill o fewn a thu allan i'r amgylchedd dysgu.

Sefydliadau: yng nghyd-destun yr egwyddorion hyn, mae hyn yn cyfeirio at unrhyw sefydliad sy'n ymwneud â chyflogi a/neu ddefnyddio'r gweithlu ymarfer uwch ac ymgynghorol. Mae hyn yn cynnwys, er enghraifft, sefydliadau mewn gofal aciwt, gofal sylfaenol, gofal cymunedol, gofal cymdeithasol ac iechyd meddwl, yn ogystal â sectorau preifat, gwirfoddol ac annibynnol ac ymarferwyr sy'n gweithio ar lefel ymarfer uwch trwy gontractau locwm sy'n darparu gwasanaethau'r GIG. Mae hefyd yn cynnwys sefydliadau addysgol a sefydliadau sy'n ymwneud ag addysg a hyfforddiant a datblygiad parhaus unigolion sy'n gweithio mewn rolau ymarfer uwch.

Timau rhyngbroffesiynol: timau sy'n cynnwys gweithwyr proffesiynol o ddau broffesiwn gwahanol neu fwy. Yng nghyd-destun gofal iechyd a chymdeithasol byddai hyn yn golygu tîm sy'n cynnwys unigolion o ddau broffesiwn iechyd a gofal cymdeithasol gwahanol neu fwy sy'n datblygu ac sydd â dealltwriaeth gyffredin o rolau a chyfrifoldebau ei gilydd i gyflawni canlyniadau gwell i bobl. Mae timau rhyngbroffesiynol yn bodoli yng nghyd-destun gweithio a dysgu.

Ymarfer myfyriol ac atblygol: mae ymarfer myfyriol yn weithred ôl-weithredol o edrych yn ôl ar rywbeth, tra bod ymarfer atblygol yn broses barhaus sy'n dod â myfyrdod i'r foment bresennol (gellid portreadu hyn fel 'myfyrdod ar weithredu' a 'myfyrdod mewn gweithredu').



Y Cyngor Nyrsio a Bydwreigiaeth (NMC) yw'r rheoleiddiwr annibynnol ar gyfer nyrsys a bydwragedd yn y DU, a chymdeithion nyrsio yn Lloegr.

nmc
Cyngor
Nyrsio a
Bydwreigiaeth

23 Portland Place,
London W1B 1PZ
+44 20 7637 7181
www.nmc.org.uk

 @nmcnews

 @nmcuk

 @nmcnews

 The Nursing and Midwifery Council

Y rheoleiddiwr nyrsio a bydwreigiaeth ar gyfer Cymru, Lloegr, yr Alban a Gogledd Iwerddon Elusen gofrestredig yng Nghymru a Lloegr (1091434) ac yn yr Alban (SC038362)