
Egwyddorion i gefnogi gwrth-hiliaeth mewn addysg ac ymarfer bydwreigiaeth a nyrsio

Mai 2026



Cynnwys

- 3 Cyflwyniad
- 6 Cyd-destun
- 10 Sut y gwnaethom ddatblygu'r egwyddorion
- 11 Egwyddorion
- 16 Disgwyliadau
- 24 Sut i fabwysiadu'r egwyddorion hyn
- 25 Mesur effaith
- 26 Geirfa
- 28 Adnoddau pellach
- 31 Offer i lywio dysgu



Cyflwyniad

Diben y ddogfen hon

Yr egwyddorion hyn yw ein cyfraniad at fynd i'r afael ar frys â'r anghydraddoldebau iechyd y mae pobl sydd wedi'u lleiafrifo'n hiliol yn eu dioddef. Cafodd datblygiad yr egwyddorion ei ysgogi gan argyfwng iechyd mamau Duon sy'n arwain at y ffaith bod menywod Duon, Asiaidd a lleiafrifoedd ethnig a'u plant yn fwy tebygol o farw, neu ddioddef niwed yn ystod beichiogrwydd, genedigaeth neu ar ôl genedigaeth. Mae'r ddogfen hefyd yn mynd i'r afael â'r rhagfarn a'r gwahaniaethu y mae staff sydd wedi'u lleiafrifo'n hiliol yn eu hwynebu mewn nyrsio a bydwreigiaeth.

Rydym yn cydnabod y gall gofal hiliol ac anghyfartal ddigwydd ar draws y sectorau bydwreigiaeth a nyrsio ac mae'r ddogfen hon yn nodi rhai o'r ffyrdd y gall addysgwyr, sefydliadau, cofrestreion¹ a chyflogwyr fynd i'r afael â'r pryderon cynyddol ynghylch anghydraddoldebau mewn gofal, a hiliaeth ar draws ymarfer iechyd a gofal cymdeithasol, addysg a rheoleiddio.

Rydym yn cydnabod bod hiliaeth wedi'i hymgorffori mewn strwythurau, polisiau, prosesau, pŵer a diwylliant, nid yn unig mewn ymddygiad unigol a bod gwrth-hilioldeb yn hanfodol i ddiogelwch cleifion a diogelu'r cyhoedd.

¹Trwy gydol y ddogfen hon rydym wedi defnyddio'r gair 'cofrestrai' i gyfeirio ar y cyd at nyrsys cofrestredig, bydwragedd, ac, yn Lloegr yn unig, cymdeithion nyrsio sydd ar gofrestr y Cyngor Nyrsio a Bydwreigiaeth.

Bwriad yr egwyddorion hyn yw cryfhau gwrth-hilioldeb, ymwybyddiaeth o ragfarn, diogelwch diwylliannol, chwilfrydedd a pharch a gofal teg mewn addysg ac ymarfer bydwreigiaeth a nyrsio cyn cyflwyno ein Cod wedi'i ddiweddarau yn 2027.

Bydd y Cod wedi'i ddiweddarau yn mynd i'r afael â'r materion hyn yn benodol mewn perthynas ag atebolrwydd proffesiynol, gan osod disgwyliadau ar bob bydwraig, nyrs, ac yn Lloegr yn unig, cymdeithion nyrsio, i gydnabod, herio a tharfu ar achosion o hiliaeth, rhagfarn ac ymddygiadau a allai effeithio'n andwyol ar ddiogelwch cleifion a diogelu'r cyhoedd drwy gydol eu gyrfaedd.



Mae'r ddogfen hon yn nodi egwyddorion a gynlluniwyd i:

- **Cryfhau diogelwch diwylliannol, chwilfrydedd a pharch mewn ymarfer ac addysg**
- **Hyrwyddo ymarfer ystyrlon, cynaliadwy, gwrth-hiliol ac ymwybodol o ragfarn yn benodol.**

Ein gweledigaeth ar y cyd yw sector iechyd a gofal cymdeithasol lle:

- Mae pob aelod o'r cyhoedd yn derbyn gofal teg, diogel yn ddiwylliannol, gwrth-hiliol a diduedd
- Mae myfyrwyr a chofrestreion yn dysgu ac yn gweithio mewn amgylcheddau diogel yn seicolegol lle mae ymddygiadau gwahaniaethol a rhagfarnau yn cael eu nodi, eu herio, a'u gwrthod
- Mae lleoliadau addysg ac ymarfer yn arddangos gwerthoedd ac ymddygiadau gwrth-hiliol a diduedd
- Mae mecanweithiau atebolrwydd yn gyrru newid diwylliant cynaliadwy ar draws proffesiynau bydwreigiaeth a nyrsio
- Mae cofrestreion yn parhau i fod yn chwilfrydig yn ddiwylliannol ac yn cydnabod ac yn gweithredu ar ddiffodd rhagfarnau newydd sy'n deillio o ddigwyddiadau'r byd
- Mae profiad bywyd o grwpiau sydd wedi'u lleiafrifo'n hiliol a grwpiau sydd wedi'u tangynrychioli yn llunio polisi, gwelliant parhaus, a datblygu rhaglenni. Mae wedi'i wreiddio mewn sectorau, prosesau, sicrhau ansawdd, a mesurau rheoli i wella'r profiad i bawb
- Cydnabyddir effaith gwahaniaethu croestoriadol a niwed rhyng-genedliadol, ynghyd â'i effaith o leihau ymddiriedaeth mewn gweithwyr gofal iechyd proffesiynol.

Bwriad yr egwyddorion yw ysgogi newid go iawn, nid cydymffurfiaeth symbolaidd. Bydd eu llwyddiant yn cael ei farnu yn ôl a yw'r camau a gymerir yn gwella diogelwch, perthyn, tegwch, cydraddoldeb, atebolrwydd ac ymddiriedaeth i ddefnyddwyr gwasanaeth, myfyrwyr a'r gweithlu bydwreigiaeth a nyrsio.



Ar gyfer pwy mae'r ddogfen hon

Mae'r ddogfen hon ar gyfer:

- **Aelodau'r cyhoedd** sy'n derbyn gofal ac iechyd gan fydwagedd, nyrsys, ac, yn Lloegr yn unig, cymdeithion nyrsio
- **Cofrestreion** sy'n fydwraig, nyrs ac, yn Lloegr yn unig, cymdeithion nyrsio proffesiynol ar Gofrestr y Cyngor Nyrsio a Bydwreigiaeth (NMC)
- **Myfyrwyr** sy'n astudio bydwreigiaeth a nyrsio ar raglen a gymeradwywyd gan NMC yn y DU
- **Darparwyr dysgu ymarfer** mewn gofal iechyd a chymdeithasol sy'n cyflogi bydwagedd, nyrsys, ac, yn Lloegr yn unig, cymdeithion nyrsio, ac sy'n gweithio mewn partneriaeth â sefydliadau addysg i ddarparu lleoliadau dysgu ymarfer i fyfyrwyr
- **Sefydliadau addysg cymeradwy (AEIs)** sy'n addysgu, cefnogi ac asesu bydwagedd, nyrsys, ac, yn Lloegr yn unig, cymdeithion nyrsio ar raglenni addysg cyn ac ôl-gofrestru a gymeradwywyd gan NMC.



Cyd-destun

Mae anghydraddoldebau a diffyg cydraddoldeb parhaus mewn profiadau a chanlyniadau yn parhau i effeithio ar ddefnyddwyr gwasanaethau, myfyrwyr a chofrestreion sydd wedi'u lleiafrifo'n hiliol, gan yrru'r angen brys i alluogi a chryfhau arfer gwrth-hiliol, ymwybyddiaeth o ragfarn, diogelwch diwylliannol, chwilfrydedd a pharch ar draws addysg ac ymarfer ar gyfer pob gweithiwr gofal iechyd proffesiynol.

Canlyniadau iechyd ar gyfer pobl sy'n derbyn gofal

Mae tystiolaeth o ymchwil yn y DU, gan gynnwys Arsyllfa Hil ac Iechyd y GIG, y Sefydliad Cydraddoldeb Hiliol, Cronfa'r Brenin a Safon Cydraddoldeb Hiliol y Gweithlu, yn dangos bod hiliaeth, rhagfarn anymwybodol, a diffyg diogelwch diwylliannol yn cael effeithiau uniongyrchol a mesuradwy ar ganlyniadau iechyd a gofal.

Gwyddom fod menywod Du, Asiaidd a lleiafrifoedd ethnig a'u plant yn fwy tebygol o farw neu ddioddef niwed yn ystod beichiogrwydd, genedigaeth neu ar ôl genedigaeth. Mae defnyddwyr gwasanaethau sydd wedi'u lleiafrifo'n hiliol yn profi mynediad gwaeth at wasanaethau, oedi wrth wneud diagnosis a thriniaeth, a rhyngweithiadau o ansawdd is, gan gynnwys peidio â chael eu gwrandio arnynt neu gael pryderon wedi'u diystyru.

Un enghraifft o stereoteip hiliol niweidiol iawn, a leisir yn agored yn aml mewn gwasanaethau mamolaeth, yw nad yw menywod Du yn 'teimlo poen' neu fod ganddynt 'drothwy poen uwch.' Mae hyn yn dangos sut y gall rhagfarn bob dydd achosi niwed clinigol y gellir ei osgoi, canlyniadau gwaeth a pharhau ag anghydraddoldebau hiliol.

Mae tystiolaeth hefyd yn dangos y gall gwahaniaethu crefyddol, fel o fewn cymunedau Iddewig a Mwslimaidd, effeithio'n negyddol ar lesiant, ymddiriedaeth a mynediad at wasanaethau gofal iechyd. Gall anghydraddoldebau mewn canlyniadau a phrofiadau iechyd godi mewn perthynas â ffydd, diwylliant a hunaniaeth.

Mae'r canlyniadau hyn yn gorwedd o fewn patrwm ehangach o anghydraddoldeb strwythurol, lle mae hiliaeth yn croestorri ag amddifadedd i gyfuno risg ar draws hynt bywyd unigolion. Mae'r dystiolaeth yn dangos graddiant cymdeithasol clir mewn iechyd, gyda'r rhai yn y cymunedau mwyaf difreintiedig yn profi disgwyliad oes sylweddol fyrrach a llai o flynyddoedd mewn iechyd da, ochr yn ochr â chynnydd mewn amlafiachedd a marwolaethau cynamserol.



Mae grwpiau sydd wedi'u lleiafrifo'n hiliol yn cael eu heffeithio'n anghymesur gan y cyflyrau hyn a chan benderfynyddion ehangach iechyd, gan gynnwys tai, cyflogaeth, a mynediad at ofal.

Gyda'i gilydd, mae'r dystiolaeth o Arsyllfa Hil ac Iechyd y GIG, y Sefydliad Cydraddoldeb Hil, Adolygiadau Marmot, Safonau Cydraddoldeb Hil Gweithlu'r GIG, Cronfa'r Brenin ac MBRRACE-UK yn dangos nad yw hiliaeth, rhagfarn ac amgylcheddau iechyd a gofal sy'n anniogel yn ddiwylliannol yn faterion profiad yn unig, ond eu bod yn gysylltiedig â mwy o farwolaethau, baich clefydau mwy, diogelwch gwaeth ymhlith cleifion, ac anghydraddoldebau parhaus mewn canlyniadau iechyd, gan gynrychioli effaith sylweddol ond osgoiadwy ar unigolion.

Mae'r effeithiau allweddol ar ganlyniadau iechyd yn cynnwys:

1. Marwolaethau mamau a babanod:

Mae anghydraddoldebau'n parhau i fod yn sylweddol, yn anghyfiawn ac yn annheg. Yn ôl MBRRACE-UK, mae menywod Duon 2.3 gwaith yn fwy tebygol o farw o achosion sy'n gysylltiedig â beichiogrwydd yn ystod genedigaeth neu o fewn chwe mis ar ôl genedigaeth na menywod Gwyn, ac mae menywod Asiaidd 1.3 gwaith yn fwy tebygol. Mae'r ffigurau hefyd yn dangos bod babanod Duon fwy na dwywaith yn fwy tebygol o gael eu geni'n farw na babanod Gwyn, ac mae babanod Asiaidd tuag un a hanner gwaith yn fwy tebygol. Mae cyfraddau marwolaethau newyddenedigol hefyd yn uwch: mae babanod Asiaidd a Duon tuag un a hanner gwaith yn fwy tebygol o farw ar ôl y geni (yn y cyfnod newyddenedigol) na babanod Gwyn.

2. Lechyd meddwl a gofid seicolegol:

Mae dod i gysylltiad dro ar ôl tro â gwahaniaethu hiliol yn gysylltiedig yn sylweddol â lefelau uchel o ofid seicolegol, cyfraddau uwch o afiechyd meddwl, canlyniadau adferiad gwaeth ac, yn aml, diffyg ymddiriedaeth ddofn mewn gwasanaethau iechyd meddwl.

3. Clefydau cronig:

Mae anghydraddoldebau iechyd ethnig yn gysylltiedig â dechrau cyflyrau hirdymor fel gorbwysedd, diabetes a chlefyd cardiofasgwlaidd yn gynharach a difrifoldeb cynyddol. Erbyn eu 40au a'u 50au, mae llawer o bobl Dduon ac Asiaidd yn arddangos cyflyrau iechyd sy'n nodweddiadol o'u cymheiriaid Gwyn llawer hyn. Mae hyn ochr yn ochr â thystiolaeth o dan-driniaeth, oedi cyn ceisio gofal oherwydd ofn gwahaniaethu, a llai o ymddiriedaeth mewn gwasanaethau.

4. Anghydraddoldebau mewn gofal a disgwyliad oes:

Mae pobl o grwpiau sydd wedi'u lleiafrifo'n hiliol yn aml yn adrodd am brofiadau gwaeth mewn meddygfeydd teulu, boddhad is gyda gwasanaethau, ac yn llai tebygol o dderbyn gofal ataliol. Yn ogystal, mae unigolion ag anabledau dysgu o gefndiroedd lleiafrifol hiliol yn wynebu risg uwch o 190% o farwolaeth gynamserol o'i gymharu â'u cymheiriaid Gwyn.

5. Gall ffactorau croestoriadol waethygu canlyniadau gofal anghyfartal:

Gall penderfynyddion cymdeithasol, fel amddifadedd, bod yn destun cam-drin domestig neu fod yn LGBTQ+, hefyd fod yn ffactorau sy'n arwain at ganlyniadau iechyd gwaeth.

Y gweithlu

Mae'r egwyddorion hyn yn berthnasol ar draws pob sector lle mae cofrestreion yn gweithio, gan gynnwys darparwyr annibynnol a phreifat, gofal cymdeithasol, a'r gweithlu asiantaeth. Mae'r disgwyliadau, yr atebolrwydd a'r cymorth yn gyson i bob cofrestrai waeth beth fo'r lleoliad.

O fewn y gweithlu iechyd a gofal cymdeithasol yn y DU, mae dystiolaeth yn awgrymu bod hiliaeth, rhagfarn anymwybodol, a diffyg diogelwch diwylliannol yn cael effeithiau sylweddol a mesuradwy ar brofiad, lles, dilyniant a chadw staff ar draws iechyd a gofal cymdeithasol.

Mae data o [adroddiad Cronfa'r Brenin](#) (2026) a Safon Cydraddoldeb Hiliol Gweithlu'r GIG yn dangos yn gyson bod staff o gefndiroedd lleiafrifol hiliol yn profi lefelau sylweddol uwch o wahaniaethu, bwlio ac anghydraddoldeb, gan gydweithwyr a defnyddwyr gwasanaeth.

Mae'r profiadau hyn yn cael effeithiau clir ar ddiwylliant staff a sefydliadol, gan gynnwys diogelwch seicolegol gwaeth, lles is, a lefelau is o ymgysylltiad staff, mewn diwylliant lle mae hiliaeth wedi'i disgrifio fel rhywbeth sydd wedi'i "wreiddio'n ddwfn a'i normaleiddio." Ar y cyfan, mae'r dystiolaeth yn dangos anghydraddoldebau parhaus mewn recriwtio, dilyniant, a phrofiadau o wahaniaethu ar gyfer staff sydd wedi'u lleiafrifo'n hiliol, y deallir yn eang eu bod yn adlewyrchu effaith hiliaeth strwythurol a rhagfarn ymhlyg o fewn sefydliadau.

Mae'r dystiolaeth yn mynd ymhellach i awgrymu bod hyn yn arwain at ganlyniadau gyrfa anghyfartal, niwed seicolegol, llai o gadw staff, a llai o effeithiolrwydd sefydliadol, gyda risgiau canlyniadol i ofal a diogelwch cleifion.

Yn ogystal, bydd llawer o gofrestreion Du, Asiaidd a lleiafrifoedd ethnig wedi dioddef y sarhad bod cleifion neu ddefnyddwyr gwasanaeth yn gwrthod derbyn gofal ganddynt.



Fe wnaeth ein hadroddiad mewnwelediad blynyddol diweddaraf, a gyhoeddwyd ym mis Chwefror 2026, ganolbwyntio ar y gweithwyr proffesiynol ar ein Cofrestr, gan gasglu gwybodaeth gan 37,961 o gofrestreion. Dywedodd 40% o'r ymatebwyr eu bod wedi profi gwahaniaethu, yn amlaf ar sail ethnigrwydd neu oedran. Mae hyn yn arbennig o bryderus o ystyried bod Cofrestr y Cyngor Nyrso a Bydwreigiaeth yn fwy amrywiol yn ethnig nag erioed - traean o'r gweithlu cyfan sef 33.2%. Mae'r canfyddiadau hyn yn ein hatgoffa'n glir o'r angen brys i fynd i'r afael ag ymddygiadau annerbyniol sy'n gyrru pobl allan o'r proffesiynau bydwreigiaeth a nyrsio. Mae ymchwil yn awgrymu bod hiliaeth strwythurol wedi'i hymgorffori'n ddwfn o hyd, a bod cyflymder y newid wrth leihau anghydraddoldebau iechyd yn parhau'n araf.

Mae'r ymddygiadau hyn, mewn unrhyw leoliad, yn gwrth-ddweud yn uniongyrchol y safonau a osodwyd gan y Cyngor Nyrso a Bydwreigiaeth.

Er bod AEIs yn ceisio dad-wladychu cwricwla a gwella ymatebolrwydd diwylliannol fwyfwy, mae cynnydd yn parhau i fod yn amrywiol, wedi'i amlygu gan arweinyddiaeth anghyson, blaenoriaethau cystadleuol a gweithredu anwastad.



Sut y gwnaethom ddatblygu'r egwyddorion

Mae egwyddorion gwrth-hiliol yr NMC wedi'u datblygu drwy'r broses ganlynol:

- Cymorth gan grwpiau cyfeirio arbenigol a darllenwyr beirniadol gydag aelodau o bedair gwlad y DU
- Ystyriaeth o dystiolaeth y Cyngor Nyrsio a Bydwreigiaeth, adroddiadau iechyd a gofal cymdeithasol cyfredol a defnyddio ymchwil ac arfer sy'n seiliedig ar dystiolaeth ynghylch diogelwch diwylliannol a phwysigrwydd gofal gwrth-hiliol wrth wella canlyniadau iechyd ar gyfer grwpiau sydd wedi'u lleiafrifo'n hiliol
- Ymgysylltu gan randdeiliaid â gweithwyr proffesiynol a defnyddwyr gwasanaeth sy'n gweithio mewn, yn dylanwadu ar ac yn cefnogi arfer gwrth-hiliol, ymwybyddiaeth o ragfarn, a diogelwch diwylliannol, chwilfrydedd a pharch.



Egwyddorio

Mae'r egwyddorion yn cydnabod bod hiliaeth wedi'i hymgorffori mewn strwythurau, polisiau, prosesau, pŵer a diwylliant, nid yn unig mewn ymddygiad unigol. Felly, dylai gwrth-hilioldeb effeithiol fynd i'r afael ag ymddygiad proffesiynol, dyluniad sefydliadol, penderfyniadau arweinwyr a dylanwad rheoleiddiol.

Mae hyn yn cynnwys cydnabod a mynd i'r afael â phob math o hiliaeth a gwahaniaethu, gan gynnwys casineb gwrth-Iddewig a chasineb gwrth-Fwslimaidd, a mathau eraill o ragfarn yn seiliedig ar hunaniaeth, diwylliant, ethnigrwydd a ffydd, fel y maent yn amlygu o fewn systemau gofal iechyd.

Er bod yr egwyddorion hyn yn mynd i'r afael â hiliaeth yn benodol, mae'r dystiolaeth yn glir bod mynd i'r afael ag anghyfiawnder hiliol yn gwella diogelwch, tegwch a chynhwysiant i bob grŵp sydd wedi'i ymyleiddio, gan gydnabod croestoriadoldeb a chyd-destun lleol.



1. Diwylliant, tegwch a chynhwysiant

- Dylai unigolion a sefydliadau gydnabod bod gwrth-hilioldeb yn hanfodol i ddiogelwch cleifion a diogelu'r cyhoedd ac fel gofyniad cyfreithiol. Rhaid i ymarfer bydwreigiaeth a nyrsio fynd i'r afael yn weithredol â hiliaeth, casineb crefyddol, a mathau eraill o wahaniaethu, ochr yn ochr ag anghydraddoldebau hiliol, fel elfennau craidd gofal diogel, effeithiol a thosturiol
- Mae hyn yn galw am ymgorffori ymarfer gwrth-hiliol, ymwybyddiaeth o ragfarn, diogelwch diwylliannol, chwilfrydedd a pharch a chael chwilfrydedd proffesiynol a thegwch fel disgwyliadau craidd ar draws addysg, dysgu ymarfer, asesu, a datblygiad proffesiynol parhaus (DPP)
- Mae gostyngedd rwydd diwylliannol, parch, ac ymatebolrwydd yn elfennau hanfodol o ymddygiad proffesiynol, ac yn cynnwys ymarfer hunanfyfyriol, gwerthfawrogi profiad bywyd, a chydabod a mynd i'r afael â rhagfarn ymwybodol ac ymhlyg
- Dylid cymryd camau gweithredu ar lefel unigol, sefydliadol a sector. Mae gan bawb gyfrifoldeb i godi pryderon yn unol â'n canllawiau Codi Pryderon², i herio ymddygiad ac arfer hiliol, a thorri rhagfarn lle gwelir y rhain, er mwyn sicrhau nad yw'r gofal a ddarperir yn gwreiddio anghydraddoldebau strwythurol ymhellach. Mae hyn hefyd yn cynnwys unigolion yn monitro eu rhagfarnau eu hunain yn ymwybodol
- Dylai unigolion a sefydliadau sicrhau bod gofal, addysg a goruchwyliaeth yn ddiogel yn ddiwylliannol, fel y'u diffinnir gan y rhai sy'n eu derbyn. Mae hyn yn cynnwys atal niwed, cywilydd, allgáu ac anghydraddoldebau sy'n seiliedig ar bŵer yn weithredol
- Rhaid i gofrestreion gynnal gwerthoedd gwrth-hiliol bob amser, gan gydnabod y gall ymddygiad y tu allan i leoliadau proffesiynol, gan gynnwys ar gyfryngau cymdeithasol ac mewn gweithgarwch cyhoeddus neu wleidyddol effeithio ar ymddiriedaeth y cyhoedd yn y proffesiwn. Ni ddylent ymgysylltu ag ymddygiad hiliol na gwahaniaethol na'i gymeradwyo mewn unrhyw gyd-destun
- Dylai darparwyr ac AEIs fynd i'r afael ag **anghydraddoldebau strwythurol**, cael gwared ar rwystrau i ofal teg, a sicrhau bod cwricwla yn adlewyrchu safbwyntiau amrywiol i baratoi dysgwyr i fynd i'r afael ag anghydraddoldebau iechyd ac anghyfiawnder strwythurol.

²[Codi pryderon 2023: Canllawiau i nyrsys, bydwreidd a chymdeithion nyrsio - Y Cyngor Nyrsio a Bydwreigiaethl](#)

2. Datblygiadau dysgu, addysg ac amrywiaeth y gweithlu

- Dylai datblygu'r gweithlu flaenoriaethu diogelwch, lles, cynhwysiant a pherthyn cleifion, gan sicrhau bod amgylcheddau dysgu yn modelu ymarfer sy'n ddiogel yn ddiwylliannol, yn chwilfrydig, ac yn barchus, yn wrth-hiliol, ac yn ymwybodol o ragfarn, ac yn ymateb yn benodol i heriau croestoriadol
- Dylai addysgwyr, goruchwylwyr ymarfer ac aseswyr fod â'r offer i ddarparu addysgu cynhwysol, yn seiliedig ar dystiolaeth, sicrhau prosesau asesu teg a diduedd, a chefnogi a gwreiddio ymarfer myfyriol ac atblygol, gan gynnwys y gallu i gydnabod ac ymateb i ragfarn groestoriadol, bylchau dyfarnu a chyflawniad gwahaniaethol. Mae hyn yn cynnwys mesur, cyhoeddi a gweithredu ar fylchau dyfarnu a chyflawni
- Dylai AEIs ddatblygu ymyriadau rhagweithiol i amharu ar a herio gwahaniaethu a rhagfarn hiliol, er enghraifft trwy ddefnyddio adnoddau dysgu sy'n seiliedig ar dystiolaeth
- Un enghraifft o sut y gall AEIs amharu ar ragfarn fyddai rhannu'r ffilm [22+1](#) gyda bydwagedd sy'n fyfyrwyr. Mae 22+1 yn ffilm fer sy'n amlinellu taith menyw yn dilyn gamesgoriad hwyr. Mae'n archwilio stori cwpl rhyng-hiliol yn llywio galar colli beichiogrwydd, wrth wynebu'r haen sylfaenol o hiliaeth yn y sector iechyd a gofal

- Dylai AEIs hefyd sicrhau addysg ynghylch braint a chroestoriadoldeb er mwyn ymgorffori dealltwriaeth o egwyddorion gwrth-hiliol a chydaddoldeb yn ehangach
- Dylai sefydliadau feithrin ac ymgorffori diogelwch seicolegol, gan alluogi adborth ystyrion, hyrwyddo cynghreiriaeth ac eiriolaeth i bawb, prosesau diogel ar gyfer siarad i fyny a chodi pryderon. Dylai hyn gynnwys cymorth i'r rhai sy'n codi pryderon, gan alluogi diwylliannau tîm cefnogol sy'n gwerthfawrogi amrywiaeth ac yn hyrwyddo diogelwch cleifion.



3. Ymarfer sy'n canolbwyntio ar y gymuned ac ar y person

- Dylai ymarfer fod wedi'i seilio ar gyd-gynhyrchu gyda defnyddwyr gwasanaeth, eu teuluoedd, a chymunedau, gan sicrhau bod ymgysylltu'n ystyriol o drawma, yn foesebol, ac yn barchus - yn enwedig i'r rhai sy'n profi anghydraddoldebau ac annhegwch
- Rhaid i ymarfer gydnabod ac ymateb i anghenion diwylliannol a ffydd unigolion a chymunedau, gan gynnwys anghenion defnyddwyr gwasanaeth Iddewig a Mwslimaidd a chymunedau lleiafrifol eraill, gan sicrhau bod gofal yn barchus, yn wybodus, ac yn rhydd rhag gwahaniaethu
- Dylai profiad bywyd fwydo'n glir i gylchoedd sicrhau, gwerthuso a gwella, gan gynnwys trwy astudiaethau achos, ymgysylltu â defnyddwyr gwasanaeth a dolenni adborth wrth weithredu
- Dylai cofrestreion herio stereoteipiau hiliol yn rhagweithiol fel 'Nid yw menywod duon yn teimlo poen' neu 'Mae gan fenywod duon drothwy poen uwch', neu boen dioddefwyr clefyd y crymangelloedd yn cael ei ddsbarthu fel ymddygiad ceisio cyffuriau. Gall y stereoteipiau hyn arwain at ddefnyddwyr gwasanaeth yn derbyn gofal nad yw'n sensitif i ddiwylliant nac yn unigol nac yn canolbwyntio ar y person, gan arwain at ofal israddol

- Dylai cofrestreion fod yn ymwybodol bob amser o ffactorau croestoriadol a all waethygu canlyniadau gofal anghyfartal, megis, ond heb fod yn gyfyngedig i, benderfynyddion cymdeithasol megis statws economaidd-gymdeithasol isel, bod yn destun cam-drin domestig neu fod yn LGBTQ+
- Dylai cofrestreion a myfyrwyr flaenoriaethu parch, cydweithio ag unigolion yn eu gofal, ymreolaeth, a pharhad gofal, gan adeiladu perthnasoedd ymddiriedus sy'n gwella canlyniadau i bawb
- Datblygu, cryfhau, a gwreiddio sector sy'n deall ac yn ystyried ym mhob cam o addysg ac ymarfer cyd-destun macro a micro profiadau bywyd a sut mae hynny'n effeithio ar ddarparu gofal.



4. Sicrwydd, atebolrwydd a gwelliant sector

- Dylai'r sector arddangos arweinyddiaeth gynhwysol ac atebol a diwylliannau tîm a throsi egwyddorion yn llwybrau gweithredu clir
- Dylai arweinwyr ar bob lefel gyfrannu at ddysgu a rennir a dylent arddangos atebolrwydd am arfer a chanlyniadau gwrth-hiliol
- Dylai Prif Swyddogion Nyrsio, Prif Swyddogion Bydwreigiaeth, neu noddwyr gweithredol eraill, ystyried darparu cyfleoedd rheolaidd, cyfrinachol – fel cyfarfodydd ddwywaith y flwyddyn – i fyfyrwyr rannu profiadau, codi pryderon, a chael eu clywed mewn amgylchedd diogel yn seicolegol
- Dylai sefydliadau ymgorffori gwrth-hilioldeb o fewn llywodraethu, gwneud penderfyniadau, a fframweithiau perfformiad, gan sicrhau newid cynaliadwy a mesuradwy
- Mae atebolrwydd am arfer teg, gwrth-hiliol yn berthnasol i unigolion, darparwyr ac AElis, sy'n galw am ddogfennu, ymatebion gweithredol i wahaniaethu, cymorth, a dysgu myfyriol, gan gydnabod bod amrywiaeth yn gymhleth ac yn aml-ddimensiynol
- Dylai gwrth-hilioldeb fod yn weladwy ac yn cael ei atgyfnerthu drwy'r Cod, safonau, hyfedredd, gofynion addysg, a phrosesau sicrhau ansawdd. Dylid ei ystyried yn arfer proffesiynol craidd, nid yn ddisgwyliad ychwanegol neu ddewisol
- Mae monitro, gwerthuso a defnyddio data parhaus yn hanfodol i nodi anghydraddoldebau, a thargeddu meysydd ymyrraeth, gyda chamau ymarferol yn cael eu cymryd i fynd i'r afael ag anghydraddoldebau a nodwyd a gweithredu fel cerbyd i yrru gwelliant parhaus a chynorthwyo cydweithio ledled y sector. Dylid mesur effaith ymyriadau ar ddiogelwch cleifion a'i hadrodd yn rheolaidd drwy fecanweithiau sicrhau a lywodraethir yn briodol.



Disgwyliadau

Mae'r disgwyliadau hyn yn gosod arfer gwrth-hiliol wrth wraidd diogelwch, ansawdd a llywodraethu. Maent yn cynorthwyo cyflwyno arfer cyfartal, diogel yn ddiwylliannol, chwilfrydig, parchus a gwrth-hiliol ar draws lleoliadau addysg a phroffesiynol.

Mae'r adran hon ar gyfer pobl sy'n derbyn gofal, sefydliadau darparwyr/lleoliadau dysgu ymarfer, cofrestreion, myfyrwyr nyrsio a bydwreigiaeth, ac AElS.

Rydym yn cydnabod y gall unigolion gyflawni llawer o'r rolau hyn ar yr un pryd - er enghraifft, gall cofrestrai hefyd fod yn ddefnyddiwr gwasanaeth, ac yn gyflogwr. Dylai unigolion ystyried yr egwyddor neu'r egwyddorion sydd fwyaf perthnasol ar y pryd, gan gydnabod y gall cyd-destun newid y safbwynt hwn.



1. Partneriaeth – y cyhoedd, cleifion, defnyddwyr gwasanaethau, eu teuluoedd, a chymunedau

Dylid dylunio a darparu gwasanaethau mewn partneriaeth â'r bobl sy'n eu defnyddio, gan sicrhau bod yr holl ymgysylltu yn foesechol, yn barchus, ac wedi'i lywio gan ddealltwriaeth o degwch.

Disgwyliadau:

- Dylai ymgysylltu â chymunedau – yn enwedig y rhai sy'n profi anghydraddoldebau – fod yn ystyriol o drawma, yn barchus o ddewisiadau diwylliannol a phersonol, ac yn ystyriol o gyd-destun unigol a phrofiad o wasanaethau a sectorau iechyd a gofal
- Dylai arferion fel gofalu am a chefnogi teuluoedd sydd yn galaru osgoi ail-drawmateiddio a hyrwyddo ymreolaeth, gan gydnabod y gall galaru edrych yn wahanol i wahanol grwpiau ac y gall normau diwylliannol bennu sut y caiff y profiad o golli bywyd ei drin
- Dylid blaenoriaethu cydweithio ag unigolion, teuluoedd a chymunedau i gefnogi canlyniadau gwell

- Dylid cefnogi modelau gofal sy'n cynorthwyo adeiladu perthnasoedd ymddiriedus (parhad perthynas) lle bo'n briodol
- Dylid datblygu deunyddiau dysgu a chwricwla i adlewyrchu y bydd defnyddwyr gwasanaeth yn dod o amrywiaeth o gymunedau, ag anghenion gwahanol, gan sicrhau bod negeseuon yn cael eu cyflwyno mewn ffordd sy'n adlewyrchu dulliau dysgu cymunedau' unigol, gan gydnabod nad yw pob cymuned yn ddefnyddwyr iaith ysgrifenedig.



2. Sefydliadau darparwyr gofal – cyflogwyr, partneriaid lleoliadau ymarfer

Mae sefydliadau'n gyfrifol am sicrhau bod yr amgylcheddau lle mae gofal a dysgu'n digwydd yn deg, yn gynhwysol, ac yn ddiogel yn ddiwylliannol.

Disgwyliadau:

- Dylai sefydliadau archwilio a mynd i'r afael â rhagfarnau strwythurol sy'n dylanwadu ar ymddygiadau a chanlyniadau
- Dylai sefydliadau ddeall mai busnes craidd yw gwrth-hiliaeth, nid prosiect na thymor byr, a bod angen buddsoddi yn yr adnoddau, y gallu a'r seilwaith sydd eu hangen i weithredu gwrth-hiliaeth yn effeithiol
- Wrth ystyried profiadau cofrestreion sydd wedi'u haddysgu'n rhyngwladol, dylid dileu rhwystrau i ofal teg a datblygiad staff
- Dylid hyrwyddo mynediad teg a chyfartal at ddysgu, cymorth a datblygiad proffesiynol
- Dylai amgylcheddau dysgu ymarfer foddelu arfer gwrth-hiliol, ymwybyddiaetho ac amharu ar ragfarn, a chwilfrydedd diwylliannol, diogelwch a pharch, gan gydnabod a mynd i'r afael â gwahaniaethu ac anghydraddoldeb a all ddigwydd ar draws ffiniau proffesiynol a thimau aml-ddisgyblaethol
- Dylai sefydliadau weithredu disgwyliadau clir, gorfodi ac amlinellu canlyniadau ar gyfer ymddygiad hiliol, gan ei gwneud yn glir na fydd yn cael ei oddef a defnyddio data yn effeithiol i ddangos cynnydd ac effaith dros amser
- Dylid galluogi partneriaethau cryf gydag AEIs i sicrhau dysgu cynhwysol a diogel yn ddiwylliannol. Mewn lleoliadau ymarfer, dylai myfyrwyr gael eu hamlygu i amrywiaeth o unigolion, gydag amrywiaeth o safbwyntiau a chyd-destunau
- Dylai goruchwylwyr ac aseswyr ymarfer foddelu ymddygiadau cynhwysol a gofal sy'n seiliedig ar dystiolaeth.
- Dylid mynd i'r afael ag anghydbwysedd pŵer, anghydraddoldeb, hiliaeth, a gwahaniaethu arall a brofir gan fyfyrwyr ar leoliad
- Dylai darparwyr gefnogi diwylliannau dysgu cyfiawn a myfyrion sy'n osgoi beio wrth gynnal atebolrwydd
- Dylid datblygu a gwreiddio sianeli diogel ar gyfer codi llais a chodi pryderon am wahaniaethu neu arfer anniogel. Dylai sefydliadau greu amgylcheddau lle mae codi llais yn ddiogel a dylent amddiffyn unigolion, yn enwedig myfyrwyr sydd wedi'u lleiafrifo'n hiliol a gweithwyr proffesiynol gyrfa gynnar rhag talu'r pwyth neu anfantais
- Dylai diwylliannau tîm fod yn barchus, yn gynhwysol a gwerthfawrogi lleisiau amrywiol.
- Dylid blaenoriaethu lles y gweithlu, yn enwedig mewn lleoliadau sy'n heriol yn emosiynol

- Dylai sefydliadau arddangos arweinyddiaeth gynhwysol ac atebol gyda llwybrau gweithredu clir
- Dylid dogfennu, cofnodi a mynd i'r afael ag achosion o wahaniaethu neu annhegwch yn weithredol
- Dylid ymgymryd â chamau hunan-adrodd, dadansoddiadau bylchau a chamau gwella ansawdd rheolaidd
- Dylai sefydliadau gyfrannu at arweinyddiaeth, cydweithio, cyd-gynhyrchu a pherchnogaeth ar y cyd ar draws y sector. Mae hyn yn cynnwys gweithio ar y cyd ar draws rheoleiddwyr, cyrff proffesiynol, llywodraethau a chymunedau i alinio disgwyliadau, rhannu dysgu a chryfhau effaith ar y cyd
- Dylai sefydliadau gyhoeddi camau gweithredu a chynnydd ar annhegwch hiliol o fewn eu metrigau ansawdd eu hunain.



3. Cofrestreion – gweithwyr proffesiynol ar Gofrestr y Cyngor Nyrso a Bydwreigiaeth

Disgwylir i gofrestreion gynnal ymarfer cynhwysol, diwylliannol ddiogel a gwrth-hiliol yn unol â safonau proffesiynol a disgwyliadau rheoleiddiol.

Disgwyliadau:

- Dylai cofrestreion herio stereoteipiau hiliol yn rhagweithiol fel ‘Nid yw menywod duon yn teimlo poen’ neu ‘Mae gan fenywod duon drothwy poen uwch,’ neu boen dioddefwyr clefyd y crymangeloedd yn cael ei ddsbarthu fel ymddygiad ceisio cyffuriau. Gall y stereoteipiau hyn arwain at ddefnyddwyr gwasanaeth yn derbyn gofal nad yw’n sensitif yn ddiwylliannol nac yn unigol nac yn canolbwyntio ar y person, gan arwain at ofal israddol
- Dylai cofrestreion werthfawrogi profiad bywyd, gan roi unigolion wrth ganol gofal
- Dylai cofrestreion arddangos hunanfyfyrion parhaus, gostyngeddrwydd diwylliannol, ac agoredrwydd i safbwyntiau amrywiol
- Dylai cofrestreion ymgysylltu â dysgu, myfyrio a datblygiad proffesiynol parhaus i gefnogi gwelliant parhaus
- Dylai rhagfarn ymwybodol ac ymhlyg gael ei chydnabod a’i herio gan yr unigolyn a chofrestreion a dylent weithredu mewn ffyrdd sy’n herio hiliaeth
- Dylai unigolion herio arfer annheg lle bynnag y mae’n digwydd
- Dylid codi a rhoi gwybod am bryderon ynghylch sectorau anniogel neu annhegl
- Dylai cofrestreion gydnabod trawma a’i effaith ar ymgysylltu â gwasanaethau
- Dylai cofrestreion gydnabod croestoriadedd a mynd i’r afael â’i effaith ar ofal, gan addasu gofal fel ei fod yn bersonol ac yn canolbwyntio ar y person
- Dylai cofrestreion sicrhau bod gofal yn cefnogi ymreolaeth ac yn osgoi ail-drawmateiddio
- Mae cofrestreion yn atebol am eu hymarfer, gan gynnwys rhwymedigaethau ynghylch cydraddoldeb, amrywiaeth a chynhwysiant a rhaid iddynt sicrhau bod eu hymarfer bob amser yn adlewyrchu hyn.



4. Myfyrwyr bydwreigiaeth a nyrsio

Dylid cefnogi myfyrwyr i ddatblygu'r wybodaeth, y sgiliau a'r ymddygiadau ar gyfer ymarfer gwrth-hiliol i'w galluogi i ymarfer yn ddiogel, yn gynhwysol a chyda gostyngeddrwydd diwylliannol.

Disgwyliadau:

- Dylid cefnogi myfyrwyr i nodi bylchau mewn gwybodaeth ddiwylliannol a datblygu ymwybyddiaeth o ragfarn
- Dylai myfyrwyr fod yn dysgu mewn amgylcheddau ymarfer sy'n wrth-hiliol, yn ymwybodol o ragfarn ac yn ddiogel yn ddiwylliannol a dylent godi pryderon lle nad yw hyn yn wir
- Dylai diogelwch seicolegol alluogi chwilfrydedd diwylliannol, adborth ystyrion, a goruchwyliaeth fyfyrion ac atblygol i fyfyrwyr a dylid arddangos hyn trwy fecanweithiau adrodd a sicrwydd rheolaidd
- Dylai myfyrwyr gael mynediad at sianeli diogel ar gyfer siarad am wahaniaethu ac arfer anniogel, er enghraifft trwy Warcheidwaid Siarad i Fyny neu bolisi Codi Pryderon y Cyngor Nyrsio a Bydwreigiaeth. Dylai'r darparwr wneud myfyrwyr yn ymwybodol o hyn ym mhob lleoliad dysgu a lle nad yw hyn yn wir, dylai myfyrwyr siarad â staff academaidd
- Dylai myfyrwyr ddatblygu ymwybyddiaeth ddiwylliannol, chwilfrydedd a dealltwriaeth yn weithredol drwy ddod i gysylltiad â chymunedau, safbwyntiau a phrofiadau bywyd amrywiol, gan gydnabod y gallai'r poblogaethau y maent yn eu cyfarfod yn ystod hyfforddiant fod yn wahanol i'r rhai y maent yn eu cefnogi mewn ymarfer yn y dyfodol. Dylent werthfawrogi amrywiaeth a myfyrio ar sut y gall amlygiad neu ddealltwriaeth gyfyngedig gyfrannu at ragfarn anymwybodol a gofal anghyfartal
- Dylai myfyrwyr geisio manteisio ar gyfleoedd i rannu profiadau, codi pryderon, a chael eu clywed drwy gyfleoedd gwrandio rheolaidd a chyfrinachol gydag uwch arweinwyr (e.e. Prif Swyddogion Nyrsio/Prif Swyddogion Bydwreigiaeth) lle cynigir y rhain
- Gall myfyrwyr ddisgwyl prosesau asesu sy'n deg ac yn lleihau rhagfarn
- Gall myfyrwyr ddisgwyl y dylai amgylcheddau lleoliadau fynd i'r afael â dynameg pŵer afiach rhwng addysgwyr a dysgwyr a'i lliniaru, gan gynnwys amgylcheddau dysgu sy'n anniogel yn seicolegol. Lle nad yw hyn yn wir, dylai myfyrwyr godi pryderon gyda staff academaidd
- Disgwylir i fyfyrwyr ymarfer gyda chwilfrydedd a pharch diwylliannol, gan sicrhau eu bod yn cefnogi gofal personol sy'n canolbwyntio ar y claf.

5. Sefydliadau addysg cymeradwy (AEIs)

Mae gan Sefydliadau Addysgol Cymeradwy rôl ganolog wrth sicrhau bod cwricwla, asesu ac amgylcheddau dysgu yn cyfarparu gweithwyr proffesiynol y dyfodol i ddarparu gofal sy'n ddiogel yn ddiwylliannol, yn deg ac yn wrth-hiliol.

Disgwyliadau:

- Dylai AEIs addysgu myfyrwyr yn rhagweithiol am y niwed sy'n arwain at ofal iechyd drwy oddefgarwch stereoteipiau hiliol, fel 'Nid yw menywod duon yn teimlo poen' neu 'Mae gan fenywod duon drothwy poen uwch,' poen dioddefwyr clefyd y crymangelloedd yn cael ei ddosbarthu fel ymddygiad ceisio cyffuriau, y gyfradd uwch o ddefnyddwyr gwasanaeth sydd wedi'u lleiafrifo'n hiliol yn cael eu hanfon i'r adran o dan y ddeddf iechyd meddwl a throthwyon poen isel yn cael eu cysylltu â grwpiau eraill sydd wedi'u lleiafrifo'n hiliol
- Dylai AEIs ddarparu cyfleoedd ac amser i fyfyrwyr ddatblygu gostyngeiddrwydd diwylliannol, ymwybyddiaeth o ragfarn a dealltwriaeth o fraint a chroestoriadedd
- Dylai AEIs sicrhau bod myfyrwyr yn cael eu hamlygu i gymunedau, diwylliannau a phrofiadau bywyd amrywiol drwy gydol addysg a dysgu ymarfer, gan gydnabod nad yw poblogaethau lleol o reidrwydd yn adlewyrchu amrywiaeth y boblogaeth ehangach. Dylai rhaglenni ddatblygu ymwybyddiaeth ddiwylliannol, chwilfrydedd a dealltwriaeth yn rhagweithiol i leihau'r risg o ragfarn yn y dyfodol yn deillio o amlygiad neu brofiad cyfyngedig
- Dylai AEIs archwilio a mynd i'r afael â rhagfarnau strwythurol o fewn sectorau addysgol
- Dylai AEIs sicrhau bod cwricwla yn paratoi myfyrwyr i fynd i'r afael ag anghydraddoldebau ac anghyfiawnder strwythurol a'u cefnogi i weithio gydag ystod amrywiol o bobl
- Dylai AEIs wneud ymyriadau rhagweithiol i ymyrryd â rhagfarn hiliol a'i herio. Dylai cynnwys dysgu ddefnyddio adnoddau cyfoes fel offer i lywio dysgu, megis y ffilm fer [22+1](#), er mwyn adlewyrchu cymunedau amrywiol ac osgoi modelau cul neu drech o iechyd.
- Dylai AEIs archwilio dylanwad cyfryngau cymdeithasol ac actifiaeth wleidyddol ar ddiwylliannau dysgu yn weithredol
- Dylai staff academaidd fod â'r offer i fodelu arfer cynhwysol a chefnogi diogelwch a pharch diwylliannol o fewn addysg
- Dylai staff academaidd fod yn adlewyrchu eu cymunedau. Dylai AEIs sicrhau lle bynnag y bo modd bod eu staff academaidd yn adlewyrchu'r amrywiaeth o fewn eu cymunedau lleol

- Dylai AElis sicrhau prosesau asesu teg a blaenoriaethu diogelwch a lles seicolegol mewn amgylcheddau dysgu
- Dylai AElis ymgymryd â monitro, gwerthuso a wella canlyniadau myfyrwyr sy'n seiliedig ar ddata yn barhaus
- Dylai AElis gydweithio â phartneriaid yn y sector, gan gydnabod bod iechyd a gofal yn cael eu darparu gan dimau aml-broffesiynol, er mwyn hyrwyddo safonau teg a rhannu arfer da
- Dylai unigolion sy'n ymwneud ag addysg a goruchwyllo weithredu'n deg a heb ragfarn. Dylai sefydliadau nodi a mynd i'r afael ag annhegwch hiliol mewn prosesau recriwtio, addysgu, goruchwyllo, asesu, dilyniant a disgyblu
- Dylid cydnabod, mesur, mynd i'r afael ag ac adrodd ar fylchau dyfarnu, penderfyniadau dilyniant a chyflawniad gwahaniaethol.



Sut i fabwysiadu'r egwyddorion hyn

Mae gweithredu effeithiol yn cynnwys llywodraethu, seilwaith data, gwerthuso, a dysgu parhaus o fewn sefydliadau ac o fewn y Cyngor Nyrso a Bydwreigiaeth ei hun. Mae gwrth-hiliaeth yn galw am ostyngeddwydd, myfyrio, a gwelliant parhaus i gael effaith fesuradwy ar ganlyniadau iechyd, diogelwch cleifion, diogelu'r cyhoedd, a lles staff.

Offer ategol:

Bydd dadansoddiad o'r bylchau, sydd ar gael ar [wefan y Cyngor Nyrso a Bydwreigiaeth](#), yn cofnodi gwahanol bwyntiau cychwyn a chynnydd sefydliadol. Dylid defnyddio'r dull hwn i gefnogi sefydliadau ac unigolion i wella aeddfedrwydd dros amser, gan sicrhau cydymffurfiaeth barhaus â'r egwyddorion.

Amserlen:

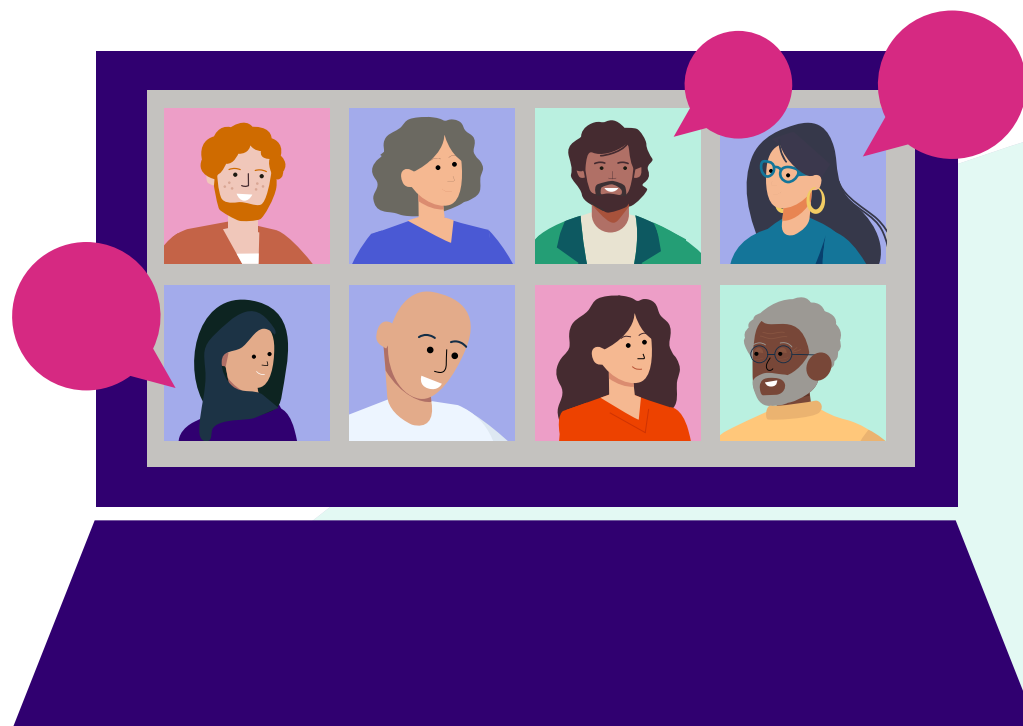
- Efallai y bydd prifysgolion am ddefnyddio'r matrices dadansoddiad o'r bylchau i ganfod eu man cychwyn mewn amser ar gyfer dechrau'r flwyddyn academaidd newydd a dechrau gweithio ar alinio cynnwys cyrsiau â'r egwyddorion, gan adrodd ar ddatblygiad trwy gylchoedd hunan-adrodd blynyddol yn 2027
- Efallai y bydd lleoliadau gofal iechyd am gwblhau'r dadansoddiad o'r bylchau a defnyddio'r hunanasesiad hwn i fynd i'r afael ag unrhyw fylchau a nodir mewn hyfforddiant a darpariaeth gwasanaeth erbyn diwedd mis Medi 2026. Dylid cwblhau hunanasesiad ailadroddus yn 2027
- Bydd Cod diwygiedig y Cyngor Nyrso a Bydwreigiaeth – y safonau proffesiynol am ymarfer ac ymddygiad ar gyfer nyrso, bydwreagedd, ac, yn Lloegr yn unig, cymdeithion nyrso, yn cynnwys yr ymddygiadau gorfodol i sicrhau bod addysg ac ymarfer yn parhau i fod yn wrth-hiliol, yn ymwybodol o ragfarn, yn chwilfrydig yn ddiwylliannol, yn ddiogel, ac yn barchus, a bydd yn cael ei gyhoeddi ym mis Hydref 2027.



Mesur effaith

Cynnal arolwg o fewn y flwyddyn i gael adborth gan fyfyrwyr, cofrestreion a defnyddwyr gwasanaeth.

Mae matrices dadansoddiad o'r bylchau ac astudiaethau achos i gefnogi'r egwyddorion ar [wefan yr NMC](#).



Geirfa

Cynghreiriaeth: Ymdrech weithredol a chyson i ddefnyddio'ch braint i gefnogi ac eirioli dros bobl â llai o faint, trwy ddeall yr anawsterau maen nhw'n eu hwynebu. Nid yw cynghreiriad yn aelod o'r grŵp a ymleiddiwyd y mae'n ei gefnogi.

Gwrth-hiliaeth: Polisiâu, gweithredoedd, neu gredoau sy'n gwrthwynebu trin pobl yn annheg oherwydd eu hil. Mae'n cynrychioli dull gweithredol o wrthwynebu hiliaeth yn hytrach na chred oddefol mewn cydraddoldeb yn unig, gan gwmpasu ymgyrchoedd, deddfwriaeth, ac ymddygiadau sydd â'r nod o atal gwahaniaethu.

Ymarfer gwrth-hiliol: Y broses weithredol, gyson, a bwriadol o nodi, herio, a datgymalu hiliaeth strwythurol, sefydliadol, ac unigol.

Gwrth-Semitiaeth: Math o hiliaeth a gwahaniaethu wedi'i gyfeirio at bobl Iddewig, a all amlygu mewn rhagfarn, gelyniaeth, stereoteipio, allgáu, neu driniaeth anghyfartal. Mewn gofal iechyd, gall gwrth-Semitiaeth effeithio ar fynediad at wasanaethau, ansawdd gofal, diogelwch seicolegol, ac ymddiriedaeth mewn systemau iechyd.

Ymwybyddiaeth o ragfarn: Cydnabod rhagfarnau ymwybodol ac anymwybodol. Mae gan bawb y rhagfarnau hyn, sy'n dylanwadu ar benderfyniadau ac ymddygiadau tuag at eraill, gan arwain yn aml at driniaeth annheg neu wahaniaethu wrth gyflogi a rhyngweithio yn y gweithle.

Amharu ar ragfarn: Y strategaethau rhagweithiol a gynlluniwyd i nodi a thorri ar draws rhagfarn mewn amser real trwy nodi'n weithredol ac yna herio stereoteipiau neu ragfarnau, boed yn anymwybodol neu'n ymwybodol.

Chwilfrydedd diwylliannol: Yr awydd gweithredol i ddeall, dysgu am, a gwerthfawrogi pobl o wahanol gefndiroedd diwylliannol, credoau a phrofiadau.

Parch diwylliannol: Teimlad cadarnhaol o barch, edmygedd, neu ymostyngiad a ddangosir tuag at rywun neu rywbeth, gan gydnabod eu gwerth, eu hurddas, neu eu barn. Mae'n cynnwys trin eraill â chwarteisi, osgoi ymyrryd â'u hawliau, ac fe'i hystyrir yn elfen hanfodol o berthnasoedd iach, gwaith teg, a chydlyniant cymdeithasol.

Diogelwch diwylliannol: Yr arfer o greu amgylchedd lle mae unigolion yn teimlo'n ddiogel ac yn cael eu parchu yn eu hunaniaethau diwylliannol. Mae diogelwch diwylliannol yn mynd y tu hwnt i gymhwysedd diwylliannol yn unig; mae'n mynnu ymdrech weithredol i ddeall, parchu, a dilysu cefndiroedd diwylliannol amrywiol unigolion, a thrwy hynny hyrwyddo cynhwysiant a chydaddoldeb.

Cyrhaeddiad gwahaniaethol: Yn cyfeirio at y bwllch mewn perfformiad addysgol neu broffesiynol rhwng gwahanol grwpiau demograffig, megis gwahaniaethau mewn cyfraddau pasio arholiadau neu ganlyniadau hyfforddi yn seiliedig ar ethnigrwydd, rhywedd, neu gefndir.

Croestoriadedd: Fframwaith ar gyfer deall sut mae gwahanol hunaniaethau cymdeithasol person fel hil, rhywedd, dosbarth, rhywioldeb a gallu yn gorgyffwrdd ac yn croestorri. Yn hytrach na phrofi gwahaniaethu yn seiliedig ar un ffactor yn unig, gall pobl brofi ffurfiau unigryw, cyfunol a chyfansawdd o anghydraddoldeb.

Diogelwch seicolegol: Y gred gyffredin y gall staff siarad, adrodd am wallau a mynegi pryderon heb ofni talu'r pwyth. Mae'n hanfodol ar gyfer diogelwch cleifion, cadw staff a lles, gan feithrin diwylliant agored lle mae aelodau'r tîm yn teimlo eu bod yn cael eu cynnwys, eu gwerthfawrogi a'u bod yn ddiogel i gyfrannu.

Grwpiau wedi'u lleiafrifo o ran hil: Yn cyfeirio at grwpiau a ymleiddiwyd yn weithredol trwy strwythurau cymdeithasol, gwleidyddol a phŵer, yn hytrach na bod yn lleiafrifoedd ystadegol yn unig. Mae'r term hwn yn tynnu sylw at y ffaith bod hiliaeth yn broses weithredol, barhaus sy'n darostwng pobl o gefndiroedd hiliol neu ethnig, gan gynnwys pobl sy'n Ddu, Asiaidd a lleiafrif ethnig.

Cymhwysedd strwythurol: Gallu hyfforddedig gweithwyr gofal iechyd proffesiynol i gydnabod a gweithredu ar y strwythurau cymdeithasol, economaidd a gwleidyddol i fyny'r afon.

Hiliaeth strwythurol: Cyfanswm y ffyrdd y mae cymdeithasau'n meithrin gwahaniaethu hiliol, trwy atgyfnerthu systemau annheg (mewn tai, addysg, cyflogaeth, enillion, budd-daliadau, credyd, cyfryngau, gofal iechyd, cyfiawnder troseddol, ac yn y blaen) sydd yn eu tro yn atgyfnerthu credoau, gwerthoedd a dosbarthiad adnoddau gwahaniaethol, sydd gyda'i gilydd yn effeithio ar y risg o ganlyniadau iechyd niweidiol.

Adnoddau pellach

Amos (2026). [Adroddiad interim yr Ymchwiliad Annibynnol i Wasanaethau Mamolaeth a Newyddenedigol yn Lloegr](#). Cadeiriwyd gan y Farwnes Valerie Amos. Ymchwiliad Cenedlaethol i Famolaeth a Newyddenedigol. Cyhoeddwyd 26 Chwefror 2026.

Daniels S (2025). [30 Patrwm o Niwed - Adolygiad Strwythurol o Hiliaeth Systematig o fewn Gwasanaeth Heddlu Metropolitan Llundain](#).

Esegbona Adeigbe, S., Abbott, L. and Trivedi, D. (2026). [‘Canfyddiadau o gymhwysedd diwylliannol mewn gofal cynenedigol ymhlith bydwragedd a mamau o Nigeria yn y DU: Astudiaeth ddisgrifiadol ansoddol’](#), Midwifery, Erthygl 104730.

Lokugomage, AU et al (2026). Arsyllfa Hil ac Iechyd y GIG. [A yw ymchwiliadau annibynnol i wasanaethau mamolaeth wedi cymryd dull gwrth-hiliol neu groestoriadol?](#) Hyb Diogelwch Cleifion.

[Fframwaith Asesu Effaith Ansawdd GIG Lloegr](#) (2025).

Y Cyngor Nyrsio a Bydwreigiaeth (2025). [Egwyddorion ar gyfer cefnogi dewisiadau menywod](#).

Y Cyngor Nyrsio a Bydwreigiaeth. Cyngor Nyrsio a Bydwreigiaeth (2020). [Egwyddorion ar gyfer Tiwtoriaeth](#).

Y Cyngor Nyrsio a Bydwreigiaeth (2025). [Egwyddorion ar gyfer Ymarfer Uwch](#).

Iechyd Cyhoeddus yr Alban (2025). [Dull Strategol Cydraddoldeb, Amrywiaeth a Chynhwysiant 2025-2029](#).

Llywodraeth yr Alban (2022). [Defnyddio croestoriadedd i ddeall anghydraddoldeb strwythurol yn yr Alban: synthesis tystiolaeth](#).

Cronfa'r Brenin (2026). [Mae arolwg staff y GIG yn dangos bod hiliaeth wedi'i hen sefydlu ac wedi'i normaleiddio'n aflonyddgar](#).

Llywodraeth y DU (2023). [Profiadau staff y GIG](#). Ffeithiau a Ffigurau Ethnigrwydd.

Pwyllgor Iechyd a Gofal Cymdeithasol Senedd y DU (2025). [Iechyd mamau duon: Trydydd Adroddiad Sesiwn 2024-26](#) (HC 895).

Wise, J. (2022) 376. [Mae anghydraddoldeb iechyd hiliol yn amlwg ac mae angen gweithredu ar y cyd](#). British Medical Journal.

Offer

NHS England (d.d.). [Cymhwysedd diwylliannol a diogelwch diwylliannol](#). eDdysgu ar gyfer Gofal Iechyd.

NHS England (d.d.). [Fideos Profiadau Bywyd – Cydraddoldeb, Amrywiaeth a Chynhwysiant](#).

NHS England, Cydffederasiwn y GIG, a'r NMC (2022). [Adnodd gwrth-hiliol newydd NMC ar gyfer gweithwyr profesiynol nyrsio a bydwreigiaeth](#).

NHS Grampian (d.d.). [“Mae'n iawn siarad am hil”](#) – Profiadau staff y GIG.

Arsyllfa Hil ac Iechyd y GIG (2025). [Model ar gyfer Gwell: Canllawiau Fframwaith Gwrth-Hiliaeth](#).

Arsyllfa Hil ac Iechyd y GIG (d.d.). [Fideos Arsyllfa Hil ac Iechyd](#).

NHS Scotland Learning Platform (TURAS). (n.d.). [Adnoddau Dysgu Cydraddoldeb Hiliol Addysg GIG yr Alban](#).

Coleg Brenhinol y Bydwreigiaeth (2024). [Pecyn Cymorth Addysg Dad-wladychu Bydwreigiaeth](#)

Coleg Brenhinol y Nyrsys (d.d.). [“Sut i siarad am degwch hiliol yn y gwaith”](#).

Llyfryddiaeth

Canolfan ar gyfer iechyd y boblogaeth (2025). [Blog: Hiliaeth fel ffactor sy'n pennu iechyd y boblogaeth.](#)

Comisiwn Ansawdd Gofal (2021). [Monitro'r Ddeddf Iechyd Meddwl yn 2020/21.](#) Llundain: CQC.

NHS England (d.d.). [Rhaglen gwella anghydraddoldebau gofal iechyd cenedlaethol; Core 20Plus5 \(oedolion\) - dull o leihau anghydraddoldebau gofal iechyd.](#)

NHS England (2023). [Arolwg Staff GIG 2023: Briff y Canlyniadau Cenedlaethol.](#) Llundain: NHS England

NHS England (2025). [Adroddiad Dadansoddi Data Safon Cydraddoldeb Hiliol y Gweithlu \(WRES\) 2024 ar gyfer Ymddiriedolaethau GIG.](#)

Arsyllfa Hil ac Iechyd GIG (2022). [Anghydraddoldebau ethnig mewn gofal iechyd: Adolygiad tystiolaeth cyflym.](#)

Arsyllfa Hil ac Iechyd GIG (2022). [Adolygiad o Gyfathrebu Iechyd GIG gyda \(ac ar gyfer\) Cymunedau Iddewig.](#)

Arsyllfa Hil ac Iechyd GIG (2023). [Adolygiad o asesu ac arfer newyddenedigol mewn babanod newydd-anedig Du, Asiaidd a lleiafrifoedd ethnig.](#) Llundain.

Y Cyngor Nyrsio a Bydwreigiaeth (2026). [Sbotolau goleuni.](#) Cyhoeddwyd Chwefror 2026. Tair adran: Adroddiad Sbotolau ar Nyrsio a Bydwreigiaeth 2025, Arolwg Gweithwyr Proffesiynol y Cyngor Nyrsio a Bydwreigiaeth Adroddiad llawn 2025 ac Atodiad 2025.

Y Cyngor Nyrsio a Bydwreigiaeth (2023). [Codi pryderon: Canllawiau i nyrsys, bydwragedd a mamau.](#)

MBRRACE-UK (2025). Uned Epidemioleg Perinatal Genedlaethol (NPEU), Prifysgol Rhydychen. [Achub Bywydau, Gwella Gofal Mamau 2025](#) Crynodeb [yma.](#)

Marmot, M. (2010). [Cymdeithas Deg, Bywydau Iach: Adolygiad Marmot - Adolygiad Strategol o Annhegwch Iechyd yn Lloegr ar ôl 2010.](#) Llundain: Adolygiad Marmot.

Marmot, M. et al. (2020). [Tegwch Iechyd yn Lloegr: Adolygiad Marmot 10 Mlynedd yn Ddiweddarach.](#) Llundain: Y Sefydliad Iechyd.

Peter M, Wheeler R, Abe C, Awe A (2025). [Arolwg Pum X Mwy o Brofiadau Duon: Parhau â'r Sgwrs ar Ofal Mamau Duon yn y DU.](#) Pum x Mwy.

Y Sefydliad Cydraddoldeb Hiliol (amrywiol). [Anghydraddoldebau ethnigrwydd ac iechyd \(adroddiadau rhaglen MBRRACE-UK\).](#)

Llywodraeth yr Alban (2024). [Cynlluniau Gwrth-Hiliaeth - Canllawiau.](#)

Y Sefydliad Iechyd (2025). [Sut mae hiliaeth yn effeithio ar iechyd.](#) Mae'r adroddiad hwn yn canfod amrywiadau mawr ac annerbyniol ym mhrofiad pobl o flociau adeiladu iechyd yn ôl ethnigrwydd.

Cronfa'r Brenin (2020). [Anghydraddoldebau ethnig mewn gofal iechyd meddwl.](#) Llundain: Cronfa'r Brenin.

Blog Cronfa'r Brenin (2025). [Anghydraddoldebau hiliol i staff y GIG ac edrych yn ôl ar ddata WRES 2024.](#)

Prifysgol Manceinion (d.d.). [Dyfodol iachach.](#)

Offer i lywio dysgu

Isod mae enghreifftiau o ffilmiau i gynorthwyo dysgu.


Rhybudd sbarduno: Noder bod y fideos a'r ffilmiau byr hyn yn cynnwys profiadau beichiogrwydd a genedigaeth trawmatig ac anghyfforddus a allai fod yn ofidus i rai pobl.


- **22+1** - Fideo byr sy'n amlinellu taith menyw yn dilyn gamesgoriad hwyr. Yn archwilio stori cwpl rhyng-hiliol yn llywio galar colli beichiogrwydd, wrth wynebu'r haen sylfaenol o hiliaeth yn y sector iechyd a gofal. Gwyliwch [yma](#).
- **Make Black Mothers Visible** - Ffilm Profiad Bywyd (The Motherhood Group, 2025). Gwnaed y ffilm hon gan famau Duon, gyda mamau Duon, ac fe'i cyfeiriwyd yn benodol at ymarferwyr gofal iechyd. Cafodd ei datblygu trwy Fwrdd Ymgynghorol Mamau Duon The Motherhood Group a'i llunio'n llwyr gan y menywod ynddo. Gwyliwch [yma](#).
- **Gostyngeiddrwydd diwylliannol, sensitifrwydd, perthyn ac a yw cymathu yn beth da.** Gwyliwch [yma](#).
- **Fideo o Coronation Street** sy'n tynnu sylw at y problemau ac sy'n cael ei defnyddio mewn hyfforddiant. Mae hyn o werth fel pwynt mynediad hygyrch i ymarferwyr. Mae'n gweithio orau pan gaiff ei gosod ochr yn ochr â thystiolaeth ddilys, nid yn ei lle. Gwyliwch [yma](#).
- **Pan Ydych Chi'n Gwybod...Geni Plant yn y system loches** - Yn archwilio themâu ofn, mynediad ac unigedd. Wedi'i datblygu fel rhan o'r Gydweithredfa Gwella Gorau i Fabanod yn Lerpwl, mae'r ffilm gyffrous hon yn tynnu sylw at dystiolaethau personol, llym pump o fenywod sydd â phrofiad bywyd o lywio gofal mamolaeth wrth fyw o dan gyfyngiadau lloches. Gwyliwch [yma](#).

Yr NMC yw'r rheoleiddiwr annibynnol ar gyfer nyrsys a bydwragedd yn y DU, a chymdeithion nyrsio yn Lloegr.

nmc
Cyngor
Nyrsio a
Bydwreigiaeth

23 Portland Place,
Llundain W1B 1PZ
+44 20 7637 7181
www.nmc.org.uk

 @nmcuk

 @nmcnews

 The Nursing and Midwifery Council

Y rheoleiddiwr nyrsio a bydwreigiaeth ar gyfer Cymru, Lloegr, yr Alban a Gogledd Iwerddon Elusen gofrestredig yng Nghymru a Lloegr (1091434) ac yn yr Alban (SC038362)